

# 城市垃圾分类指数 2022 年第三季度简报

公众环境研究中心

## 概况

本期报告涉及 77 个城市，318 个中心城区，42483 个小区，59141 条随手拍，小区平均覆盖度 28.0%。

评价结果显示，77 个参评城市中，苏州、上海、福州、铜陵、嘉兴、深圳、南京、宁波、青岛、徐州进入前十名；唐山、许昌、漯河、石家庄、淮安、西宁、宿迁、泉州、三门峡、镇江排在末十名。新纳入评价的城市总体表现不佳，呈现明显的长尾效应，导致 77 个城市第三季度平均分低于第二季度 39 城市平均分。

## 参评城市得分

苏州市仍然领先，得分高达 96.0 分，比第二季度增长 2.4 分；上海市以 67.6 分仍位居第二，但得分略有下降。低于 10 分的城市有 20 个。

表 1 2022 年三季度城市垃圾分类指数排名

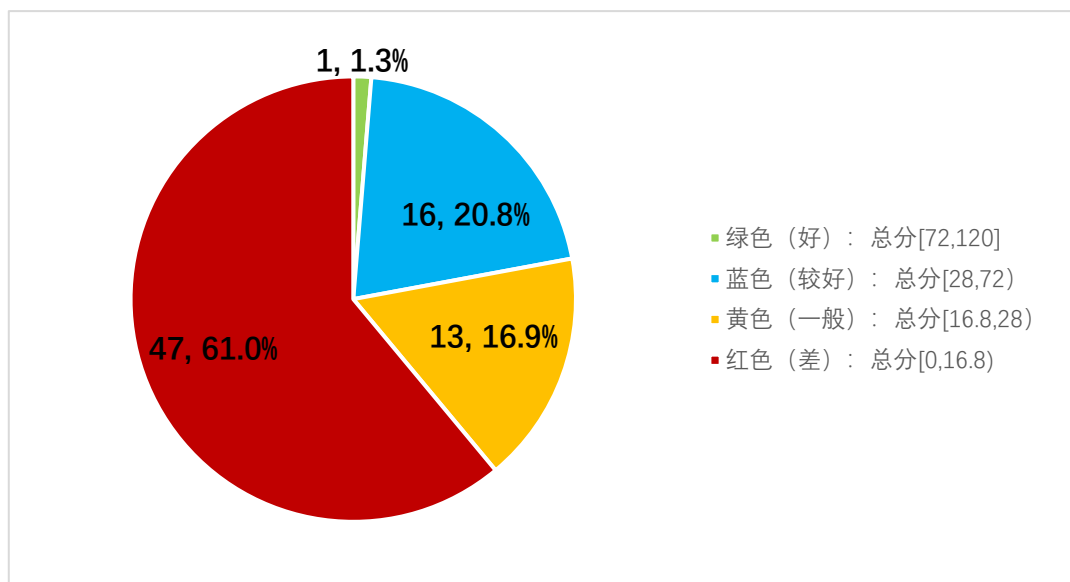
序号	城市	2022 年一季度得分	2022 年二季度得分	2022 年三季度得分
1	苏州	93.1	93.6	96.0
2	上海	74.1	72.6	67.6
3	福州	—	—	67.5
4	铜陵	—	—	66.2
5	嘉兴	—	—	60.5
6	深圳	56.5	57.8	54.5
7	南京	53.9	54.4	54.0
8	宁波	—	—	53.1
9	青岛	49.9	51.5	52.0
10	徐州	—	—	51.1
11	北京	46.6	41.7	47.8
12	杭州	38.3	47	45.3
13	广州	39.2	47.7	43.5
14	厦门	—	—	34.8
15	宜昌	27.4	31.8	32.6
16	无锡	—	—	28.5
17	海口	28	28.2	28.3
18	成都	26.3	27.8	27.6

19	珠海	—	26.9	25.9
20	邯郸	—	—	25.5
21	宜春	—	—	25.2
22	柳州	—	—	25.2
23	廊坊	—	—	24.4
24	焦作	—	—	24.0
25	台州	—	—	21.7
26	合肥	19	18.2	18.7
27	泰安	12.8	13.8	18.7
28	重庆	21.9	21.8	18.3
29	烟台	—	—	17.5
30	长沙	—	19.2	17.4
31	江门	—	13.7	16.6
32	昆明	—	—	16.6
33	日照	—	—	16.1
34	南昌	16.6	16.2	16.0
35	东营	10	15.8	15.1
36	南宁	15	15.5	14.9
37	蚌埠	—	—	14.9
38	洛阳	—	—	14.7
39	郑州	12	15.8	14.6
40	大连	20.6	15.9	13.5
41	威海	—	—	13.4
42	九江	—	10	13.3
43	枣庄	—	—	13.3
44	银川	—	—	13.3
45	南通	—	—	12.8
46	咸阳	—	—	12.4
47	济南	7.2	7.5	12.4
48	泰州	—	—	11.9
49	沈阳	11.6	12.3	11.2
50	舟山	—	—	11.1
51	兰州	—	—	10.9
52	佛山	10.6	12	10.6
53	西安	8.6	11.4	10.6
54	马鞍山	11.8	12.2	10.6
55	天津	10.2	10	10.2
56	芜湖	5.7	11.3	10.0
57	常州	—	—	10.0
58	东莞	—	10.6	8.6
59	惠州	—	10.5	8.6

60	呼和浩特	—	—	8.3
61	哈尔滨	8.7	8.6	8.2
62	淄博	—	—	7.1
63	盐城	—	—	6.9
64	武汉	6.1	7.4	6.5
65	长春	—	7	6.5
66	太原	—	—	6.0
67	温州	—	10.2	4.9
68	唐山	—	2.1	4.3
69	许昌	—	—	4.2
70	漯河	—	—	4.1
71	石家庄	3.9	4.4	4.1
72	淮安	—	—	3.7
73	西宁	—	—	3.6
74	宿迁	—	—	3.4
75	泉州	—	4.4	2.8
76	三门峡	—	—	1.3
77	镇江	—	—	1.0

77个城市平均分 21.2 分，中位数得分 14.6 分。垃圾分类等级为好的城市 1 个，较好的城市 16 个，共占 22.1%，差的城市有 47 个，占 61.0%，各等级占比和第二季度相比基本没有变化，得分分布呈现明显的长尾效应。

图 1 77 市 2022 年第三季度得分等级占比



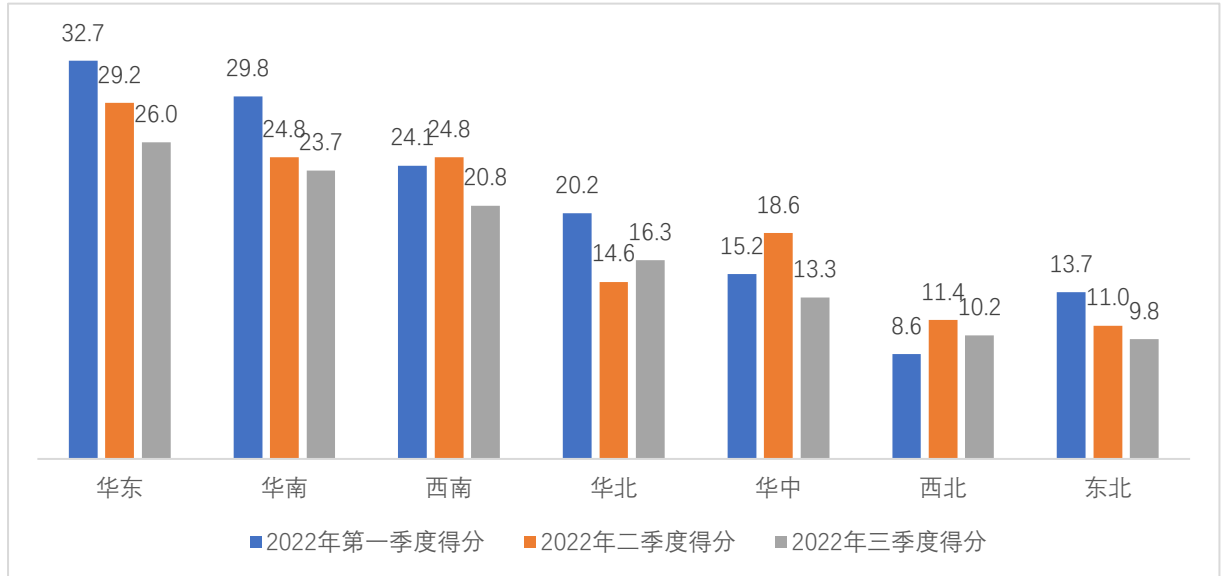
参与第二季度评价的 39 个城市中，12 个城市的得分在第三季度略有提升，升幅最大的是北京，6.1 分；27 个城市得分有小幅下降，降幅最大的是温州，降低了 5.3 分。这 39 个城市第三季度平均分为 22.6 分，比第二季度减少 0.4 分，中位数 14.9 分，比第一季度增加 3.5 分。

截至本季度，已有 40 个重点城市纳入评价，平均分 27.4 分，非重点城市 37 个，平均

分 10.3 分。重点城市的表现显著好于非重点城市。

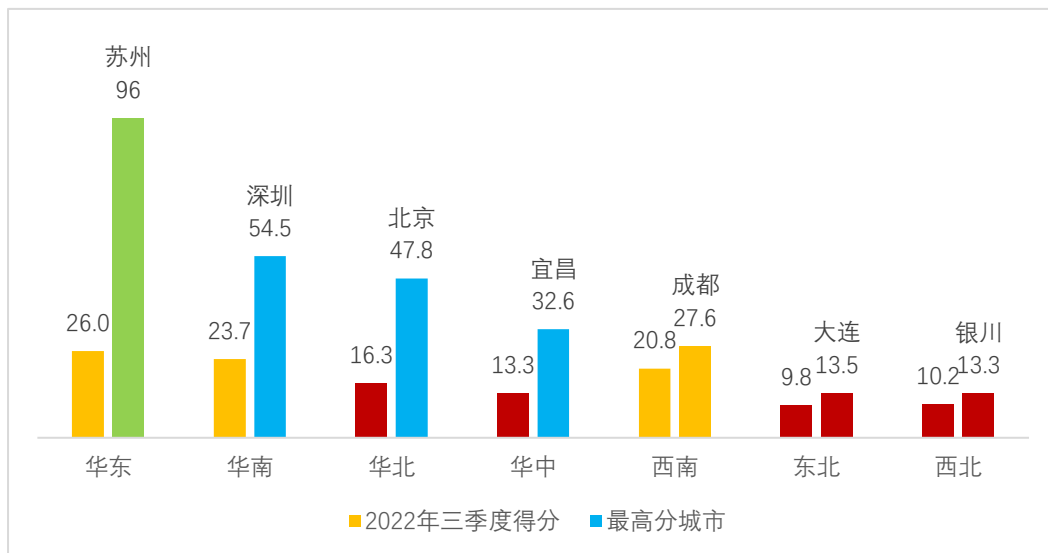
华东区平均分保持第一，但随着纳入评价的城市的增加，2022 年前三季度，七大片区平均分均呈下降趋势。

图 2 七大片区 2022 年前三季度平均分对比



除西北片区西安被银川取代外，其他片区最高分城市与前两季度相同。

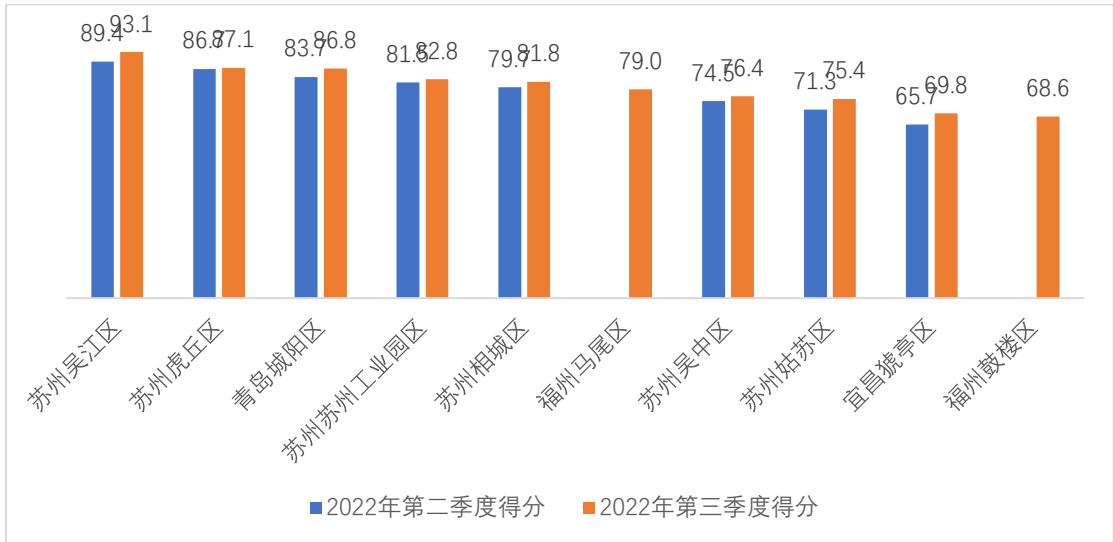
图 3 七大片区 2022 年三季度均分和区域最高分城市



## 参评城区得分

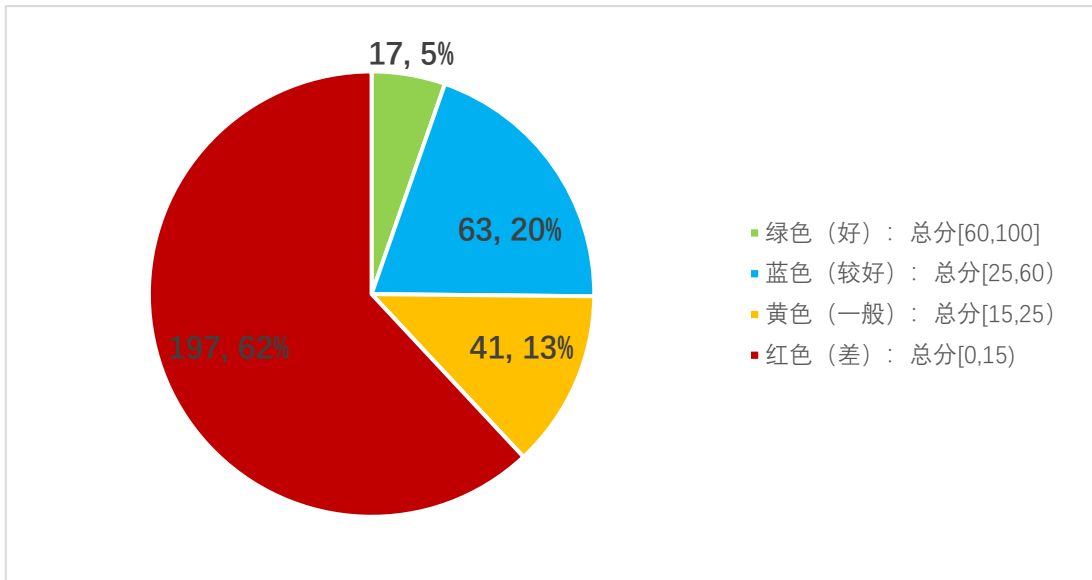
得分前十的城市主城区中，八个城区的得分均略有上扬。苏州参评的六个城区依旧悉数在榜，位次略有变化，吴江区以 93.1 分保持第一。福州马尾区和鼓楼区为新入围城区，分别位列第六和第十。

图 4 垃圾分类指数得分前十名的城市



共有 17 个城区垃圾分类指数等级为好，占 5%，较上季度持平降低 2%，63 个为较好，占 20%，与上季度持平，为一般的 41 个，占 13%，与上季度持平，为差的 197 个，占 62%，增长 2%。

图 5 参评城市主城区得分等级占比

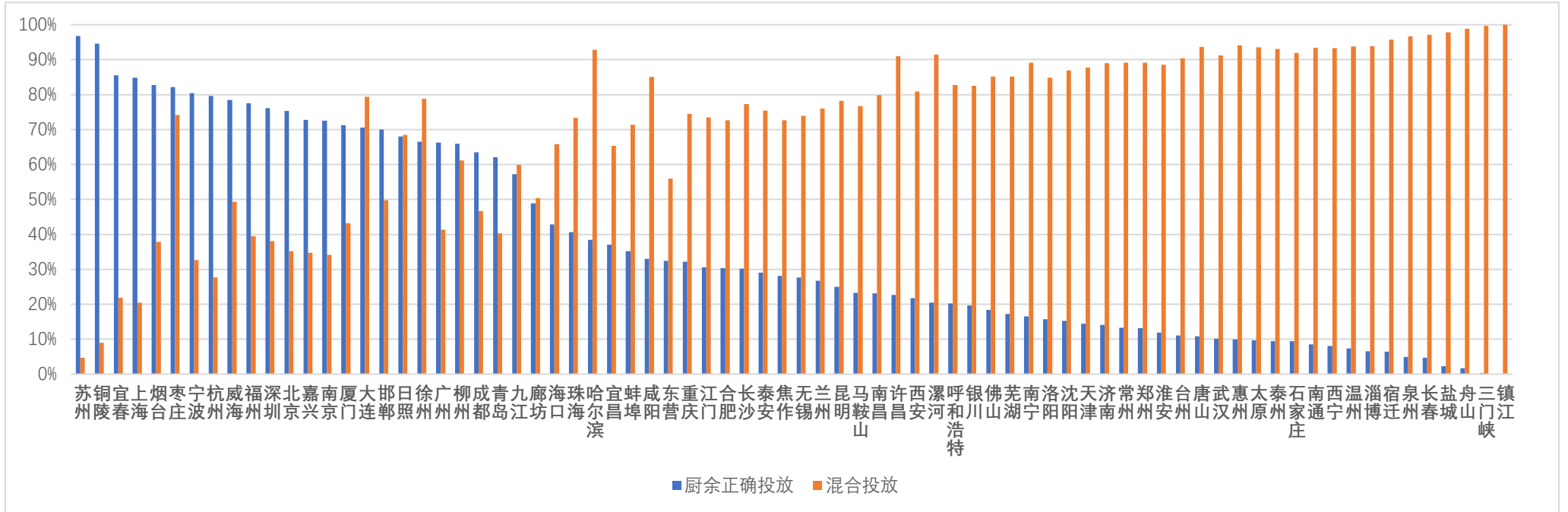


## 得分分析

### 垃圾混合率居高不下

各市厨余垃圾正确投放率和混合投放率没有明显变化，苏州厨余垃圾正确投放率 97%，保持稳定，镇江、三门峡、舟山等多城市随手拍结果中显示存在多种垃圾混合投放的比例超过 90%。

图 6 77 个城市观察到厨余垃圾正确投放和混合投放随手拍占比



## 垃圾混装混运突出

2022年第三季度,7家合作机构的志愿者除提交随手拍外,还报告了在东莞、哈尔滨、厦门、大连、佛山、连云港、江门、深圳、九江、泉州、咸阳、昆明、惠州、天津15个城市50个区(镇、街道)观察到的垃圾清运情况,其中7个城市13个区(镇、街道)观察到分类清运,12个城市37个区(镇)观察到混装混运。

图7 2022年第三季度城市垃圾清运观察结果

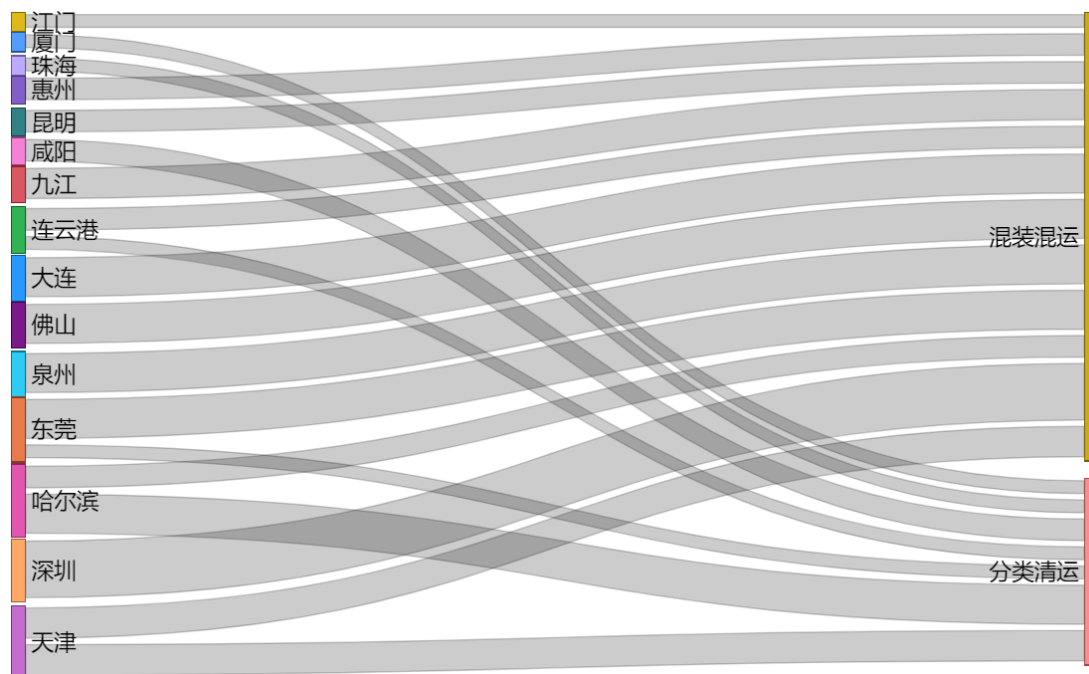


图8 东莞市万江街道垃圾分类清运情况,摄影:拾护深蓝





图 9 九江市柴桑区社区垃圾分类清运情况，摄影：南昌青赣





## 更多城市社区推进撤桶建站

随手拍显示，垃圾分类投放站和封闭式垃圾分类投放厢房在更多城市的社区投入使用。

图 10 福州市晋安区和源居，摄影：蔚蓝\_1215651，拍摄时间：2022 年 9 月 30 日



图 11 厦门市思明区华年邨垃圾分类定时投放点，摄影：Murphy\_917806，拍摄时间：2022 年 8 月 27 日



图 12 徐州市铜山区龙湖·奇艳丽天玺，摄影：刘红伟 956496，拍摄时间：2022 年 8 月 24 日



图 13 嘉兴市平湖市水墨林溪，摄影：蔚蓝\_1180733，拍摄时间：2022 年 10 月 3 日



图 14 嘉兴市南湖区同创公寓，摄影：蔚蓝\_2022042509432\_1178073，拍摄时间：2022 年 8 月 25 日





## 附录 1：主城区垃圾分类指数得分和排名

序号	城市	城区	2022 年一季度得分	2022 年二季度得分	2022 年三季度得分
1	苏州	吴江区	90.9	89.4	93.1
2	苏州	虎丘区	86.3	86.7	87.1
3	青岛	城阳区	82.7	83.7	86.8
4	苏州	苏州工业园区	79.3	81.5	82.8
5	苏州	相城区	81.1	79.7	81.8
6	福州	马尾区	—	—	79.0
7	苏州	吴中区	74.6	74.5	76.4
8	苏州	姑苏区	68.5	71.3	75.4
9	宜昌	猗亭区	57.3	65.7	69.8
10	福州	鼓楼区	—	—	68.6
11	上海	普陀区	77	73.8	66.7
12	宁波	奉化区	—	—	65.7
13	徐州	铜山区	—	—	65.6
14	南京	玄武区	63.4	63.8	63.0
15	上海	闵行区	56.7	54	61.0
16	徐州	泉山区	—	—	60.5
17	福州	台江区	—	—	60.5
18	铜陵	郊区	—	—	59.9
19	上海	长宁区	58.8	60.9	58.6
20	福州	晋安区	—	—	57.8
21	广州	黄埔区	48.5	53.7	57.8
22	深圳	福田区	65.3	60.4	57.7
23	上海	徐汇区	68.9	68.2	56.5
24	上海	宝山区	58.8	55.6	54.8
25	铜陵	义安区	—	—	54.7
26	徐州	云龙区	—	—	53.2
27	深圳	南山区	—	55.2	52.4
28	铜陵	铜官区	—	—	52.4
29	嘉兴	秀洲区	—	—	51.8
30	上海	静安区	56.7	54.2	51.8
31	深圳	罗湖区	58.3	55.4	50.9
32	南京	鼓楼区	50.2	50.6	50.5
33	北京	石景山区	58.3	55.5	50.3
34	焦作	马村区	—	—	49.8
35	上海	浦东新区	54	53.8	48.9

36	杭州	余杭区	48.5	50.1	48.8
37	杭州	萧山区	47	46.7	48.7
38	南京	建邺区	45.8	48.3	48.5
39	北京	海淀区	41.8	42.2	43.2
40	广州	天河区	40.9	40.2	42.4
41	上海	杨浦区	62.1	63.4	42.2
42	杭州	滨江区	40	41.5	42.0
43	台州	椒江区	—	—	41.0
44	南京	栖霞区	42.2	41.6	40.6
45	嘉兴	南湖区	—	—	40.0
46	福州	仓山区	—	—	39.8
47	北京	东城区	31.8	36.6	39.8
48	广州	海珠区	36.1	36.6	38.5
49	宁波	鄞州区	—	—	38.2
50	北京	西城区	33.1	38.3	37.8
51	青岛	崂山区	38.4	38.3	37.3
52	青岛	市南区	32.8	37	37.1
53	杭州	西湖区	32.5	36.2	36.9
54	邯郸	丛台区	—	—	36.5
55	南京	江宁区	36.2	36.3	35.8
56	宁波	海曙区	—	—	35.7
57	宁波	北仑区	—	—	35.4
58	杭州	拱墅区	33.1	34.6	35.4
59	柳州	柳北区	—	—	34.7
60	厦门	湖里区	—	—	32.4
61	厦门	思明区	—	—	31.9
62	北京	丰台区	25.7	25.8	31.6
63	海口	琼山区	31.4	31.4	31.4
64	北京	通州区	—	—	31.0
65	上海	虹口区	40	28.4	30.6
66	成都	双流区	35.2	30	30.6
67	无锡	滨湖区	—	—	30.5
68	杭州	江干区	—	—	30.1
69	济南	长清区	—	—	29.8
70	厦门	同安区	—	—	29.7
71	成都	武侯区	29.9	31.5	29.5
72	南京	秦淮区	28.9	29	29.0
73	成都	新都区	31.1	30.2	28.6

74	广州	越秀区	16.9	21.6	26.6
75	蚌埠	蚌山区	—	—	26.5
76	珠海	香洲区	—	30.2	26.2
77	广州	白云区	33.9	32.5	26.2
78	柳州	城中区	—	—	26.1
79	成都	温江区	20.6	27.1	25.7
80	厦门	翔安区	—	—	25.0
81	南昌	新建区	29	29.2	24.5
82	成都	郫都区	24.7	24.3	24.3
83	北京	朝阳区	23.1	23.8	23.9
84	廊坊	安次区	—	—	23.6
85	宜春	袁州区	—	—	23.1
86	厦门	集美区	—	—	22.4
87	廊坊	广阳区	—	—	21.8
88	徐州	鼓楼区	—	—	21.8
89	海口	龙华区	21.4	21.4	21.4
90	厦门	海沧区	—	—	21.4
91	柳州	鱼峰区	—	—	21.4
92	焦作	山阳区	—	—	21.3
93	昆明	西山区	—	—	20.8
94	兰州	城关区	—	—	20.3
95	成都	成华区	—	22.5	20.3
96	海口	美兰区	—	19.7	19.8
97	成都	龙泉驿区	13	19.3	19.3
98	深圳	龙华区	16.7	20.9	19.1
99	广州	荔湾区	10.1	11.4	18.5
100	邯郸	邯山区	—	—	18.1
101	宜昌	西陵区	26.6	26.8	17.9
102	西安	长安区	3.4	12	17.7
103	重庆	大渡口区	17	16.2	17.7
104	泰安	泰山区	17.9	17.6	17.6
105	太原	万柏林区	—	—	17.5
106	合肥	蜀山区	17	15.3	17.2
107	兰州	西固区	—	—	17.2
108	青岛	李沧区	14.7	16.7	17.1
109	邯郸	复兴区	—	—	16.9
110	日照	东港区	—	—	16.8
111	洛阳	瀍河回族区	—	—	16.4
112	长沙	岳麓区	—	20.3	16.3

113	无锡	锡山区	—	—	16.3
114	重庆	渝中区	23.1	17.5	16.2
115	泰安	岱岳区	4.5	6.8	16.1
116	烟台	莱山区	—	—	15.7
117	九江	濂溪区	—	14.2	15.6
118	昆明	呈贡区	—	—	15.5
119	泰州	海陵区	—	—	15.5
120	重庆	南岸区	11.6	14.9	15.3
121	成都	锦江区	16.9	13.8	15.1
122	宜昌	伍家岗区	10.5	16.8	14.9
123	江门	江海区	—	10	14.8
124	枣庄	薛城区	—	—	14.4
125	重庆	九龙坡区	16.8	16.7	14.3
126	宜昌	点军区	2.5	4.7	14.0
127	重庆	渝北区	17.2	17.3	14.0
128	东营	东营区	14.6	14.7	13.9
129	武汉	汉阳区	6.3	13.2	13.8
130	合肥	包河区	12.9	15	13.3
131	日照	岚山区	—	—	13.0
132	威海	文登区	—	—	12.9
133	蚌埠	禹会区	—	—	12.8
134	洛阳	洛龙区	—	—	12.7
135	重庆	沙坪坝区	17.4	17.8	12.7
136	长沙	望城区	—	11.3	12.7
137	西安	莲湖区	15.7	15.5	12.7
138	枣庄	市中区	—	—	12.7
139	青岛	市北区	12.8	12.8	12.6
140	烟台	芝罘区	—	—	12.4
141	枣庄	峄城区	—	—	12.4
142	银川	西夏区	—	—	12.1
143	海口	秀英区	11.1	11.9	11.9
144	济南	槐荫区	10.7	10.5	11.7
145	柳州	柳南区	—	—	11.7
146	西安	雁塔区	—	14.1	11.6
147	九江	柴桑区	—	6.5	11.5
148	枣庄	山亭区	—	—	11.5
149	烟台	福山区	—	—	11.3
150	武汉	硚口区	10.3	10.3	11.2
151	威海	环翠区	—	—	11.2
152	佛山	禅城区	21.1	14	10.9



153	长沙	雨花区	—	15.7	10.8
154	芜湖	鸠江区	8.3	11	10.8
155	重庆	巴南区	20	18.5	10.8
156	长沙	天心区	—	12.8	10.6
157	大连	沙河口区	17.7	13.2	10.5
158	江门	蓬江区	—	9.7	10.5
159	淄博	张店区	—	—	10.4
160	无锡	梁溪区	—	—	10.4
161	南昌	青山湖区	13.8	11.3	10.3
162	南昌	红谷滩区	10.1	10.3	10.2
163	昆明	官渡区	—	—	10.1
164	无锡	新吴区	—	—	10.1
165	长沙	芙蓉区	—	9.7	10.0
166	合肥	瑶海区	6.7	6.5	10.0
167	枣庄	台儿庄区	—	—	9.8
168	大连	甘井子区	18	13	9.6
169	蚌埠	淮上区	—	—	9.6
170	焦作	解放区	—	—	9.6
171	合肥	庐阳区	14.4	11.1	9.5
172	九江	浔阳区	—	6	9.4
173	漯河	源汇区	—	—	9.3
174	珠海	金湾区	—	5.7	9.2
175	大连	中山区	—	12.2	9.1
176	宜昌	夷陵区	5	7.8	9.0
177	佛山	南海区	11.7	9.9	9.0
178	大连	西岗区	17.1	10.3	8.7
179	呼和浩特	回民区	—	—	8.7
180	焦作	中站区	—	—	8.6
181	徐州	贾汪区	—	—	8.6
182	咸阳	渭城区	—	—	8.4
183	常州	新北区	—	—	8.3
184	福州	长乐区	—	—	8.2
185	温州	瓯海区	—	22.9	8.2
186	烟台	牟平区	—	—	8.1
187	珠海	斗门区	—	10.1	7.8
188	马鞍山	花山区	7	9	7.7
189	南昌	东湖区	5.1	5	7.5
190	济南	历下区	7.4	7.7	7.5
191	重庆	江北区	13	13.4	7.5
192	郑州	中原区	11.9	9.6	7.3

193	长沙	开福区	—	7.4	7.3
194	兰州	七里河区	—	—	7.3
195	洛阳	涧西区	—	—	7.2
196	天津	南开区	5.3	5.4	7.0
197	呼和浩特	赛罕区	—	—	6.9
198	西安	未央区	13.1	15	6.7
199	沈阳	和平区	6.6	7.2	6.6
200	天津	滨海新区	7.1	7.1	6.5
201	武汉	江岸区	8.3	7	6.4
202	天津	河西区	5.5	6.1	6.4
203	呼和浩特	玉泉区	—	—	6.4
204	江门	新会区	—	4.1	6.4
205	呼和浩特	新城区	—	—	6.4
206	沈阳	铁西区	—	8.6	6.2
207	太原	小店区	—	—	6.2
208	唐山	丰南区	—	1.3	6.2
209	南宁	西乡塘区	4.7	6.7	6.1
210	银川	金凤区	—	—	6.1
211	沈阳	沈河区	6.1	5.9	6.0
212	济南	历城区	5.2	6.2	6.0
213	南宁	江南区	5.1	5.3	5.9
214	西安	碑林区	1.6	3	5.9
215	济南	市中区	3.9	3.8	5.7
216	西宁	城北区	—	—	5.6
217	郑州	二七区	9.3	6.8	5.4
218	佛山	顺德区	10.9	7.3	5.4
219	武汉	江夏区	—	—	5.4
220	许昌	建安区	—	—	5.4
221	银川	兴庆区	—	—	5.4
222	重庆	北碚区	2.4	5.4	5.3
223	昆明	盘龙区	—	—	5.2
224	沈阳	大东区	6.5	6.3	5.2
225	蚌埠	龙子湖区	—	—	5.2
226	咸阳	秦都区	—	—	5.1
227	惠州	惠阳区	—	7.3	5.0
228	天津	和平区	4.9	4.7	5.0
229	洛阳	老城区	—	—	4.9
230	郑州	管城回族区	17.6	7.2	4.9
231	西安	灞桥区	3.9	5.4	4.8
232	洛阳	西工区	—	—	4.8

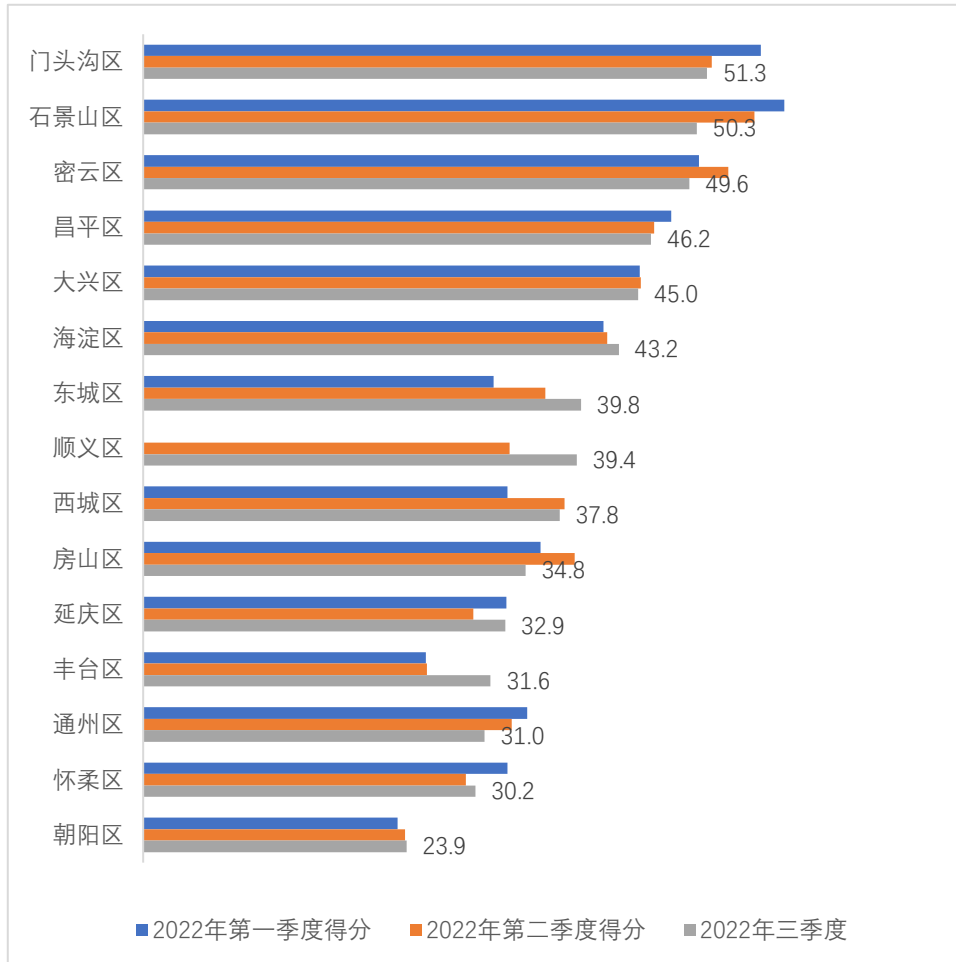
233	哈尔滨	松北区	6.2	5.5	4.7
234	郑州	金水区	6.1	5.5	4.7
235	泰州	姜堰区	—	—	4.6
236	昆明	五华区	—	—	4.4
237	南宁	良庆区	7.7	5.4	4.3
238	泉州	丰泽区	—	8.1	4.3
239	武汉	洪山区	3.6	4.3	4.3
240	芜湖	镜湖区	2.8	4.2	4.2
241	沈阳	皇姑区	5	5.4	4.1
242	温州	洞头区	—	3.9	3.9
243	南昌	青云谱区	1.9	1.9	3.9
244	常州	武进区	—	—	3.8
245	南昌	西湖区	3.1	3.3	3.8
246	武汉	江汉区	1.4	2.8	3.6
247	南宁	青秀区	2.6	4.1	3.5
248	兰州	安宁区	—	—	3.5
249	芜湖	弋江区	2.2	3.6	3.4
250	石家庄	桥西区	3.2	3.1	3.3
251	东莞	东莞	—	5.1	3.3
252	马鞍山	雨山区	6.6	5.2	3.3
253	天津	河东区	3.8	3.3	3.1
254	石家庄	新华区	3.1	5.2	3.1
255	天津	红桥区	2.4	2.2	3.0
256	哈尔滨	道里区	2.6	3.3	2.9
257	哈尔滨	香坊区	3.4	3.9	2.9
258	哈尔滨	平房区	4.4	3.3	2.8
259	盐城	亭湖区	—	—	2.7
260	长春	朝阳区	—	2.9	2.7
261	哈尔滨	南岗区	2.5	2.6	2.7
262	台州	路桥区	—	—	2.7
263	武汉	武昌区	2.2	2.4	2.7
264	南通	崇川区	—	—	2.7
265	石家庄	长安区	2.4	2.7	2.6
266	淮安	清江浦区	—	—	2.6
267	南宁	兴宁区	2.7	3.5	2.6
268	石家庄	裕华区	2.2	2.1	2.5
269	常州	天宁区	—	—	2.5
270	宿迁	宿豫区	—	—	2.5
271	太原	杏花岭区	—	—	2.3
272	西宁	城东区	—	—	2.3
273	唐山	路南区	—	1.9	2.1
274	郑州	惠济区	5	1.8	2.0
275	天津	河北区	3.8	3.1	1.9

276	惠州	惠城区	—	3.2	1.9
277	宿迁	宿城区	—	—	1.8
278	西安	新城区	1.4	1.4	1.8
279	台州	黄岩区	—	—	1.7
280	芜湖	湾沚区	—	—	1.6
281	哈尔滨	道外区	1.2	1.1	1.6
282	佛山	高明区	1.5	1.9	1.6
283	泉州	鲤城区	—	3.7	1.6
284	舟山	普陀区	—	—	1.5
285	温州	鹿城区	—	4.8	1.4
286	太原	迎泽区	—	—	1.4
287	长春	南关区	—	2.9	1.4
288	济南	天桥区	1.2	1.4	1.4
289	淄博	临淄区	—	—	1.4
290	唐山	路北区	—	0	1.3
291	武汉	东西湖区	—	—	1.3
292	泉州	泉港区	—	1.7	1.3
293	长春	绿园区	—	1.4	1.3
294	西宁	城西区	—	—	1.1
295	长春	二道区	—	1.5	1.1
296	西宁	城中区	—	—	1.0
297	许昌	魏都区	—	—	0.9
298	盐城	盐都区	—	—	0.9
299	温州	龙湾区	—	1.7	0.7
300	大连	旅顺口区	0.7	0.7	0.7
301	三门峡	湖滨区	—	—	0.6
302	郑州	上街区	10	0.6	0.6
303	佛山	三水区	1.2	0.7	0.5
304	武汉	青山区	0.3	0.5	0.5
305	舟山	定海区	—	—	0.4
306	武汉	新洲区	—	—	0.4
307	长春	宽城区	—	0.1	0.1
308	泰州	高港区	—	—	0.1
309	泉州	洛江区	—	0	0.0
309	兰州	红古区	—	—	0.0
309	漯河	召陵区	—	—	0.0
309	漯河	郾城区	—	—	0.0
309	三门峡	陕州区	—	—	0.0
309	太原	尖草坪区	—	—	0.0
309	太原	晋源区	—	—	0.0
309	镇江	丹徒区	—	—	0.0
309	镇江	润州区	—	—	0.0
309	镇江	京口区	—	—	0.0

## 附录 2：北京市垃圾分类指数得分

纳入本期指数计算的北京市随手拍共 7827 条，覆盖十六个区 4522 个小区，去除覆盖度不足 0.05%的平谷区，十五区中得分最高的是门头沟区，51.3 分，朝阳区最低，23.9 分，全市各区平均分 39.1 分，城六区平均分 37.8 分，和 2022 年第二季度相比，各区平均分增加了 0.2 分，城六区平均分上升了 0.8 分，总体变化不大。

图 15 北京市 15 区 2022 年三季度垃圾分类指数得分



### 附录 3 垃圾分类指数评分标准

一级指标	二级指标	三级指标	分值
社区垃圾分类实际表现	垃圾分类投放情况	A 厨余垃圾基本能正确投放	20
		A1 破袋投放	30
		A2 带袋投放	0
		F 存在垃圾混合投放现象	-35
	垃圾投放点周边卫生情况 (单选)	A 经常清理, 很干净	0
		B 一般	-5
C 很脏		-15	
社区垃圾分类管理方式	本小区垃圾分类管理方式 (多选, 超过50分的按50分计算)	A 本小区的垃圾投放点是下列哪种?	
		A1 封闭式驿站 (照片)	20
		A2 封闭式桶站 (照片)	10
		A3 开放式桶站 (照片)	5
		A4 垃圾桶 (照片)	0
		B 实行定时投放	15
		C 投放时总有人监督	15
		D 投放点有 24 小时电子监控	5
F 以上都没有	0		
分类清运系统	分类清运落实情况	A 分类清运系统在全市建成且实际进行分类清运	10*区县均分*1%
		B 分类清运系统在全市建成且通过实行严格的二次分拣保证分类清运	10
		C 立法规定实行分类清运, 分类清运系统在主城区建成	5*区县均分*1%
		D 立法规定实行分类清运, 分类清运系统在示范社区建成	3*区县均分*1%
		E 立法规定实行分类清运, 未建立分类清运系统	1*区县均分*1%
		C 社区或转运站混装混运	0
城市管理制 度	本市社区垃圾分类管理政策法规完善程度 (单选)	A 地方垃圾分类法规包括定点、分时和监督要求, 并有落实细则	10
		B 地方垃圾分类法规包括定点、分时和监督, 没有落实细则	5
		C 制定了地方垃圾分类法规, 没有定点、分时要求	1
		F 未制定地方垃圾分类法规	0

## 鸣谢

苏州工业园区绿色江南公众环境关注中心  
北京市石景山区阿牛公益发展中心  
北京市东城区绿色环保先锋队  
自然之友  
北京市丰台区源头爱好者环境研究所  
天津市西青区绿邻居社区服务中心  
石家庄极光社会工作服务中心  
唐山市路南区美好社区社会工作发展服务中心  
沈阳市环保志愿者协会  
沈阳为爱毅行  
大连滨城守望志愿中心  
长春市南关区义工公益事业发展中心  
黑龙江省环境保护志愿者联合会  
南京市江北新区寸草青少年环保志愿者发展中心  
江苏省江阴市慈善义工艺术团  
海盐县绿城环保公益促进中心  
台州市丰昕志愿队  
台州市路桥区青年志愿者协会  
金华市婺城区彩虹公益服务中心  
合肥市善水环境保护发展中心  
铜陵与我同行爱心协会  
芜湖市生态环境保护志愿者协会  
铜陵市彩虹志愿者协会  
南昌青赣环境交流中心  
济南市绿行齐鲁环保公益服务中心  
青岛市城阳区壹起分社区环境服务中心  
泰安市泰山义工联合会  
东营环保志愿者  
郑州环境维护协会  
武汉经济技术开发区（汉南区）捡星人环保公益服务中心  
宜昌市夷陵区爱邻环保公益服务中心  
湖南省创意环境科技传播中心  
广州市天河区绿色城乡生态社区发展中心  
深圳市拾护深蓝公益发展中心  
南宁市绿色家园社会工作服务中心  
海南青年星公益服务中心  
重庆市九龙坡区绿山墙志愿服务中心  
贵阳市乌当区人心齐社区志愿者服务中心  
昆明市官渡区鹿鸣公益社会服务中心  
陕西绿色三秦环境发展公益中心  
咸阳市生态环保志愿者协会  
安康市绿色秦巴环保公益服务中心



深圳市零废弃环保公益事业发展中心  
河南视群数字科技有限公司  
上海和众青年志愿者服务中心  
渣打银行（中国）有限公司  
施耐德电气（中国）有限公司  
上海爱博才思分析仪器贸易有限公司

## 特别鸣谢

感谢万科公益基金会提供支持。

本文内容及意见仅代表作者个人观点，与基金会的立场或政策无关。