

2024年2月城市空气质量状况

数据说明:城市空气质量统计结果基于各级生态环境部门发布的环境空气质量监测数据分析所得，未经有效性审核，仅供参考，准确统计结果以生态环境部门发布为准。

图 1 2024年2月城市 PM_{2.5}月均浓度分布图

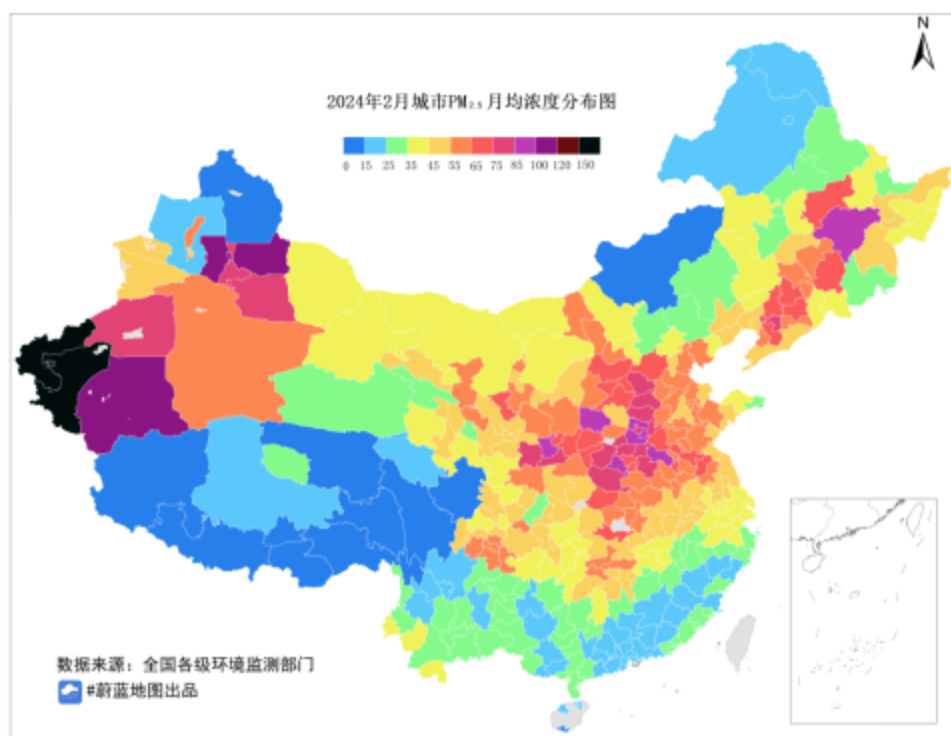


图 2 2024年2月城市 PM₁₀月均浓度分布图

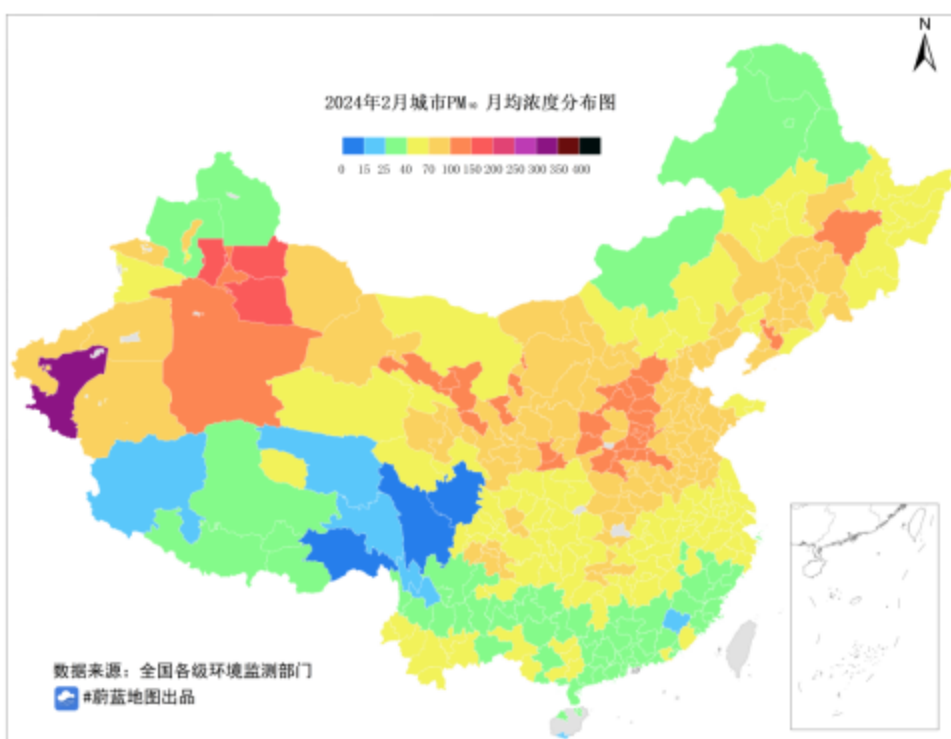


图 3 2024 年 2 月城市 O_3 -8H-90per 浓度分布图

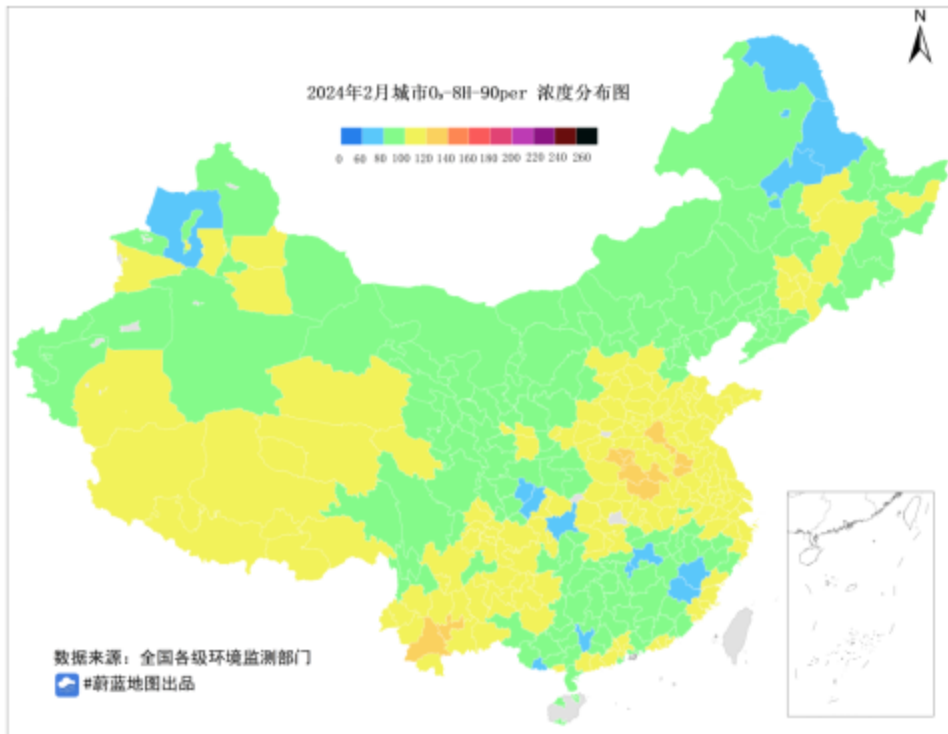


图 4 2024 年 2 月城市 SO_2 月均浓度分布图

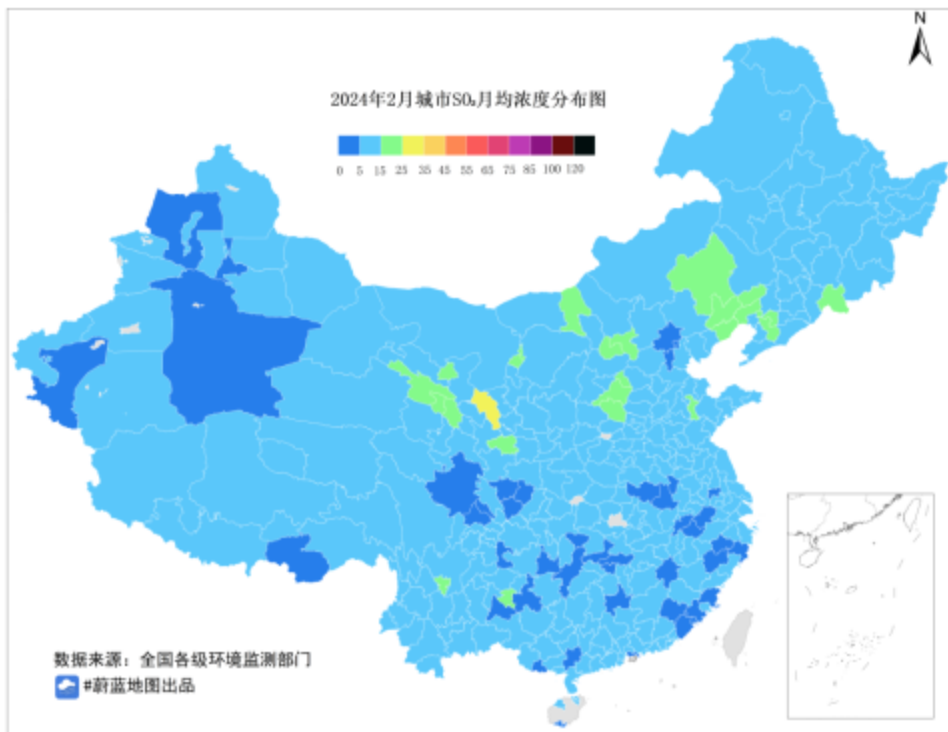


图 5 2024 年 2 月城市 NO₂ 月均浓度分布图

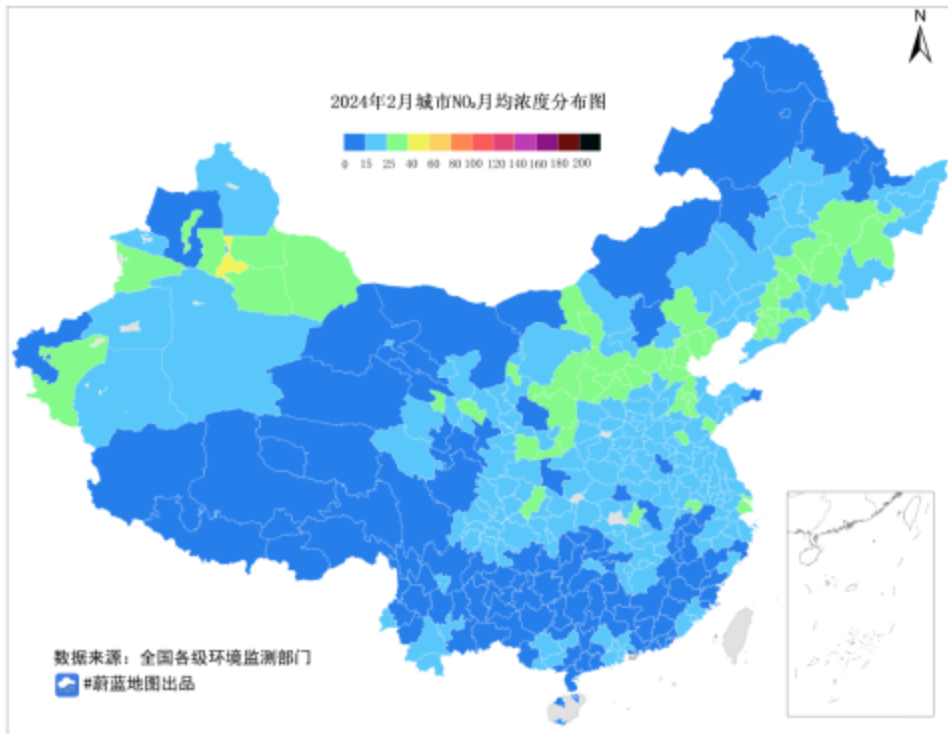
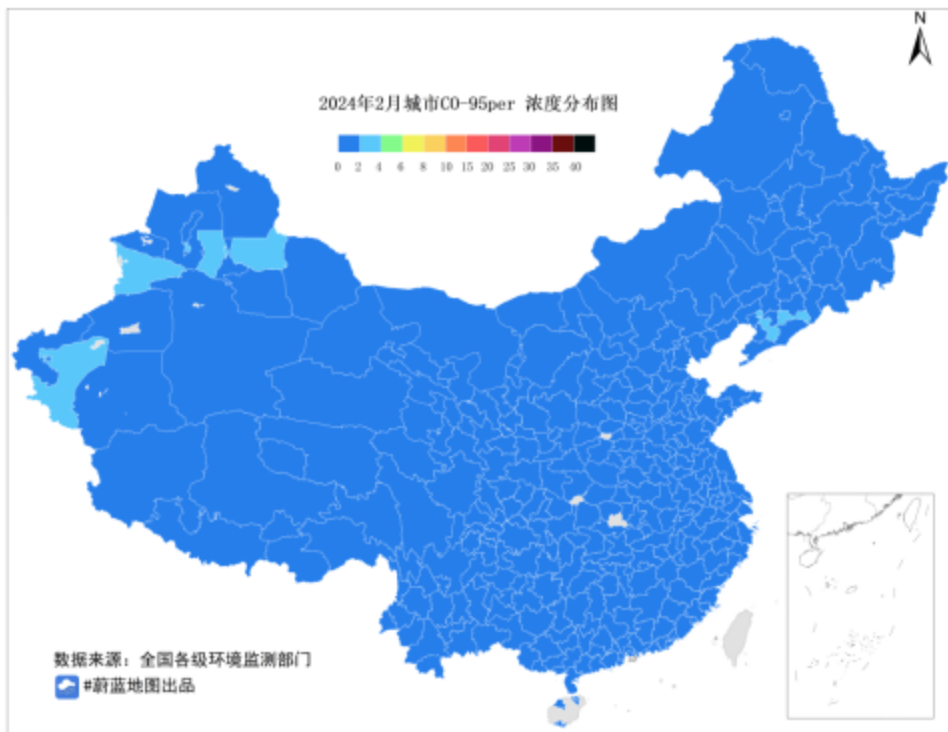


图 6 2024 年 2 月城市 CO-95per 浓度分布图



表格 1 2024 年 2 月城市空气质量状况

省区市	城市	PM _{2.5}	PM ₁₀	NO ₂	SO ₂	O ₃	CO
		μg/m ³	μg/m ³	μg/m ³	μg/m ³	μg/m ³	mg/m ³
北京	北京	39	61	22	3	84	0.9
天津	天津	58	92	32	8	92	1.3
河北	石家庄	77	111	29	6	103	1.4
河北	唐山	58	95	27	9	89	1.9
河北	秦皇岛	45	72	33	10	87	1.6
河北	邯郸	78	108	19	8	107	1.3
河北	邢台	77	114	23	8	116	1.5
河北	保定	71	104	26	7	102	1.2
河北	张家口	27	47	14	6	89	0.8
河北	承德	33	66	28	11	87	1.0
河北	沧州	60	86	27	10	97	1.1
河北	廊坊	53	84	28	4	94	1.1
河北	衡水	63	87	19	6	111	1.0
山西	太原	73	103	31	13	102	1.2
山西	大同	41	71	22	16	90	1.4
山西	阳泉	66	107	34	15	102	1.3
山西	长治	55	77	22	15	108	1.4
山西	晋城	58	99	24	8	111	1.8
山西	朔州	55	93	24	20	94	1.1
山西	晋中	67	110	27	15	114	1.1
山西	运城	72	105	19	9	111	1.6
山西	忻州	69	94	26	15	106	1.3
山西	临汾	90	125	23	10	115	1.8
山西	吕梁	61	99	32	6	93	1.3
内蒙古	呼和浩特	60	82	29	12	93	1.2
内蒙古	包头	59	91	33	18	93	1.9
内蒙古	乌海	53	104	22	22	96	1.4
内蒙古	赤峰	31	54	22	18	85	1.1
内蒙古	通辽	38	74	23	13	86	0.7
内蒙古	鄂尔多斯	41	78	24	9	97	1.1
内蒙古	呼伦贝尔	21	33	13	5	90	0.5
内蒙古	巴彦淖尔	41	97	13	9	93	0.8
内蒙古	乌兰察布	41	61	21	14	97	1.3
内蒙古	兴安	41	66	15	6	89	1.2
内蒙古	锡林郭勒	13	30	9	10	91	0.4
内蒙古	阿拉善	44	69	10	6	96	1.0
辽宁	沈阳	67	89	35	15	91	1.7
辽宁	大连	53	72	21	13	94	1.3
辽宁	鞍山	73	104	35	19	95	2.1

辽宁	抚顺	66	92	24	11	103	1.6
辽宁	本溪	65	92	32	14	91	2.5
辽宁	丹东	47	66	16	14	93	1.6
辽宁	锦州	47	67	21	20	93	1.3
辽宁	营口	64	93	26	14	95	1.5
辽宁	阜新	36	64	19	15	97	1.7
辽宁	辽阳	78	92	29	18	93	1.9
辽宁	盘锦	46	66	22	12	94	1.2
辽宁	铁岭	66	84	28	9	101	1.1
辽宁	朝阳	52	80	20	16	95	1.4
辽宁	葫芦岛	47	73	23	20	88	1.4
吉林	长春	64	83	33	12	95	1.1
吉林	吉林	74	94	31	14	104	1.8
吉林	四平	64	89	28	9	112	1.1
吉林	辽源	60	75	22	12	107	1.4
吉林	通化	44	65	24	14	109	1.0
吉林	白山	44	80	21	18	97	1.3
吉林	松原	53	76	17	8	89	0.7
吉林	白城	32	64	15	7	86	0.7
吉林	延边	31	48	18	14	94	0.9
黑龙江	哈尔滨	87	109	34	14	107	1.6
黑龙江	齐齐哈尔	34	61	17	10	77	0.9
黑龙江	鸡西	45	61	20	12	87	1.0
黑龙江	鹤岗	30	46	15	15	87	0.9
黑龙江	双鸭山	43	63	16	14	102	1.0
黑龙江	大庆	44	70	20	9	83	1.0
黑龙江	伊春	42	50	12	10	97	0.9
黑龙江	佳木斯	49	58	23	9	98	1.1
黑龙江	七台河	48	60	28	14	97	1.2
黑龙江	牡丹江	50	67	27	15	90	1.0
黑龙江	黑河	28	36	12	9	78	0.6
黑龙江	绥化	75	91	22	9	113	1.3
黑龙江	大兴安岭	23	28	11	11	78	0.5
上海	上海	40	53	26	7	109	1.1
江苏	南京	40	54	20	5	102	1.0
江苏	无锡	38	50	22	7	107	1.1
江苏	徐州	69	92	23	9	105	1.2
江苏	常州	45	60	19	7	113	1.1
江苏	苏州	43	57	20	7	110	1.0
江苏	南通	41	55	20	7	110	1.0
江苏	连云港	55	76	24	10	115	1.3
江苏	淮安	60	74	22	7	111	1.3
江苏	盐城	52	70	17	5	115	1.2
江苏	扬州	49	65	22	6	113	1.2

江苏	镇江	46	60	20	5	107	0.9
江苏	泰州	49	64	18	8	114	1.1
江苏	宿迁	65	86	23	6	112	1.1
浙江	杭州	41	51	19	6	101	0.9
浙江	宁波	31	43	20	6	107	0.9
浙江	温州	24	33	17	5	99	0.7
浙江	嘉兴	38	53	18	6	104	0.9
浙江	湖州	44	55	21	6	109	0.8
浙江	绍兴	39	49	18	6	104	0.9
浙江	金华	35	48	21	3	95	0.8
浙江	衢州	30	38	16	5	89	0.8
浙江	舟山	26	36	20	6	102	0.9
浙江	台州	32	41	14	5	103	0.7
浙江	丽水	24	30	12	3	83	0.7
安徽	合肥	47	62	20	5	105	1.0
安徽	芜湖	50	65	27	7	102	1.1
安徽	蚌埠	57	71	15	6	122	1.1
安徽	淮南	57	74	16	5	119	1.0
安徽	马鞍山	46	59	24	8	106	1.0
安徽	淮北	68	94	19	7	116	1.1
安徽	铜陵	48	67	24	7	99	1.1
安徽	安庆	46	60	17	7	110	1.1
安徽	黄山	29	44	11	5	88	0.8
安徽	滁州	48	61	20	6	112	1.0
安徽	阜阳	64	85	18	6	129	1.0
安徽	宿州	64	86	16	6	123	1.1
安徽	六安	46	57	15	4	109	0.9
安徽	亳州	65	90	14	7	119	1.2
安徽	池州	46	57	15	5	107	0.9
安徽	宣城	40	51	15	3	105	0.9
福建	福州	25	32	13	4	109	0.8
福建	厦门	26	35	16	3	105	0.7
福建	莆田	32	39	14	7	116	1.0
福建	三明	19	26	13	9	78	1.3
福建	泉州	29	37	17	3	112	0.8
福建	漳州	27	40	17	4	92	0.7
福建	南平	21	26	12	6	76	1.0
福建	龙岩	17	23	9	4	83	0.8
福建	宁德	27	32	14	6	102	1.1
江西	南昌	45	55	18	6	90	0.9
江西	景德镇	25	34	11	5	84	0.8
江西	萍乡	48	61	18	8	76	1.5
江西	九江	43	52	22	9	98	1.0
江西	新余	31	49	18	11	84	1.1

江西	鹰潭	26	33	11	12	99	0.8
江西	赣州	23	31	12	8	84	1.3
江西	吉安	32	46	17	9	83	1.0
江西	宜春	36	48	17	8	80	1.4
江西	抚州	34	49	11	5	86	1.2
江西	上饶	29	43	12	8	89	0.9
山东	济南	51	77	25	11	113	1.2
山东	青岛	50	74	25	9	104	1.6
山东	淄博	55	81	27	15	109	1.3
山东	枣庄	65	91	28	11	111	1.4
山东	东营	49	76	23	10	112	1.3
山东	烟台	42	65	17	9	106	1.3
山东	潍坊	57	80	24	12	109	1.4
山东	济宁	64	96	21	7	107	1.4
山东	泰安	63	86	23	12	113	1.3
山东	威海	32	50	13	5	110	0.8
山东	日照	49	75	26	11	112	1.5
山东	临沂	61	83	24	10	110	1.5
山东	德州	59	94	23	12	114	1.3
山东	聊城	59	91	20	9	117	1.4
山东	滨州	56	83	27	15	105	1.3
山东	菏泽	68	99	19	6	124	1.0
河南	郑州	75	104	22	9	113	1.3
河南	开封	77	108	20	5	111	1.0
河南	洛阳	76	104	24	7	102	1.4
河南	平顶山	85	109	18	8	121	1.1
河南	安阳	87	118	18	8	111	1.6
河南	鹤壁	80	109	22	8	113	1.3
河南	新乡	87	116	23	10	111	1.4
河南	焦作	78	110	22	11	107	1.6
河南	濮阳	79	107	19	9	108	1.1
河南	许昌	72	96	20	7	125	1.1
河南	漯河	72	93	18	7	124	1.0
河南	三门峡	67	92	23	9	104	1.2
河南	南阳	77	91	20	8	106	1.0
河南	商丘	89	111	18	12	115	1.2
河南	信阳	61	79	17	4	124	1.1
河南	周口	81	99	19	6	118	1.0
河南	驻马店	65	96	16	7	121	0.8
湖北	武汉	55	58	25	8	110	1.0
湖北	黄石	54	66	20	9	107	1.2
湖北	十堰	46	57	16	7	94	1.2
湖北	宜昌	50	63	19	6	101	0.9
湖北	襄阳	66	87	17	10	105	1.2

湖北	鄂州	55	65	17	8	104	1.3
湖北	荆门	60	80	16	11	105	0.9
湖北	孝感	64	78	16	9	112	1.3
湖北	荆州	68	75	20	7	102	1.1
湖北	黄冈	54	67	11	8	108	1.0
湖北	咸宁	50	61	17	6	95	1.1
湖北	随州	57	73	13	8	114	1.0
湖北	恩施	39	54	17	7	75	1.3
湖南	长沙	55	73	14	5	96	1.0
湖南	株洲	54	67	17	6	91	1.1
湖南	湘潭	53	63	15	5	92	1.2
湖南	衡阳	49	57	14	8	92	1.2
湖南	邵阳	51	59	12	7	96	0.9
湖南	岳阳	48	60	18	6	102	1.1
湖南	常德	55	68	15	7	109	1.1
湖南	张家界	45	58	12	3	87	0.9
湖南	益阳	62	77	11	4	105	1.2
湖南	郴州	28	35	11	3	81	1.0
湖南	永州	38	47	13	7	93	1.0
湖南	怀化	37	50	7	5	85	0.9
湖南	娄底	59	75	15	8	90	1.5
湖南	湘西	40	54	11	6	85	0.9
广东	广州	20	31	19	5	108	0.9
广东	韶关	19	28	9	9	84	1.0
广东	深圳	18	30	14	4	96	0.8
广东	珠海	20	35	20	6	95	0.8
广东	汕头	27	38	13	8	101	1.0
广东	佛山	18	29	17	7	107	0.9
广东	江门	21	32	18	6	109	0.9
广东	湛江	28	39	11	7	100	1.0
广东	茂名	26	39	12	11	102	1.1
广东	肇庆	18	26	16	6	99	0.9
广东	惠州	18	29	10	7	97	0.8
广东	梅州	22	27	12	6	90	0.8
广东	汕尾	22	29	7	6	104	0.8
广东	河源	20	30	8	6	88	0.8
广东	阳江	20	34	15	6	102	0.8
广东	清远	19	29	14	6	97	0.9
广东	东莞	19	29	15	7	115	0.9
广东	中山	21	31	19	5	105	0.8
广东	潮州	30	39	12	6	99	0.9
广东	揭阳	34	50	13	8	105	1.0
广东	云浮	17	28	12	7	87	0.8
广西	南宁	25	35	16	6	93	0.9

广西	柳州	27	38	13	7	87	0.9
广西	桂林	28	30	12	5	84	1.1
广西	梧州	24	39	14	6	78	1.1
广西	北海	26	38	11	8	102	0.9
广西	防城港	20	33	16	5	80	0.7
广西	钦州	25	42	16	9	87	1.0
广西	贵港	32	44	15	8	82	1.1
广西	玉林	28	41	11	4	84	0.8
广西	百色	32	47	14	13	96	1.0
广西	贺州	27	36	12	8	84	0.9
广西	河池	25	31	12	7	105	0.9
广西	来宾	33	45	13	7	89	1.2
广西	崇左	31	43	12	7	95	0.6
海南	海口	17	28	7	8	95	0.8
海南	三亚	14	25	5	4	89	0.7
海南	儋州	18	29	6	6	94	1.0
重庆	重庆	48	64	23	8	102	0.9
四川	成都	42	57	21	3	103	0.9
四川	自贡	58	74	21	5	110	0.7
四川	攀枝花	24	40	21	18	103	1.3
四川	泸州	59	81	20	5	104	1.0
四川	德阳	47	59	19	3	101	0.8
四川	绵阳	47	63	20	6	98	1.0
四川	广元	43	60	17	5	87	1.2
四川	遂宁	37	52	18	9	92	0.8
四川	内江	60	74	20	7	101	1.1
四川	乐山	56	74	23	6	101	1.0
四川	南充	49	74	20	5	92	0.8
四川	眉山	48	66	24	8	102	0.8
四川	宜宾	56	76	22	9	108	0.9
四川	广安	57	78	19	5	95	1.1
四川	达州	35	52	32	9	65	1.4
四川	雅安	45	61	17	7	97	0.7
四川	巴中	45	59	21	4	78	1.1
四川	资阳	54	69	16	6	109	1.2
四川	阿坝	8	13	5	4	94	0.5
四川	甘孜	8	14	8	9	89	0.6
四川	凉山	17	26	7	11	103	0.9
贵州	贵阳	28	38	12	10	108	0.8
贵州	六盘水	27	38	12	9	106	1.0
贵州	遵义	36	48	13	13	104	1.0
贵州	安顺	29	36	9	17	120	0.9
贵州	毕节	33	45	10	9	107	0.8
贵州	铜仁	37	49	8	5	86	0.8

贵州	黔西南	29	38	10	2	112	0.7
贵州	黔东南	26	33	9	6	109	0.8
贵州	黔南	21	25	6	5	104	0.9
云南	昆明	28	38	13	9	112	0.9
云南	曲靖	25	39	9	6	113	1.0
云南	玉溪	31	42	15	10	126	1.0
云南	保山	26	43	6	7	104	0.6
云南	昭通	26	34	10	8	98	0.9
云南	丽江	16	24	13	7	98	0.7
云南	普洱	34	47	16	5	124	0.7
云南	临沧	37	42	11	7	102	0.6
云南	楚雄	26	35	12	7	102	0.8
云南	红河	34	41	7	9	119	0.8
云南	文山	31	38	10	7	112	0.8
云南	西双版纳	38	45	18	7	120	0.8
云南	大理	23	30	7	7	107	0.8
云南	德宏	44	62	23	13	103	0.8
云南	怒江	26	34	12	9	87	0.6
云南	迪庆	14	21	7	8	98	0.6
西藏	拉萨	11	25	12	5	114	0.8
西藏	日喀则	9	29	8	6	115	0.6
西藏	昌都	9	16	9	6	99	0.6
西藏	林芝	5	10	3	7	105	0.6
西藏	山南	11	38	5	5	103	0.4
西藏	那曲	15	38	7	7	111	1.0
西藏	阿里	6	18	5	10	107	0.6
陕西	西安	83	106	26	6	96	1.1
陕西	铜川	67	84	18	8	102	1.1
陕西	宝鸡	82	99	27	7	102	1.3
陕西	咸阳	88	115	22	7	91	1.3
陕西	渭南	69	99	28	8	102	1.1
陕西	延安	63	87	31	6	86	1.3
陕西	汉中	61	69	19	10	92	1.5
陕西	榆林	52	73	28	9	93	1.3
陕西	安康	49	55	14	13	92	1.0
陕西	商洛	58	66	16	7	98	1.0
甘肃	兰州	58	111	28	14	92	1.2
甘肃	嘉峪关	41	84	19	13	90	0.9
甘肃	金昌	44	107	16	16	91	1.1
甘肃	白银	47	89	18	32	98	1.2
甘肃	天水	53	76	20	15	89	1.2
甘肃	武威	65	104	15	5	88	1.4
甘肃	张掖	48	113	13	5	87	0.9
甘肃	平凉	52	88	19	9	100	1.2

甘肃	酒泉	43	90	12	6	87	0.9
甘肃	庆阳	59	81	13	9	95	1.1
甘肃	定西	51	88	12	11	85	1.1
甘肃	陇南	42	73	15	9	85	1.2
甘肃	临夏	33	71	16	15	84	1.5
甘肃	甘南	36	69	13	12	97	0.9
青海	西宁	48	81	29	16	92	1.3
青海	海东	51	77	17	18	91	0.8
青海	海北	31	55	9	16	95	0.9
青海	黄南	47	80	8	12	92	1.2
青海	海南州	37	79	15	12	98	0.7
青海	果洛	20	45	17	13	100	0.6
青海	玉树	8	15	9	14	118	0.7
青海	海西	27	45	7	12	107	0.6
宁夏	银川	53	102	25	11	92	1.2
宁夏	石嘴山	63	98	24	21	94	1.3
宁夏	吴忠	62	94	21	10	97	1.1
宁夏	固原	49	80	17	6	90	1.1
宁夏	中卫	68	108	22	8	88	1.0
新疆	乌鲁木齐	85	125	43	5	90	1.8
新疆	克拉玛依	55	84	29	7	99	1.2
新疆	吐鲁番	77	156	36	5	102	1.6
新疆	哈密	39	100	25	8	82	1.0
新疆	昌吉	116	160	33	7	113	2.4
新疆	博尔塔拉	52	98	22	13	95	1.3
新疆	巴音郭楞	60	109	19	4	88	0.7
新疆	阿克苏	84	86	24	8	91	1.4
新疆	克孜勒苏	153	74	12	5	96	1.0
新疆	喀什	165	332	31	4	90	2.4
新疆	和田	108	93	23	8	100	1.8
新疆	伊犁	46	58	30	7	104	2.3
新疆	塔城	19	33	7	3	69	0.4
新疆	阿勒泰	14	27	22	7	85	0.6
新疆	石河子	118	172	32	8	109	2.0
新疆	五家渠	115	155	25	10	109	2.2