

2024年3月城市空气质量状况

数据说明:城市空气质量统计结果基于各级生态环境部门发布的环境空气质量监测数据分析所得，未经有效性审核，仅供参考，准确统计结果以生态环境部门发布为准。

图 1 2024年3月城市 PM_{2.5}月均浓度分布图

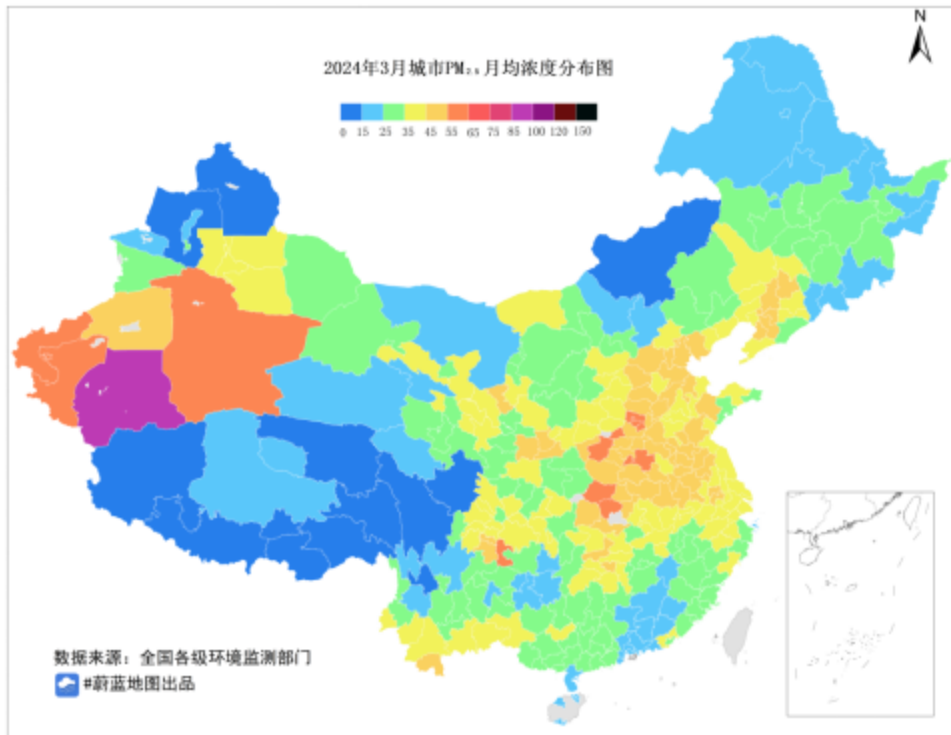


图 2 2024年3月城市 PM₁₀月均浓度分布图

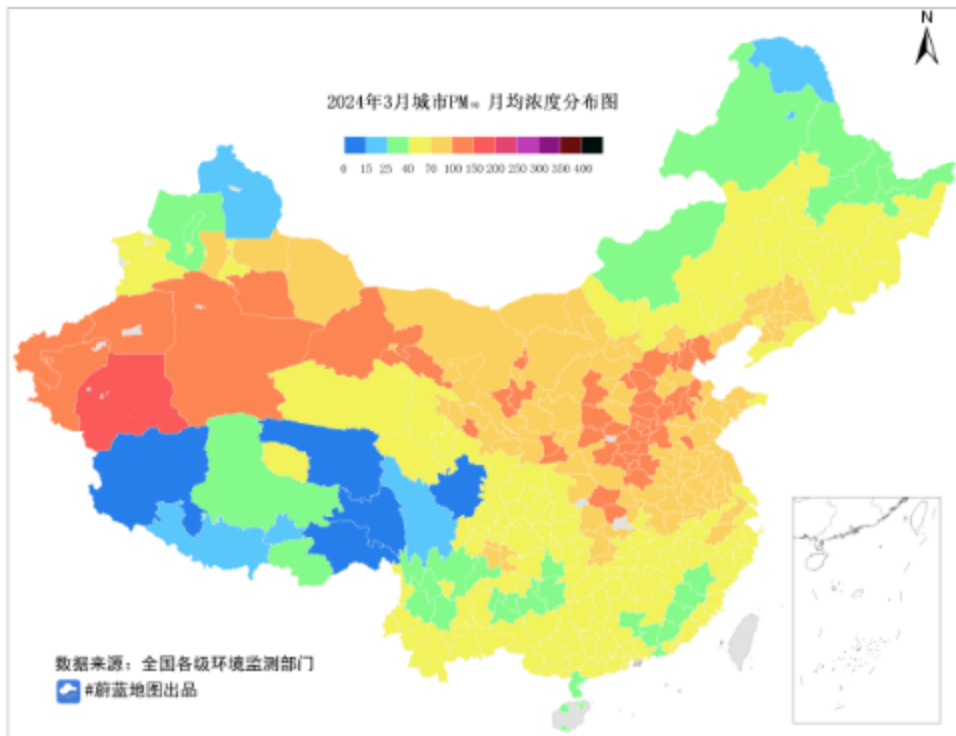


图 3 2024 年 3 月城市 O_3 -8H-90per 浓度分布图

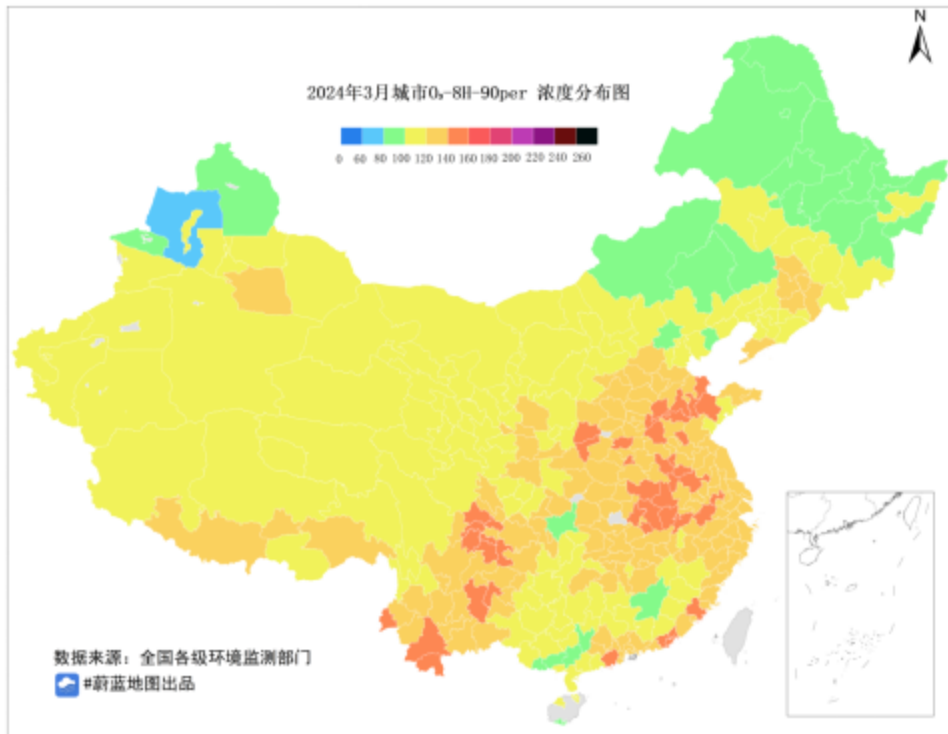


图 4 2024 年 3 月城市 SO_2 月均浓度分布图

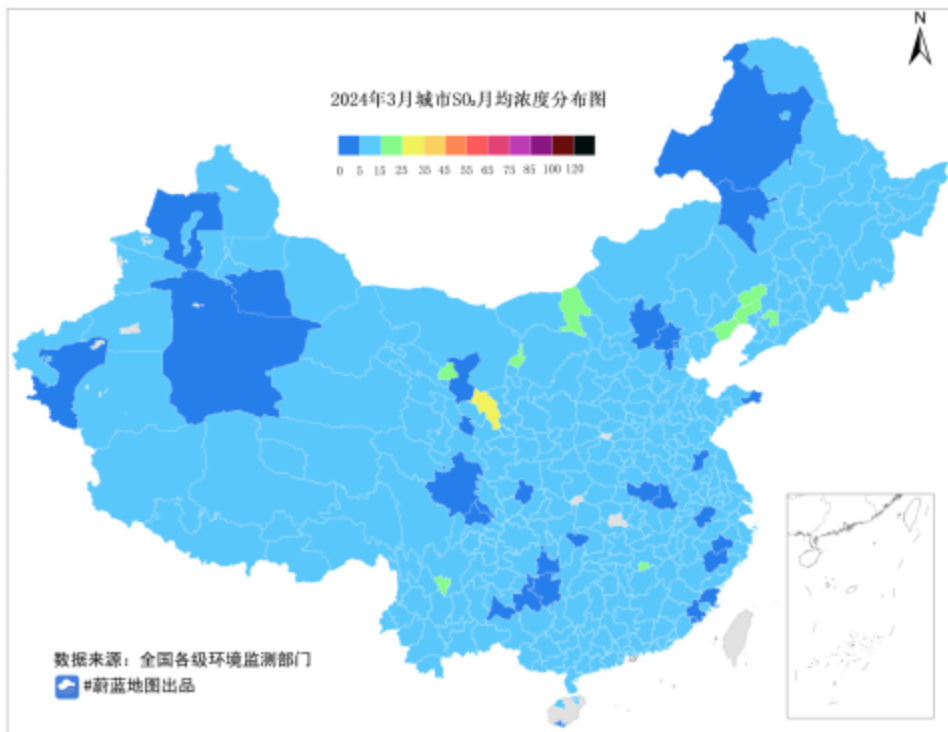


图 5 2024 年 3 月城市 NO₂ 月均浓度分布图

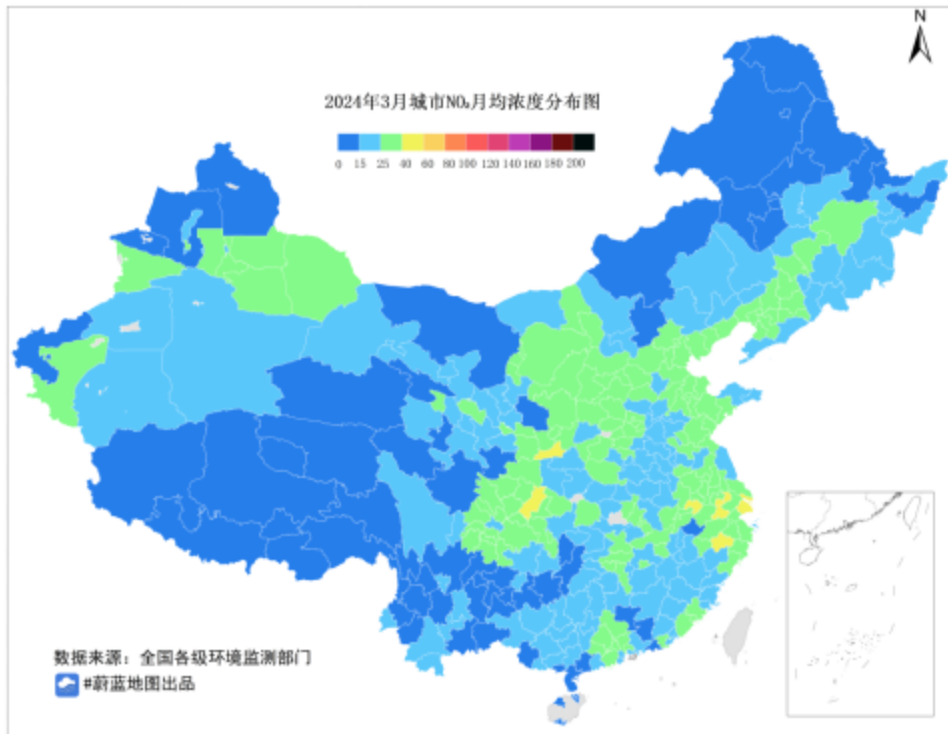
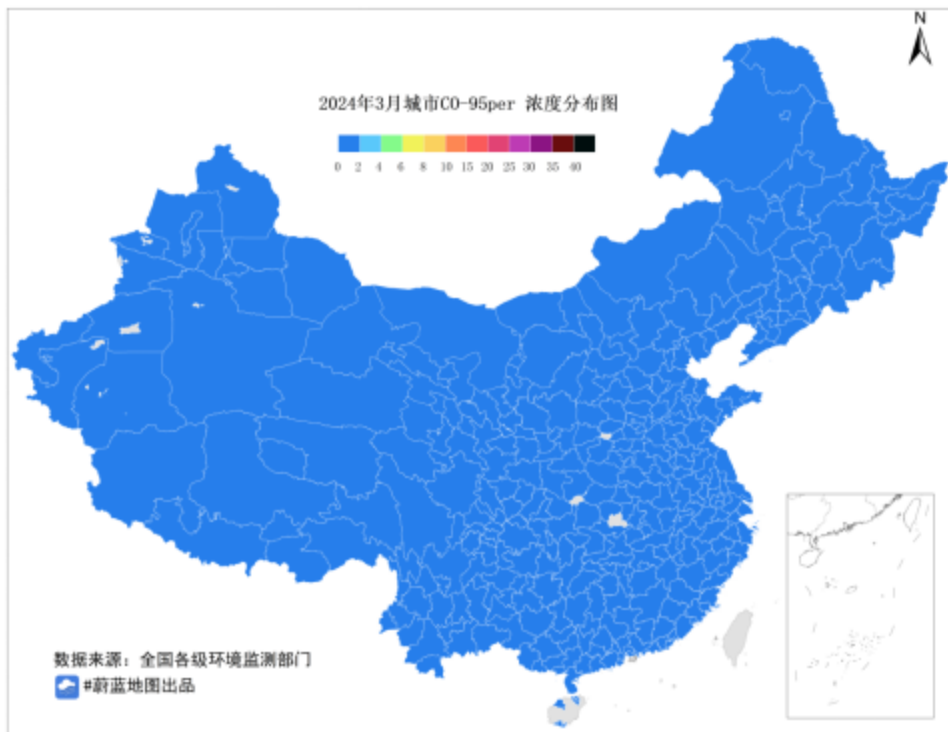


图 6 2024 年 3 月城市 CO-95per 浓度分布图



表格 1 2024 年 3 月城市空气质量状况

省区市	城市	PM _{2.5}	PM ₁₀	NO ₂	SO ₂	O ₃	CO
		μg/m ³	μg/m ³	μg/m ³	μg/m ³	μg/m ³	mg/m ³
北京	北京	42	87	28	3	98	0.9
天津	天津	52	105	38	7	113	1.0
河北	石家庄	48	106	32	6	132	0.9
河北	唐山	48	100	28	7	103	1.3
河北	秦皇岛	41	82	40	8	100	1.1
河北	邯郸	50	103	22	7	126	0.9
河北	邢台	49	104	26	6	123	0.9
河北	保定	51	114	30	7	128	0.8
河北	张家口	22	61	13	4	105	0.6
河北	承德	26	67	25	10	104	0.8
河北	沧州	50	100	27	9	127	0.8
河北	廊坊	52	108	32	4	110	1.1
河北	衡水	44	94	21	6	129	0.6
山西	太原	41	99	38	11	129	1.0
山西	大同	29	79	24	15	104	1.0
山西	阳泉	39	103	38	12	125	1.2
山西	长治	41	85	26	12	127	1.2
山西	晋城	41	100	32	7	138	1.5
山西	朔州	29	88	24	13	114	0.9
山西	晋中	39	99	31	12	134	0.8
山西	运城	43	104	21	8	142	1.1
山西	忻州	43	93	29	15	114	1.0
山西	临汾	44	103	28	9	131	1.0
山西	吕梁	34	103	38	5	114	0.7
内蒙古	呼和浩特	26	75	30	10	103	0.8
内蒙古	包头	29	79	33	16	106	1.3
内蒙古	乌海	33	104	28	22	117	1.2
内蒙古	赤峰	26	55	23	13	91	0.9
内蒙古	通辽	36	60	22	9	98	0.7
内蒙古	鄂尔多斯	29	73	25	9	106	0.8
内蒙古	呼伦贝尔	19	29	14	4	100	0.4
内蒙古	巴彦淖尔	40	98	17	9	112	0.7
内蒙古	乌兰察布	24	52	18	10	107	0.6
内蒙古	兴安	33	51	11	5	101	0.9
内蒙古	锡林郭勒	11	30	12	10	94	0.4
内蒙古	阿拉善	22	77	8	6	116	0.7
辽宁	沈阳	46	84	33	13	109	1.3
辽宁	大连	38	67	25	10	123	1.0
辽宁	鞍山	50	90	31	14	118	1.4

省区市	城市	PM _{2.5}	PM ₁₀	NO ₂	SO ₂	O ₃	CO
		μg/m ³	μg/m ³	μg/m ³	μg/m ³	μg/m ³	mg/m ³
辽宁	抚顺	44	81	25	9	130	1.0
辽宁	本溪	41	77	32	12	115	1.7
辽宁	丹东	33	57	19	11	113	1.3
辽宁	锦州	45	72	31	16	110	1.0
辽宁	营口	48	84	31	11	112	1.1
辽宁	阜新	38	71	24	16	118	1.3
辽宁	辽阳	52	81	27	16	111	1.4
辽宁	盘锦	42	64	29	10	116	0.9
辽宁	铁岭	47	77	29	9	120	1.0
辽宁	朝阳	32	62	22	12	106	1.1
辽宁	葫芦岛	39	74	33	16	108	1.1
吉林	长春	32	55	26	9	101	0.8
吉林	吉林	31	51	19	9	113	0.9
吉林	四平	36	69	25	7	122	0.8
吉林	辽源	28	43	20	10	122	0.8
吉林	通化	22	47	21	10	121	0.8
吉林	白山	23	64	17	12	116	1.0
吉林	松原	31	48	19	6	100	0.6
吉林	白城	26	50	15	6	104	0.6
吉林	延边	20	46	17	11	103	0.7
黑龙江	哈尔滨	31	51	28	10	96	0.9
黑龙江	齐齐哈尔	22	42	14	8	95	0.7
黑龙江	鸡西	24	47	17	7	88	0.8
黑龙江	鹤岗	24	33	11	13	85	0.8
黑龙江	双鸭山	22	43	13	9	102	0.8
黑龙江	大庆	28	41	18	8	92	0.6
黑龙江	伊春	21	28	12	6	98	0.7
黑龙江	佳木斯	25	34	20	6	94	0.7
黑龙江	七台河	27	40	23	10	106	0.9
黑龙江	牡丹江	29	49	17	10	97	0.7
黑龙江	黑河	19	27	10	6	89	0.6
黑龙江	绥化	26	39	17	8	92	0.8
黑龙江	大兴安岭	17	24	10	9	90	0.5
上海	上海	37	64	41	7	134	1.0
江苏	南京	39	77	34	6	139	0.8
江苏	无锡	36	70	42	6	133	1.1
江苏	徐州	49	98	29	8	132	0.8
江苏	常州	46	84	40	9	144	1.1
江苏	苏州	39	72	37	8	131	1.0
江苏	南通	36	69	32	8	121	0.8
江苏	连云港	41	86	27	8	123	0.8
江苏	淮安	47	82	28	8	125	0.8

省区市	城市	PM _{2.5}	PM ₁₀	NO ₂	SO ₂	O ₃	CO
		μg/m ³	μg/m ³	μg/m ³	μg/m ³	μg/m ³	mg/m ³
江苏	盐城	39	73	21	6	134	0.8
江苏	扬州	44	86	37	8	140	0.9
江苏	镇江	47	79	35	5	131	0.8
江苏	泰州	43	76	29	9	135	0.8
江苏	宿迁	48	87	24	4	121	1.0
浙江	杭州	40	70	39	7	131	0.9
浙江	宁波	30	63	36	8	134	0.9
浙江	温州	36	63	38	6	131	0.8
浙江	嘉兴	35	67	34	7	127	0.8
浙江	湖州	44	73	41	7	137	0.9
浙江	绍兴	38	66	31	7	138	0.9
浙江	金华	39	66	41	4	132	0.9
浙江	衢州	33	53	30	7	124	0.7
浙江	舟山	23	47	25	7	125	0.7
浙江	台州	32	58	29	6	136	0.7
浙江	丽水	27	45	22	4	128	0.7
安徽	合肥	45	89	35	6	138	0.8
安徽	芜湖	44	80	41	8	138	0.9
安徽	蚌埠	48	86	26	6	140	0.7
安徽	淮南	52	95	24	6	154	0.8
安徽	马鞍山	46	80	37	9	139	1.2
安徽	淮北	54	97	23	7	140	0.8
安徽	铜陵	44	88	36	9	126	1.2
安徽	安庆	42	71	30	8	141	1.0
安徽	黄山	28	52	14	5	121	0.8
安徽	滁州	49	82	30	8	148	1.0
安徽	阜阳	53	97	23	7	137	0.8
安徽	宿州	51	95	19	6	131	0.7
安徽	六安	47	80	22	5	140	0.8
安徽	亳州	43	94	17	9	140	0.8
安徽	池州	38	64	26	5	144	1.1
安徽	宣城	41	68	26	4	143	0.9
福建	福州	27	44	23	4	140	0.8
福建	厦门	28	51	29	3	138	0.9
福建	莆田	28	46	21	7	139	0.9
福建	三明	26	38	23	9	104	1.6
福建	泉州	30	52	28	5	143	0.9
福建	漳州	34	60	29	6	129	1.0
福建	南平	27	37	19	6	109	1.0
福建	龙岩	24	34	18	7	106	1.1
福建	宁德	32	45	22	7	136	1.1
江西	南昌	37	66	30	8	127	0.8

省区市	城市	PM _{2.5}	PM ₁₀	NO ₂	SO ₂	O ₃	CO
		μg/m ³	μg/m ³	μg/m ³	μg/m ³	μg/m ³	mg/m ³
江西	景德镇	25	44	20	9	114	0.7
江西	萍乡	34	55	24	11	112	1.2
江西	九江	37	63	32	11	131	1.0
江西	新余	32	59	27	16	123	1.1
江西	鹰潭	26	44	23	12	123	0.8
江西	赣州	24	41	21	10	99	1.3
江西	吉安	26	47	21	12	123	0.9
江西	宜春	29	50	24	11	122	1.2
江西	抚州	25	48	21	8	119	1.0
江西	上饶	27	51	24	13	124	1.0
山东	济南	42	101	30	9	142	0.9
山东	青岛	35	83	30	7	109	1.0
山东	淄博	45	94	34	13	140	1.0
山东	枣庄	47	101	32	10	143	0.9
山东	东营	43	94	30	11	143	0.9
山东	烟台	37	77	22	9	122	1.0
山东	潍坊	46	93	29	11	146	0.8
山东	济宁	43	99	22	6	134	0.9
山东	泰安	44	89	24	11	145	0.8
山东	威海	29	63	18	5	129	0.7
山东	日照	37	84	34	9	113	1.0
山东	临沂	49	99	29	9	133	0.9
山东	德州	46	113	26	10	133	0.8
山东	聊城	47	113	24	8	143	0.8
山东	滨州	47	103	34	15	132	1.0
山东	菏泽	47	114	25	6	140	0.8
河南	郑州	53	103	27	8	143	1.0
河南	开封	54	105	24	6	130	0.9
河南	洛阳	58	115	33	8	135	0.9
河南	平顶山	53	117	24	8	133	0.8
河南	安阳	58	110	27	8	132	1.1
河南	鹤壁	56	116	28	10	133	1.0
河南	新乡	52	110	30	9	135	0.9
河南	焦作	58	118	27	10	138	1.1
河南	濮阳	50	103	23	10	144	0.7
河南	许昌	54	102	25	8	137	0.8
河南	漯河	56	107	20	8	141	0.7
河南	三门峡	48	92	28	9	140	0.9
河南	南阳	49	93	26	6	129	0.8
河南	商丘	52	92	19	10	136	0.7
河南	信阳	48	86	19	4	143	0.9
河南	周口	59	112	19	6	135	0.8

省区市	城市	PM _{2.5}	PM ₁₀	NO ₂	SO ₂	O ₃	CO
		μg/m ³	μg/m ³	μg/m ³	μg/m ³	μg/m ³	mg/m ³
河南	驻马店	52	107	23	6	136	0.7
湖北	武汉	41	64	36	8	141	0.9
湖北	黄石	38	69	26	11	146	1.0
湖北	十堰	35	71	23	8	121	1.0
湖北	宜昌	52	86	28	7	122	0.9
湖北	襄阳	56	104	24	10	129	0.8
湖北	鄂州	41	73	25	9	138	1.3
湖北	荆门	57	101	21	12	135	0.8
湖北	孝感	47	82	25	9	136	1.1
湖北	荆州	53	77	25	9	138	0.9
湖北	黄冈	43	71	18	9	149	0.9
湖北	咸宁	35	59	18	6	132	1.0
湖北	随州	50	85	20	9	135	0.9
湖北	恩施	35	51	24	7	87	1.3
湖南	长沙	43	68	27	5	132	0.8
湖南	株洲	41	60	25	7	131	1.0
湖南	湘潭	47	61	25	8	134	1.0
湖南	衡阳	37	53	20	9	129	1.0
湖南	邵阳	37	52	18	7	127	1.0
湖南	岳阳	36	60	25	6	134	0.8
湖南	常德	43	72	23	8	122	1.0
湖南	张家界	39	66	18	3	110	0.8
湖南	益阳	49	73	19	5	129	1.2
湖南	郴州	31	42	18	8	114	1.0
湖南	永州	35	49	15	9	120	0.9
湖南	怀化	28	47	15	7	108	0.8
湖南	娄底	38	59	22	8	118	1.0
湖南	湘西	33	49	14	7	108	0.8
广东	广州	25	47	34	6	124	0.9
广东	韶关	24	39	15	10	108	0.8
广东	深圳	21	42	20	5	134	0.8
广东	珠海	21	43	21	6	131	0.8
广东	汕头	33	53	20	6	144	1.1
广东	佛山	26	49	35	7	131	0.9
广东	江门	28	49	31	7	146	0.9
广东	湛江	24	38	12	7	120	0.8
广东	茂名	25	41	14	9	102	0.9
广东	肇庆	29	50	32	8	127	1.0
广东	惠州	21	42	17	7	133	0.7
广东	梅州	23	36	20	8	107	0.8
广东	汕尾	25	38	12	8	135	0.7
广东	河源	23	40	14	6	110	1.1

省区市	城市	PM _{2.5}	PM ₁₀	NO ₂	SO ₂	O ₃	CO
		μg/m ³	μg/m ³	μg/m ³	μg/m ³	μg/m ³	mg/m ³
广东	阳江	26	44	18	7	112	0.7
广东	清远	26	47	27	6	113	1.1
广东	东莞	23	45	27	8	136	0.9
广东	中山	24	41	25	6	135	0.8
广东	潮州	38	55	23	10	147	1.2
广东	揭阳	40	69	26	11	140	1.2
广东	云浮	25	46	27	7	123	0.9
广西	南宁	31	49	24	7	115	1.0
广西	柳州	33	51	19	8	104	1.1
广西	桂林	32	45	18	8	103	1.1
广西	梧州	28	52	24	9	91	1.3
广西	北海	30	46	12	9	106	0.8
广西	防城港	27	47	22	7	88	1.1
广西	钦州	31	61	25	9	86	1.2
广西	贵港	33	55	20	9	104	1.1
广西	玉林	31	50	21	7	98	1.0
广西	百色	38	60	20	14	110	1.0
广西	贺州	30	48	19	8	101	0.9
广西	河池	32	43	20	8	104	1.0
广西	来宾	36	56	18	7	114	1.0
广西	崇左	33	49	14	8	107	0.8
海南	海口	19	33	8	8	108	0.6
海南	三亚	16	29	7	3	99	0.6
海南	儋州	17	29	6	7	100	0.8
重庆	重庆	43	63	33	9	124	0.8
四川	成都	38	66	32	3	146	0.8
四川	自贡	51	74	25	7	151	0.6
四川	攀枝花	25	45	23	17	132	1.3
四川	泸州	56	80	26	9	150	0.8
四川	德阳	41	63	30	3	129	0.8
四川	绵阳	39	69	33	8	129	0.9
四川	广元	29	57	28	6	114	0.8
四川	遂宁	30	56	26	12	134	0.7
四川	内江	44	59	27	9	133	0.8
四川	乐山	44	68	29	7	148	1.0
四川	南充	37	65	29	9	119	0.7
四川	眉山	40	67	35	10	141	0.8
四川	宜宾	48	74	28	9	148	0.8
四川	广安	44	64	26	7	127	1.0
四川	达州	32	61	44	9	100	1.2
四川	雅安	34	54	22	7	137	0.7
四川	巴中	30	51	31	5	108	0.8

省区市	城市	PM _{2.5}	PM ₁₀	NO ₂	SO ₂	O ₃	CO
		μg/m ³	μg/m ³	μg/m ³	μg/m ³	μg/m ³	mg/m ³
四川	资阳	40	64	21	6	147	0.9
四川	阿坝	9	15	7	4	104	0.6
四川	甘孜	8	21	16	10	113	0.5
四川	凉山	19	33	10	11	126	0.9
贵州	贵阳	24	42	15	8	123	0.7
贵州	六盘水	24	38	12	8	142	1.0
贵州	遵义	28	44	17	8	132	0.6
贵州	安顺	28	38	10	13	124	0.8
贵州	毕节	32	43	13	9	132	0.8
贵州	铜仁	17	37	17	2	104	0.7
贵州	黔西南	27	38	13	3	131	0.6
贵州	黔东南	25	36	14	4	109	0.9
贵州	黔南	21	32	8	5	110	0.6
云南	昆明	30	46	18	8	134	0.9
云南	曲靖	26	45	12	8	143	0.8
云南	玉溪	33	49	17	12	136	1.4
云南	保山	29	49	8	7	133	0.8
云南	昭通	26	36	13	8	128	0.6
云南	丽江	15	27	11	7	112	0.8
云南	普洱	42	62	21	7	150	0.8
云南	临沧	41	50	13	8	134	0.7
云南	楚雄	27	39	14	8	128	0.8
云南	红河	40	53	9	8	134	1.0
云南	文山	38	48	11	8	130	1.0
云南	西双版纳	54	69	24	8	148	1.0
云南	大理	25	34	11	7	134	0.7
云南	德宏	43	70	23	11	146	0.9
云南	怒江	29	41	15	7	114	0.7
云南	迪庆	15	27	11	7	116	0.6
西藏	拉萨	11	22	12	5	120	0.5
西藏	日喀则	8	22	7	6	122	0.6
西藏	昌都	9	14	9	7	112	0.6
西藏	林芝	7	14	4	6	126	0.6
西藏	山南	12	32	7	6	118	0.5
西藏	那曲	18	40	9	7	116	0.9
西藏	阿里	5	12	5	10	110	0.5
陕西	西安	48	103	41	6	121	0.9
陕西	铜川	41	90	26	7	117	0.8
陕西	宝鸡	47	96	34	9	125	0.7
陕西	咸阳	53	109	37	7	115	0.8
陕西	渭南	45	100	38	8	116	0.9
陕西	延安	33	89	37	6	116	0.9

省区市	城市	PM _{2.5}	PM ₁₀	NO ₂	SO ₂	O ₃	CO
		μg/m ³	μg/m ³	μg/m ³	μg/m ³	μg/m ³	mg/m ³
陕西	汉中	38	64	26	9	126	1.0
陕西	榆林	32	76	36	13	116	0.9
陕西	安康	34	60	20	9	119	0.8
陕西	商洛	34	74	23	7	122	0.8
甘肃	兰州	40	95	32	12	111	0.9
甘肃	嘉峪关	28	92	20	13	112	0.8
甘肃	金昌	30	96	16	20	115	0.8
甘肃	白银	35	95	19	29	114	0.9
甘肃	天水	33	71	24	11	114	1.0
甘肃	武威	38	98	21	5	112	0.8
甘肃	张掖	35	107	15	5	114	0.6
甘肃	平凉	32	95	29	9	133	0.7
甘肃	酒泉	34	108	16	9	110	0.6
甘肃	庆阳	37	90	13	8	125	0.6
甘肃	定西	37	73	19	12	112	0.6
甘肃	陇南	25	64	14	8	118	0.9
甘肃	临夏	43	104	18	5	112	1.0
甘肃	甘南	29	68	22	12	108	0.8
青海	西宁	36	78	27	13	105	1.2
青海	海东	35	81	18	11	114	0.7
青海	海北	23	58	11	14	115	0.6
青海	黄南	32	63	6	11	106	0.9
青海	海南州	28	66	16	12	119	0.6
青海	果洛	19	43	10	12	116	0.5
青海	玉树	7	12	9	13	118	0.9
青海	海西	18	54	10	11	118	0.7
宁夏	银川	33	95	31	14	112	1.1
宁夏	石嘴山	33	101	27	20	117	1.2
宁夏	吴忠	39	109	23	12	117	0.9
宁夏	固原	31	84	18	7	117	0.7
宁夏	中卫	47	111	25	8	107	0.6
新疆	乌鲁木齐	38	69	33	5	108	1.0
新疆	克拉玛依	22	38	18	8	105	0.6
新疆	吐鲁番	42	119	31	4	122	0.9
新疆	哈密	31	75	27	6	115	0.6
新疆	昌吉	41	72	29	8	114	1.4
新疆	博尔塔拉	23	55	14	9	99	0.7
新疆	巴音郭楞	57	103	23	5	111	0.5
新疆	阿克苏	52	148	23	6	115	1.5
新疆	克孜勒苏	59	119	10	6	113	0.8
新疆	喀什	59	129	30	3	111	1.4
新疆	和田	86	154	16	7	110	1.0

省区市	城市	PM _{2.5}	PM ₁₀	NO ₂	SO ₂	O ₃	CO
		μg/m ³	μg/m ³	μg/m ³	μg/m ³	μg/m ³	mg/m ³
新疆	伊犁	28	49	29	8	107	1.7
新疆	塔城	13	29	7	5	77	0.5
新疆	阿勒泰	8	17	12	6	98	0.5
新疆	石河子	38	62	19	10	111	1.0
新疆	五家渠	45	74	19	10	112	1.2