

2024年4月城市空气质量状况

数据说明:城市空气质量统计结果基于各级生态环境部门发布的环境空气质量监测数据分析所得，未经有效性审核，仅供参考，准确统计结果以生态环境部门发布为准。

图 1 2024年4月城市 PM_{2.5}月均浓度分布图

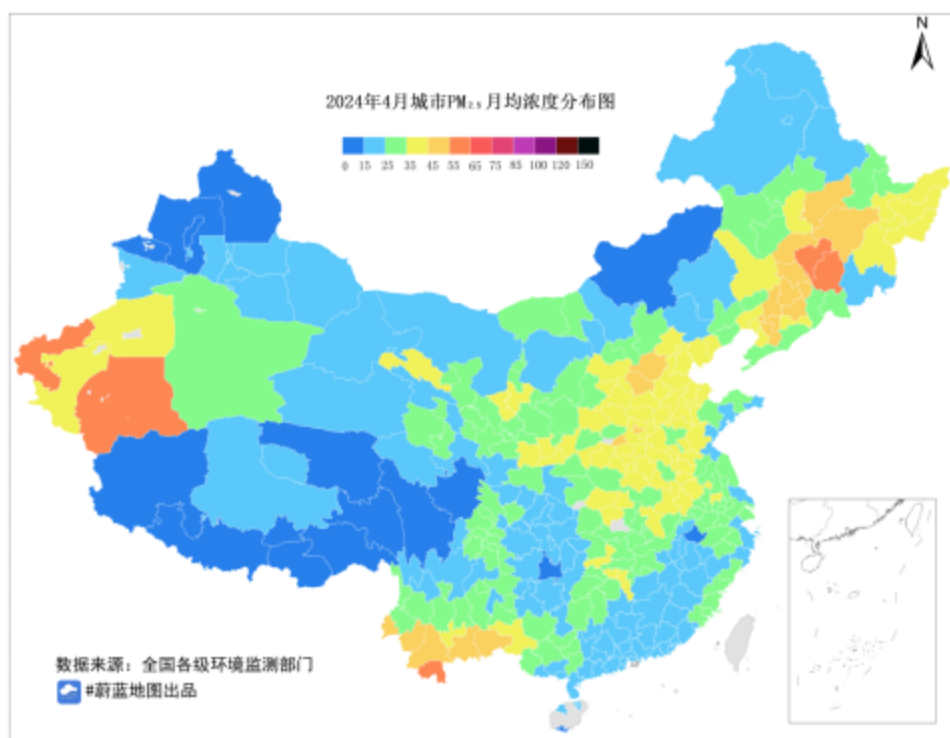


图 2 2024年4月城市 O₃-8H-90per 浓度分布图

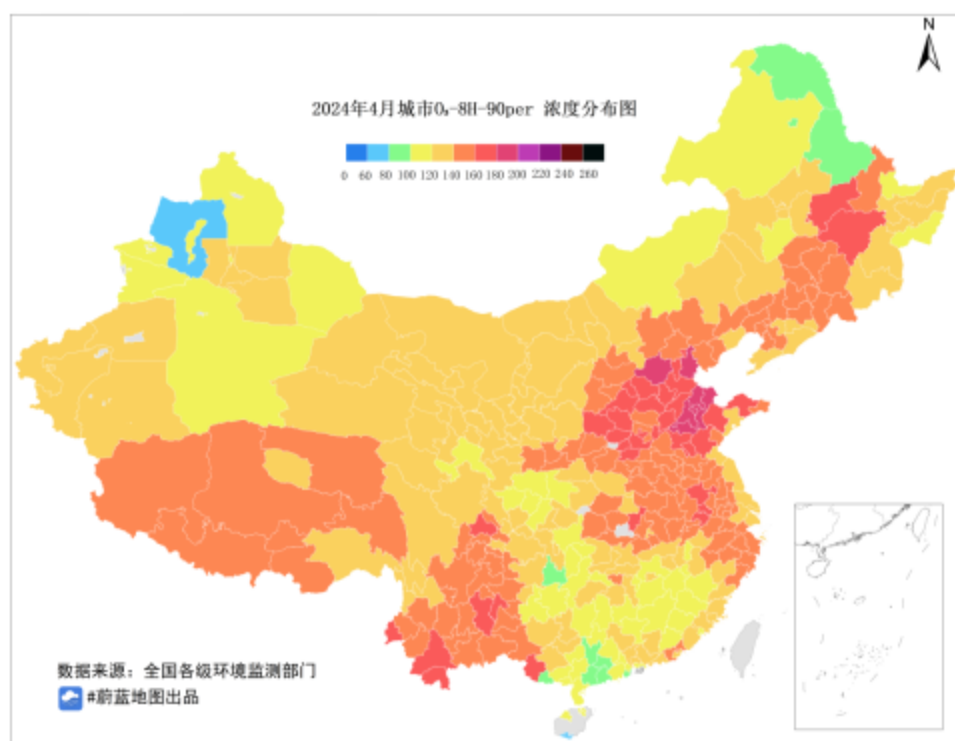


图 3 2024 年 4 月城市 PM₁₀ 月均浓度分布图

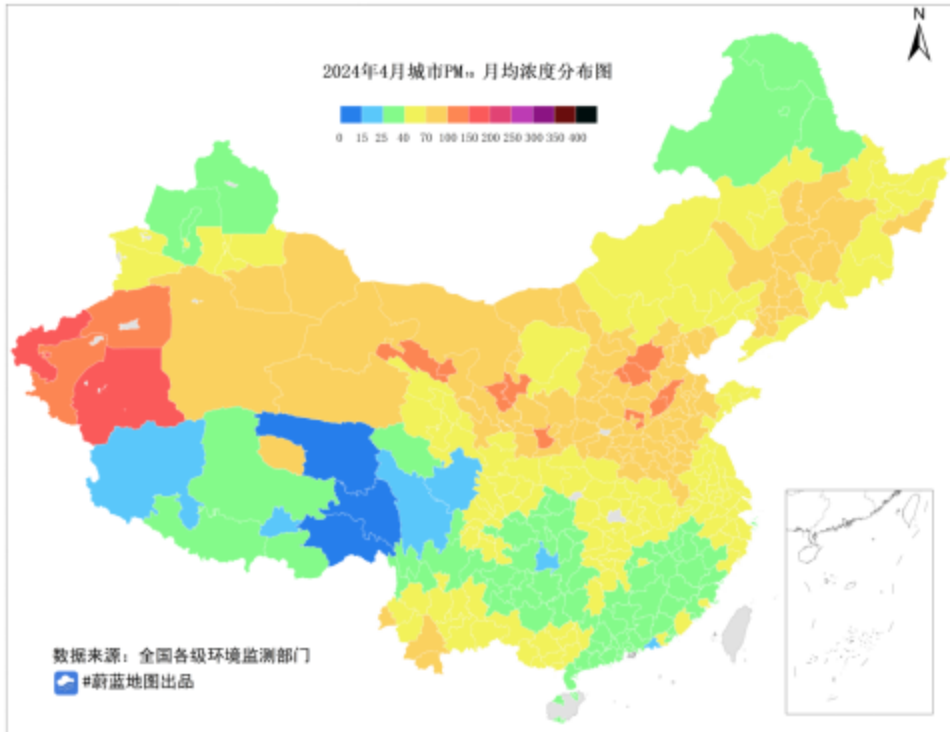


图 4 2024 年 4 月城市 SO₂ 月均浓度分布图

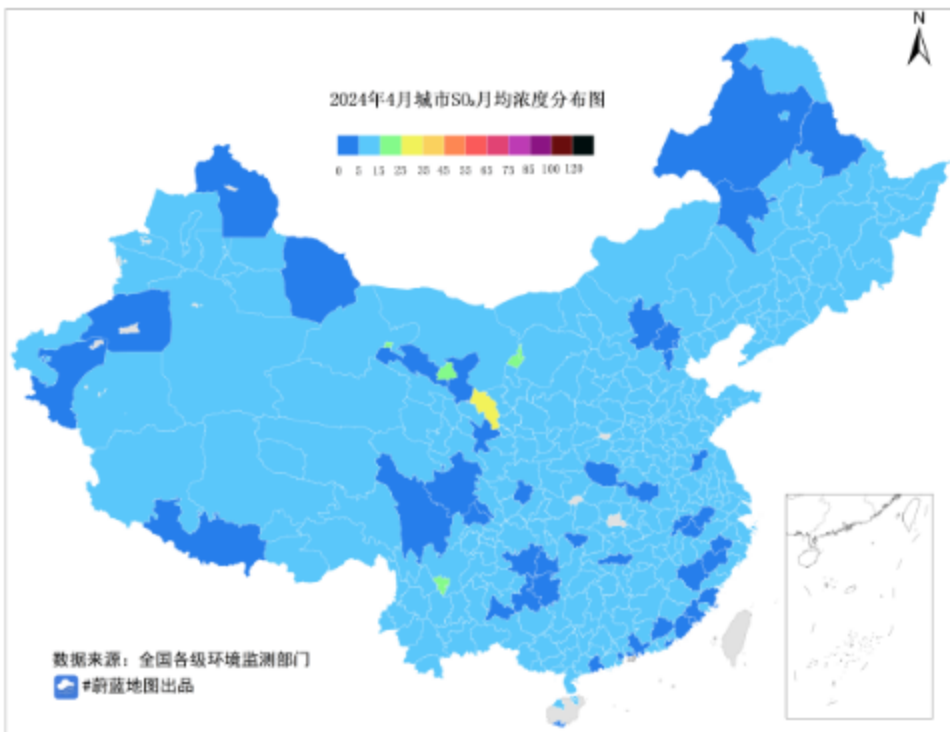


图 5 2024 年 4 月城市 NO₂ 月均浓度分布图

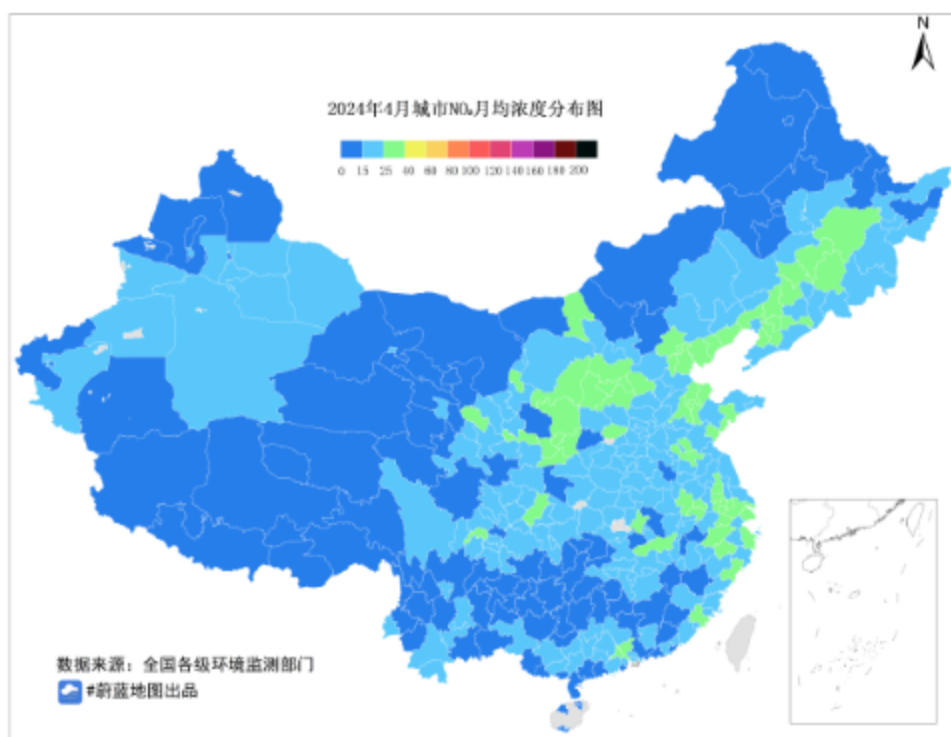
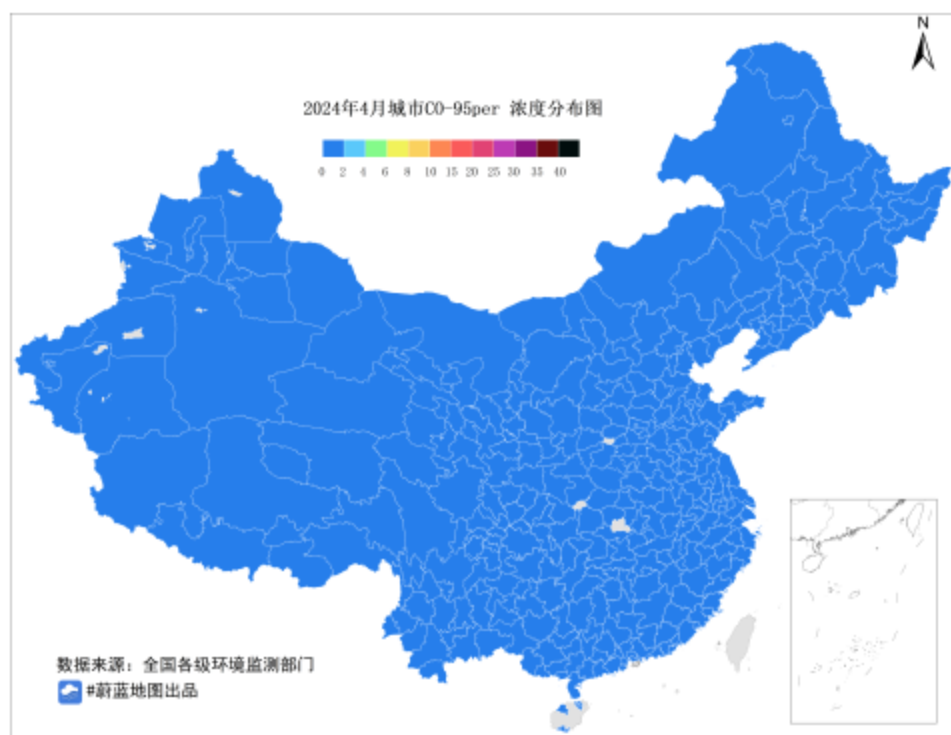


图 6 2024 年 4 月城市 CO-95per 浓度分布图



表格 1 2024 年 4 月城市空气质量状况

省区市	城市	PM _{2.5}	PM ₁₀	NO ₂	SO ₂	O ₃	CO
		μg/m ³	μg/m ³	μg/m ³	μg/m ³	μg/m ³	mg/m ³
北京	北京	40	88	27	3	159	0.8
天津	天津	40	91	33	8	181	0.8
河北	石家庄	48	101	25	5	166	0.8
河北	唐山	39	94	27	7	155	1.1
河北	秦皇岛	39	83	33	9	149	1.1
河北	邯郸	43	91	20	9	156	0.8
河北	邢台	42	92	20	6	167	0.8
河北	保定	46	110	25	7	183	0.7
河北	张家口	25	69	13	3	144	0.5
河北	承德	23	63	21	10	156	0.6
河北	沧州	39	88	24	8	161	0.6
河北	廊坊	42	95	29	4	178	0.7
河北	衡水	39	87	20	5	174	0.6
山西	太原	42	93	37	9	158	0.9
山西	大同	26	72	22	12	139	0.8
山西	阳泉	43	103	35	13	166	1.0
山西	长治	37	72	23	11	162	0.9
山西	晋城	34	87	26	8	173	1.2
山西	朔州	29	82	22	12	142	0.8
山西	晋中	40	98	27	11	161	0.7
山西	运城	34	82	14	7	157	1.0
山西	忻州	43	86	27	14	148	0.8
山西	临汾	39	95	24	8	170	1.0
山西	吕梁	32	87	34	7	146	0.9
内蒙古	呼和浩特	23	71	24	8	127	0.5
内蒙古	包头	26	82	29	15	130	1.0
内蒙古	乌海	29	97	25	23	133	1.0
内蒙古	赤峰	20	49	23	13	124	0.7
内蒙古	通辽	38	74	19	9	129	0.5
内蒙古	鄂尔多斯	21	69	23	8	135	0.6
内蒙古	呼伦贝尔	16	34	9	4	100	0.4
内蒙古	巴彦淖尔	28	91	14	7	122	0.5
内蒙古	乌兰察布	20	55	13	10	133	0.4
内蒙古	兴安	26	56	11	4	131	0.6
内蒙古	锡林郭勒	8	43	8	11	104	0.3
内蒙古	阿拉善	24	76	7	9	138	0.6
辽宁	沈阳	50	89	30	13	143	1.1
辽宁	大连	32	64	23	8	133	0.9
辽宁	鞍山	46	87	26	11	150	1.2

省区市	城市	PM _{2.5}	PM ₁₀	NO ₂	SO ₂	O ₃	CO
		μg/m ³	μg/m ³	μg/m ³	μg/m ³	μg/m ³	mg/m ³
辽宁	抚顺	50	85	22	9	156	1.1
辽宁	本溪	39	79	27	11	135	1.3
辽宁	丹东	30	62	18	11	133	0.9
辽宁	锦州	41	67	26	15	141	0.9
辽宁	营口	41	80	25	10	145	0.9
辽宁	阜新	31	69	21	15	151	1.0
辽宁	辽阳	50	80	25	14	138	1.2
辽宁	盘锦	39	60	24	10	150	0.8
辽宁	铁岭	54	89	28	10	145	1.0
辽宁	朝阳	29	61	17	12	153	1.0
辽宁	葫芦岛	35	65	27	15	139	1.0
吉林	长春	62	96	29	8	145	0.9
吉林	吉林	59	97	27	10	157	1.1
吉林	四平	54	96	25	7	156	0.8
吉林	辽源	45	68	24	10	146	1.0
吉林	通化	27	53	21	10	148	0.9
吉林	白山	29	68	19	12	145	1.0
吉林	松原	46	77	16	5	151	0.7
吉林	白城	25	64	12	6	117	0.5
吉林	延边	23	45	16	8	127	0.7
黑龙江	哈尔滨	55	88	27	9	160	1.0
黑龙江	齐齐哈尔	28	62	14	7	127	0.7
黑龙江	鸡西	38	71	16	7	110	0.7
黑龙江	鹤岗	31	55	13	14	111	0.9
黑龙江	双鸭山	35	62	14	13	135	0.7
黑龙江	大庆	43	71	16	8	136	0.8
黑龙江	伊春	28	44	13	6	147	0.8
黑龙江	佳木斯	39	57	17	6	137	0.9
黑龙江	七台河	38	63	22	11	134	1.0
黑龙江	牡丹江	41	66	20	8	127	0.8
黑龙江	黑河	22	31	10	5	100	0.5
黑龙江	绥化	54	77	19	11	170	1.1
黑龙江	大兴安岭	19	28	7	7	98	0.7
上海	上海	27	43	31	7	132	0.7
江苏	南京	30	53	25	6	160	0.7
江苏	无锡	27	48	31	6	149	1.0
江苏	徐州	39	82	25	9	157	0.9
江苏	常州	30	63	31	9	155	0.9
江苏	苏州	27	49	27	7	140	0.9
江苏	南通	20	46	21	8	136	0.7
江苏	连云港	25	62	21	7	140	0.7
江苏	淮安	32	59	24	7	140	0.7

省区市	城市	PM _{2.5}	PM ₁₀	NO ₂	SO ₂	O ₃	CO
		μg/m ³	μg/m ³	μg/m ³	μg/m ³	μg/m ³	mg/m ³
江苏	盐城	26	54	16	6	138	0.6
江苏	扬州	27	61	29	9	143	0.9
江苏	镇江	35	55	29	6	149	0.6
江苏	泰州	27	53	21	9	152	0.8
江苏	宿迁	31	65	19	4	160	0.8
浙江	杭州	26	44	29	6	155	0.9
浙江	宁波	19	41	29	8	142	0.9
浙江	温州	28	50	32	6	141	0.8
浙江	嘉兴	22	42	23	7	142	0.8
浙江	湖州	30	47	29	5	159	0.8
浙江	绍兴	28	44	22	7	160	0.9
浙江	金华	27	45	28	3	146	0.8
浙江	衢州	23	36	22	6	141	0.6
浙江	舟山	16	33	20	6	135	0.7
浙江	台州	24	45	21	7	144	0.7
浙江	丽水	16	29	16	4	124	0.6
安徽	合肥	36	70	28	7	154	0.8
安徽	芜湖	26	49	28	7	168	0.9
安徽	蚌埠	38	75	20	7	154	0.7
安徽	淮南	39	76	19	7	152	0.5
安徽	马鞍山	29	57	27	9	171	1.0
安徽	淮北	41	80	18	7	158	0.7
安徽	铜陵	30	63	25	7	149	0.9
安徽	安庆	27	46	21	7	151	0.9
安徽	黄山	14	34	9	5	122	0.8
安徽	滁州	35	59	23	8	169	0.9
安徽	阜阳	41	79	20	7	153	0.7
安徽	宿州	43	87	15	6	153	0.6
安徽	六安	39	60	17	5	153	0.8
安徽	亳州	33	77	14	10	158	0.7
安徽	池州	25	42	18	5	158	1.0
安徽	宣城	26	45	17	4	156	0.8
福建	福州	27	40	19	4	136	0.7
福建	厦门	22	33	22	2	104	0.7
福建	莆田	26	42	18	7	139	1.0
福建	三明	22	35	20	9	111	1.4
福建	泉州	25	40	25	4	136	0.8
福建	漳州	25	42	23	4	122	0.7
福建	南平	19	28	13	5	109	0.9
福建	龙岩	17	26	13	6	104	0.7
福建	宁德	29	37	16	7	130	1.1
江西	南昌	24	40	22	6	121	0.8

省区市	城市	PM _{2.5}	PM ₁₀	NO ₂	SO ₂	O ₃	CO
		μg/m ³	μg/m ³	μg/m ³	μg/m ³	μg/m ³	mg/m ³
江西	景德镇	16	26	14	9	111	0.6
江西	萍乡	27	38	16	11	112	1.4
江西	九江	26	43	25	12	123	1.1
江西	新余	26	47	21	12	124	1.1
江西	鹰潭	20	32	16	13	117	0.6
江西	赣州	20	31	14	11	107	1.0
江西	吉安	25	38	19	13	109	0.8
江西	宜春	25	39	17	8	108	1.0
江西	抚州	20	34	13	5	109	1.0
江西	上饶	21	36	16	10	126	0.9
山东	济南	38	94	29	9	181	0.9
山东	青岛	22	57	25	7	131	0.8
山东	淄博	41	89	33	13	188	0.9
山东	枣庄	39	89	31	11	167	0.8
山东	东营	35	78	25	12	191	0.9
山东	烟台	26	64	18	9	164	0.7
山东	潍坊	32	79	25	11	176	0.7
山东	济宁	33	91	18	7	162	1.0
山东	泰安	41	90	24	12	182	0.8
山东	威海	23	57	17	6	156	0.5
山东	日照	24	59	28	9	142	1.1
山东	临沂	35	77	24	9	170	0.9
山东	德州	43	104	23	10	176	0.8
山东	聊城	36	101	22	9	173	0.8
山东	滨州	43	94	29	14	188	0.9
山东	菏泽	38	94	23	7	158	0.6
河南	郑州	37	87	22	7	162	0.8
河南	开封	37	86	20	5	150	0.6
河南	洛阳	45	85	22	6	157	0.8
河南	平顶山	39	85	21	9	143	0.7
河南	安阳	43	102	20	8	155	0.8
河南	鹤壁	49	98	24	12	160	0.8
河南	新乡	40	93	24	10	167	0.7
河南	焦作	48	95	22	8	167	0.9
河南	濮阳	40	83	17	11	160	0.6
河南	许昌	41	79	21	8	146	0.7
河南	漯河	39	80	18	7	151	0.7
河南	三门峡	38	80	19	9	146	0.8
河南	南阳	35	60	21	5	137	0.8
河南	商丘	37	79	18	8	158	0.6
河南	信阳	32	61	16	4	156	0.8
河南	周口	42	91	19	6	142	0.8

省区市	城市	PM _{2.5}	PM ₁₀	NO ₂	SO ₂	O ₃	CO
		μg/m ³	μg/m ³	μg/m ³	μg/m ³	μg/m ³	mg/m ³
河南	驻马店	39	78	17	6	148	0.6
湖北	武汉	32	56	28	8	154	1.0
湖北	黄石	28	59	17	12	158	1.0
湖北	十堰	28	52	17	9	131	1.0
湖北	宜昌	29	51	23	6	147	0.7
湖北	襄阳	41	63	21	10	146	0.8
湖北	鄂州	31	64	19	9	138	1.2
湖北	荆门	42	70	18	11	153	0.9
湖北	孝感	34	68	19	9	162	1.2
湖北	荆州	30	51	21	8	150	1.0
湖北	黄冈	38	64	13	7	141	0.9
湖北	咸宁	32	51	14	8	144	1.0
湖北	随州	37	60	15	8	139	0.8
湖北	恩施	18	32	20	7	105	0.9
湖南	长沙	34	48	19	5	135	1.0
湖南	株洲	37	44	19	7	133	0.9
湖南	湘潭	42	46	22	6	143	1.0
湖南	衡阳	27	41	15	8	122	1.1
湖南	邵阳	29	40	12	8	122	1.0
湖南	岳阳	27	43	21	7	137	0.8
湖南	常德	27	43	14	8	134	0.8
湖南	张家界	24	34	11	3	111	0.7
湖南	益阳	36	60	13	6	134	0.9
湖南	郴州	22	30	13	7	113	1.0
湖南	永州	30	41	12	10	114	1.0
湖南	怀化	21	33	11	11	104	0.7
湖南	娄底	28	43	16	8	110	1.1
湖南	湘西	20	29	9	8	104	0.8
广东	广州	19	33	29	5	138	0.8
广东	韶关	22	33	13	11	113	0.9
广东	深圳	16	29	18	5	101	0.7
广东	珠海	16	28	11	6	97	0.6
广东	汕头	20	32	11	5	130	0.9
广东	佛山	19	33	27	7	112	0.8
广东	江门	20	35	19	5	112	0.8
广东	湛江	19	35	9	7	117	0.7
广东	茂名	19	33	10	8	98	0.8
广东	肇庆	22	35	24	8	106	0.8
广东	惠州	16	29	13	5	134	0.7
广东	梅州	16	25	14	5	110	0.8
广东	汕尾	16	24	8	7	120	0.8
广东	河源	17	31	15	6	125	0.8

省区市	城市	PM _{2.5}	PM ₁₀	NO ₂	SO ₂	O ₃	CO
		μg/m ³	μg/m ³	μg/m ³	μg/m ³	μg/m ³	mg/m ³
广东	阳江	17	28	7	5	96	0.8
广东	清远	21	35	23	5	125	0.7
广东	东莞	19	31	22	8	126	0.9
广东	中山	17	29	16	5	110	0.7
广东	潮州	23	38	18	9	149	0.9
广东	揭阳	23	42	18	9	148	0.9
广东	云浮	15	33	17	7	91	0.8
广西	南宁	27	44	18	6	125	0.9
广西	柳州	24	39	14	7	124	1.0
广西	桂林	25	36	14	9	113	0.9
广西	梧州	22	41	22	8	89	1.0
广西	北海	23	42	12	8	117	0.8
广西	防城港	21	40	14	5	89	0.9
广西	钦州	24	49	18	7	101	1.2
广西	贵港	29	49	16	9	114	1.0
广西	玉林	27	45	16	8	104	0.9
广西	百色	39	60	16	13	150	1.0
广西	贺州	23	37	16	8	108	1.0
广西	河池	26	40	14	8	123	0.8
广西	来宾	27	42	12	8	123	0.9
广西	崇左	33	51	10	8	164	0.9
海南	海口	19	33	8	6	108	0.5
海南	三亚	13	26	6	2	76	0.4
海南	儋州	25	38	6	6	118	0.8
重庆	重庆	24	37	23	7	121	0.7
四川	成都	28	49	21	3	162	0.7
四川	自贡	35	48	17	6	159	0.7
四川	攀枝花	27	49	21	20	157	1.3
四川	泸州	28	42	15	7	149	0.6
四川	德阳	26	50	21	3	143	0.7
四川	绵阳	31	57	25	8	128	0.7
四川	广元	21	51	19	7	108	0.7
四川	遂宁	18	40	18	10	137	0.6
四川	内江	26	38	17	8	137	0.6
四川	乐山	32	48	22	6	156	0.9
四川	南充	25	45	18	7	133	0.4
四川	眉山	27	49	26	10	160	0.6
四川	宜宾	30	46	19	9	160	0.7
四川	广安	21	37	15	7	134	0.8
四川	达州	17	40	30	7	110	0.8
四川	雅安	24	38	18	7	154	0.6
四川	巴中	22	43	19	5	107	0.6

省区市	城市	PM _{2.5}	PM ₁₀	NO ₂	SO ₂	O ₃	CO
		μg/m ³	μg/m ³	μg/m ³	μg/m ³	μg/m ³	mg/m ³
四川	资阳	28	45	13	7	151	0.9
四川	阿坝	14	19	8	4	122	0.4
四川	甘孜	8	17	20	4	124	0.4
四川	凉山	17	31	12	11	148	0.7
贵州	贵阳	22	35	13	6	138	0.6
贵州	六盘水	23	37	12	8	165	0.6
贵州	遵义	21	33	12	4	126	0.6
贵州	安顺	28	38	8	8	148	0.8
贵州	毕节	26	35	10	7	147	0.6
贵州	铜仁	8	22	13	3	100	0.4
贵州	黔西南	26	38	10	4	152	0.7
贵州	黔东南	23	31	11	2	117	0.6
贵州	黔南	17	27	7	4	120	0.6
云南	昆明	33	52	15	8	156	0.9
云南	曲靖	28	52	12	8	166	0.8
云南	玉溪	38	57	19	11	158	1.3
云南	保山	33	62	8	8	150	0.8
云南	昭通	24	36	12	7	153	0.5
云南	丽江	19	35	11	8	136	0.7
云南	普洱	47	74	20	10	165	0.8
云南	临沧	52	66	14	8	152	1.0
云南	楚雄	32	48	13	7	155	0.6
云南	红河	45	66	11	9	159	0.8
云南	文山	46	62	12	8	156	0.8
云南	西双版纳	58	80	21	10	171	1.2
云南	大理	27	49	11	6	147	0.7
云南	德宏	52	83	23	8	163	0.9
云南	怒江	25	37	11	6	134	0.6
云南	迪庆	16	30	12	7	134	0.5
西藏	拉萨	12	24	13	6	157	0.5
西藏	日喀则	14	32	7	5	151	0.6
西藏	昌都	9	13	9	8	142	0.6
西藏	林芝	7	11	5	6	133	0.6
西藏	山南	14	32	8	7	156	0.4
西藏	那曲	19	40	9	6	148	0.8
西藏	阿里	7	18	6	10	155	0.6
陕西	西安	37	93	33	5	147	0.7
陕西	铜川	35	83	26	6	139	0.8
陕西	宝鸡	36	75	25	7	149	0.8
陕西	咸阳	40	100	33	6	146	0.9
陕西	渭南	38	94	31	9	148	0.8
陕西	延安	27	76	31	5	138	0.7

省区市	城市	PM _{2.5}	PM ₁₀	NO ₂	SO ₂	O ₃	CO
		μg/m ³	μg/m ³	μg/m ³	μg/m ³	μg/m ³	mg/m ³
陕西	汉中	28	62	17	10	120	0.8
陕西	榆林	26	68	31	15	138	0.8
陕西	安康	24	49	12	9	114	0.7
陕西	商洛	25	62	18	7	127	0.6
甘肃	兰州	34	73	26	12	126	0.6
甘肃	嘉峪关	23	80	15	15	126	0.6
甘肃	金昌	29	101	11	16	129	0.6
甘肃	白银	28	79	17	31	130	0.8
甘肃	天水	27	63	17	8	122	0.6
甘肃	武威	30	84	15	4	125	0.4
甘肃	张掖	40	122	12	5	125	0.4
甘肃	平凉	28	81	25	10	138	0.6
甘肃	酒泉	25	79	12	10	124	0.4
甘肃	庆阳	31	83	13	6	133	0.6
甘肃	定西	31	75	16	4	130	0.3
甘肃	陇南	16	54	9	7	122	0.6
甘肃	临夏	31	67	16	5	120	0.6
甘肃	甘南	21	49	17	10	118	0.6
青海	西宁	29	58	24	11	124	1.0
青海	海东	24	54	15	10	132	0.8
青海	海北	23	55	11	14	120	0.5
青海	黄南	27	60	6	6	120	0.8
青海	海南州	28	64	15	11	131	0.7
青海	果洛	21	39	10	12	131	0.5
青海	玉树	7	11	7	13	142	0.7
青海	海西	20	74	10	12	134	0.6
宁夏	银川	35	97	26	12	140	0.7
宁夏	石嘴山	30	88	25	16	138	0.8
宁夏	吴忠	37	103	22	10	134	0.5
宁夏	固原	27	76	16	5	132	0.5
宁夏	中卫	43	123	20	7	128	0.4
新疆	乌鲁木齐	15	52	22	5	121	0.6
新疆	克拉玛依	11	39	10	8	118	0.4
新疆	吐鲁番	22	86	21	6	120	0.6
新疆	哈密	22	71	18	5	117	0.6
新疆	昌吉	15	54	21	7	126	0.7
新疆	博尔塔拉	15	52	11	8	114	0.4
新疆	巴音郭楞	26	98	16	5	117	0.4
新疆	阿克苏	36	106	20	5	127	1.1
新疆	克孜勒苏	63	164	8	7	132	0.4
新疆	喀什	42	135	22	4	126	0.6
新疆	和田	56	155	14	6	121	0.6

省区市	城市	PM _{2.5}	PM ₁₀	NO ₂	SO ₂	O ₃	CO
		μg/m ³	μg/m ³	μg/m ³	μg/m ³	μg/m ³	mg/m ³
新疆	伊犁	18	47	22	7	119	0.8
新疆	塔城	13	37	5	6	77	0.3
新疆	阿勒泰	7	26	8	5	105	0.3
新疆	石河子	17	50	12	9	126	0.7
新疆	五家渠	18	61	14	7	114	0.6