

2024年5月城市空气质量状况

数据说明:城市空气质量统计结果基于各级生态环境部门发布的环境空气质量监测数据分析所得，未经有效性审核，仅供参考，准确统计结果以生态环境部门发布为准。

图 1 2024年5月城市 PM_{2.5}月均浓度分布图

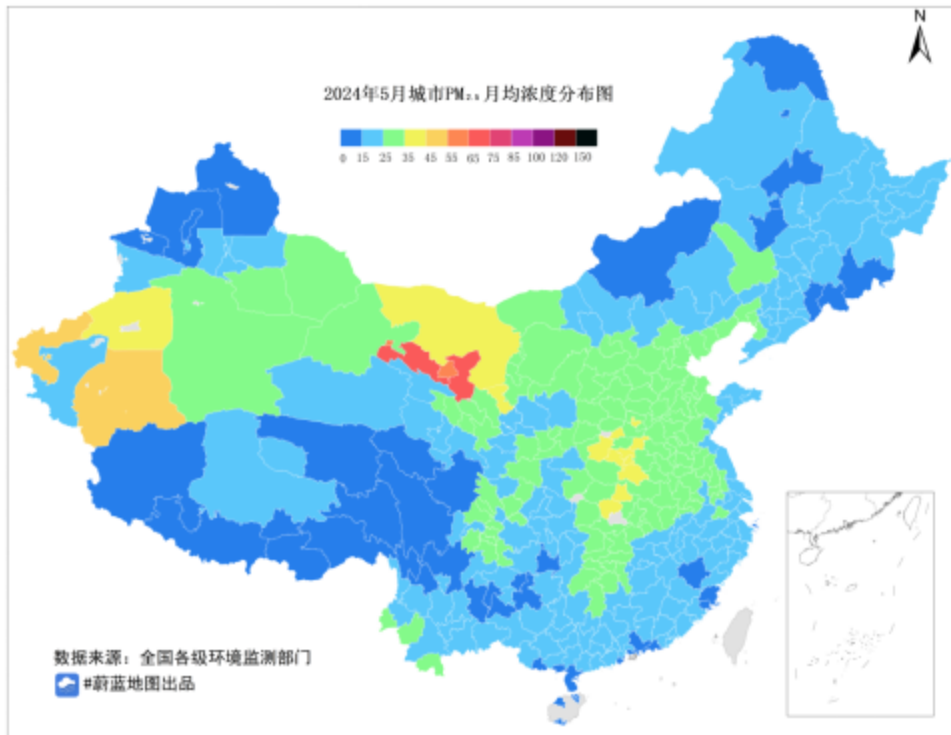


图 2 2024年5月城市 O₃-8H-90per 浓度分布图

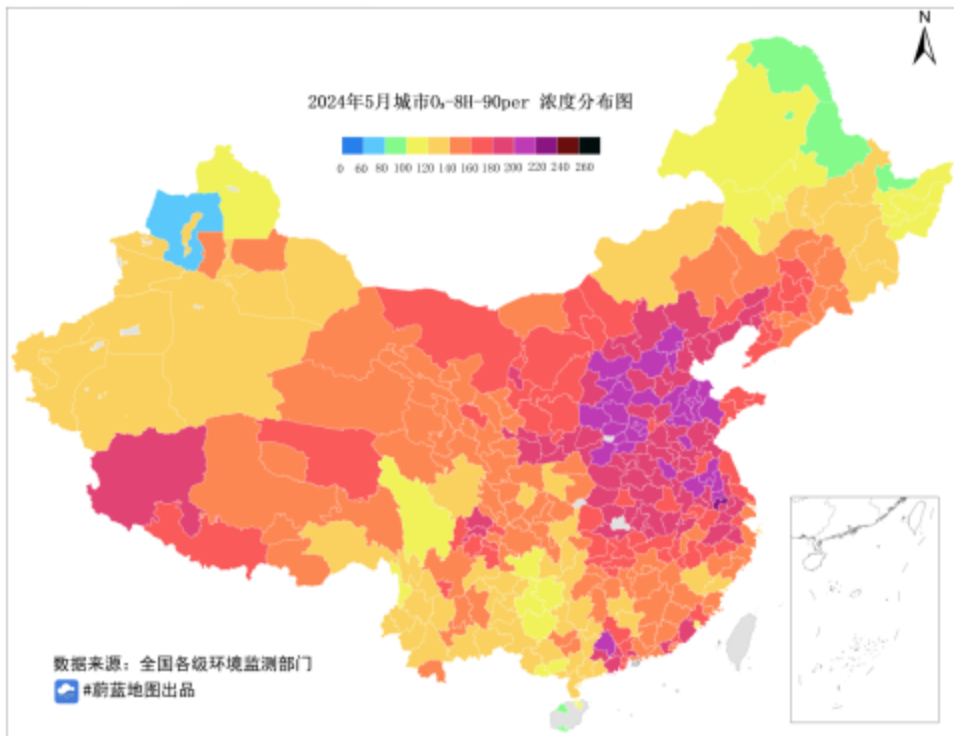


图 3 2024 年 5 月城市 PM₁₀月均浓度分布图

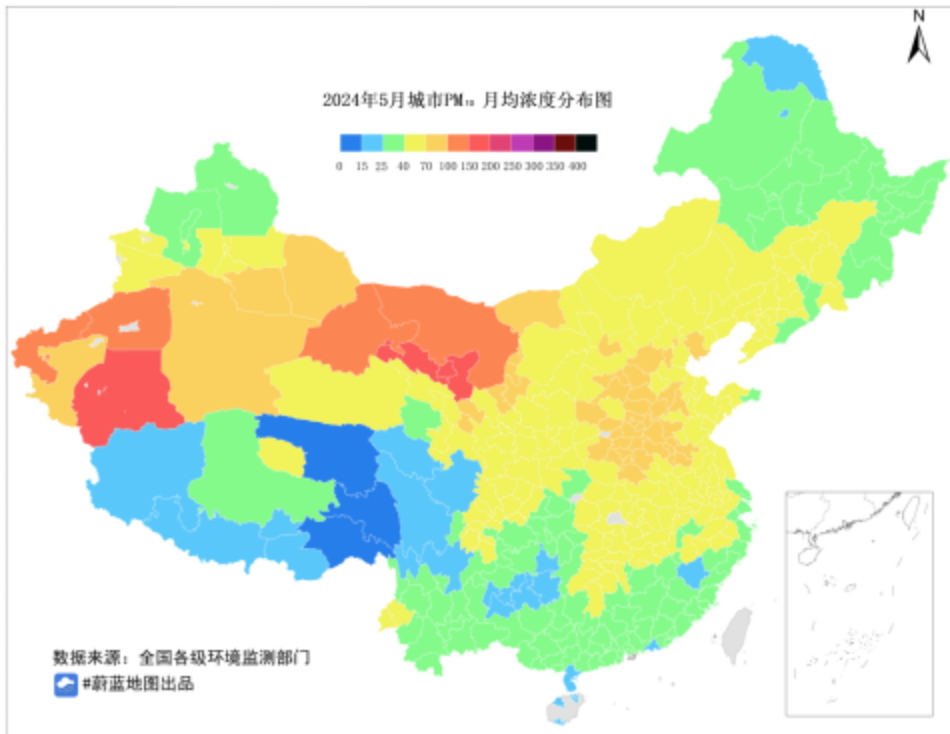


图 4 2024 年 5 月城市 SO₂月均浓度分布图

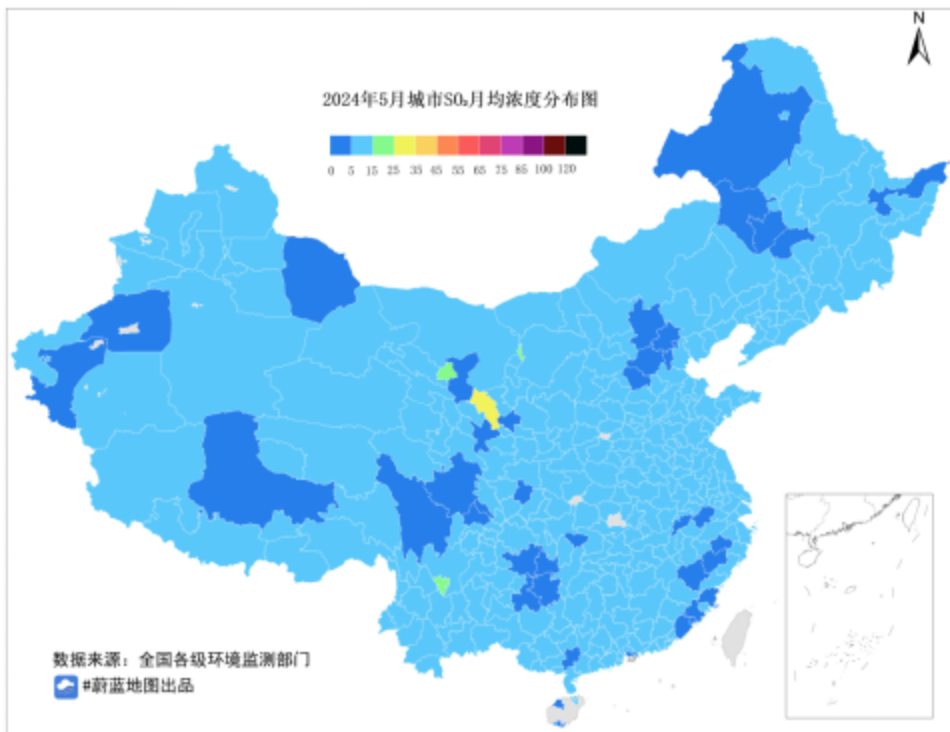


图 5 2024 年 5 月城市 NO₂ 月均浓度分布图

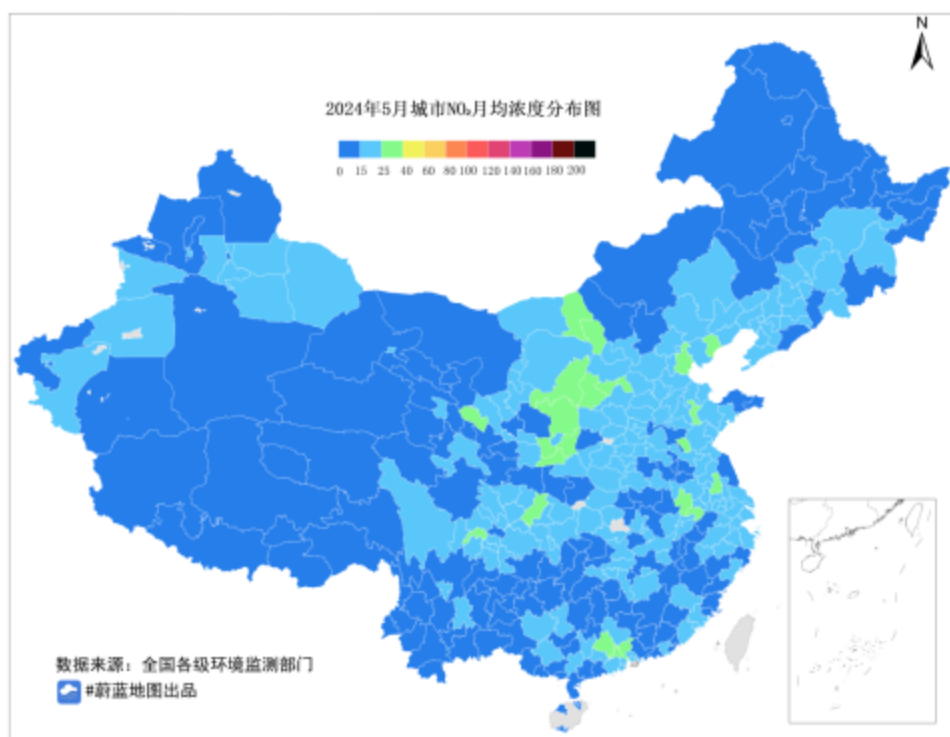
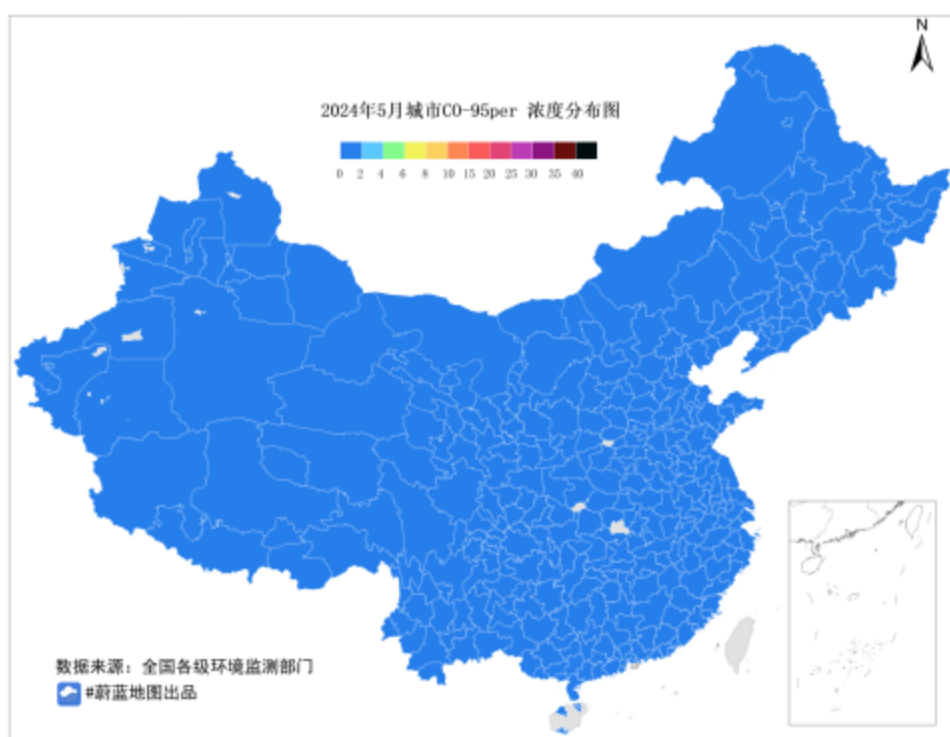


图 6 2024 年 5 月城市 CO-95per 浓度分布图



表格 1 2024 年 5 月城市空气质量状况

省区市	城市	PM _{2.5}	PM ₁₀	NO ₂	SO ₂	O ₃	CO
		μg/m ³	μg/m ³	μg/m ³	μg/m ³	μg/m ³	mg/m ³
北京	北京	29	67	21	3	202	0.8
天津	天津	30	67	25	7	197	0.9
河北	石家庄	33	76	19	5	198	0.6
河北	唐山	32	71	21	5	194	1.2
河北	秦皇岛	30	67	28	6	199	0.8
河北	邯郸	34	73	15	9	195	0.8
河北	邢台	30	72	17	8	201	0.9
河北	保定	31	83	18	5	201	0.6
河北	张家口	20	52	11	3	184	0.5
河北	承德	20	53	19	9	199	0.6
河北	沧州	28	64	19	6	183	0.6
河北	廊坊	31	72	21	4	211	0.6
河北	衡水	28	67	18	5	196	0.6
山西	太原	30	74	31	9	205	0.8
山西	大同	26	66	21	11	183	0.8
山西	阳泉	29	71	29	12	210	1.0
山西	长治	28	62	18	10	202	0.9
山西	晋城	28	78	24	9	213	1.1
山西	朔州	26	75	23	12	182	0.7
山西	晋中	28	70	24	11	214	0.7
山西	运城	28	64	11	6	180	0.8
山西	忻州	30	62	24	11	202	0.8
山西	临汾	32	83	20	9	206	0.9
山西	吕梁	27	69	30	5	183	0.7
内蒙古	呼和浩特	24	65	25	7	176	0.5
内蒙古	包头	23	65	27	15	164	0.7
内蒙古	乌海	29	94	23	21	179	0.9
内蒙古	赤峰	17	49	20	11	152	0.6
内蒙古	通辽	29	69	15	7	158	0.6
内蒙古	鄂尔多斯	26	70	22	8	169	0.6
内蒙古	呼伦贝尔	16	34	10	4	106	0.4
内蒙古	巴彦淖尔	30	86	16	6	158	0.6
内蒙古	乌兰察布	24	53	13	9	164	0.5
内蒙古	兴安	19	38	10	3	116	0.5
内蒙古	锡林郭勒	10	50	9	11	123	0.3
内蒙古	阿拉善	43	122	8	10	176	0.6
辽宁	沈阳	20	49	24	12	162	1.0
辽宁	大连	24	48	20	9	165	0.7
辽宁	鞍山	24	55	20	10	161	1.1

省区市	城市	PM _{2.5}	PM ₁₀	NO ₂	SO ₂	O ₃	CO
		μg/m ³	μg/m ³	μg/m ³	μg/m ³	μg/m ³	mg/m ³
辽宁	抚顺	20	50	17	8	169	0.7
辽宁	本溪	20	49	21	11	160	1.2
辽宁	丹东	16	36	13	9	146	0.7
辽宁	锦州	29	56	23	13	189	0.8
辽宁	营口	26	56	21	9	170	0.9
辽宁	阜新	23	60	18	14	184	0.9
辽宁	辽阳	22	51	19	13	153	0.9
辽宁	盘锦	27	46	20	8	191	0.8
辽宁	铁岭	21	49	22	8	169	0.7
辽宁	朝阳	24	49	16	11	166	0.8
辽宁	葫芦岛	25	59	23	13	185	0.9
吉林	长春	18	42	20	7	143	0.5
吉林	吉林	19	41	18	7	151	0.7
吉林	四平	19	43	18	6	164	0.5
吉林	辽源	15	30	19	8	167	0.7
吉林	通化	12	27	13	8	152	0.7
吉林	白山	15	40	16	10	146	1.0
吉林	松原	19	43	13	5	154	0.5
吉林	白城	14	35	11	5	131	0.4
吉林	延边	14	29	14	7	137	0.6
黑龙江	哈尔滨	21	45	21	7	139	0.6
黑龙江	齐齐哈尔	14	37	12	7	118	0.4
黑龙江	鸡西	18	38	12	7	103	0.5
黑龙江	鹤岗	20	34	10	12	97	0.7
黑龙江	双鸭山	21	40	11	13	111	0.6
黑龙江	大庆	20	38	12	7	137	0.4
黑龙江	伊春	16	29	11	7	122	0.6
黑龙江	佳木斯	20	32	12	5	117	0.6
黑龙江	七台河	18	36	18	10	119	0.6
黑龙江	牡丹江	21	34	15	6	125	0.5
黑龙江	黑河	19	28	10	5	95	0.4
黑龙江	绥化	17	35	13	9	133	0.4
黑龙江	大兴安岭	13	16	6	5	95	0.4
上海	上海	21	36	23	7	159	0.8
江苏	南京	24	46	20	6	189	0.7
江苏	无锡	22	41	23	5	200	1.0
江苏	徐州	32	71	21	9	192	0.6
江苏	常州	26	52	22	9	226	0.9
江苏	苏州	22	41	19	8	194	0.8
江苏	南通	16	39	20	8	168	0.9
江苏	连云港	24	52	17	8	196	0.7
江苏	淮安	29	53	21	8	204	0.7

省区市	城市	PM _{2.5}	PM ₁₀	NO ₂	SO ₂	O ₃	CO
		μg/m ³	μg/m ³	μg/m ³	μg/m ³	μg/m ³	mg/m ³
江苏	盐城	24	47	13	7	176	0.8
江苏	扬州	27	57	27	8	211	0.9
江苏	镇江	31	51	24	6	206	0.7
江苏	泰州	27	50	22	9	196	0.8
江苏	宿迁	29	59	16	6	179	0.8
浙江	杭州	25	44	24	7	193	0.8
浙江	宁波	15	33	21	6	158	0.8
浙江	温州	20	37	23	6	143	0.7
浙江	嘉兴	19	38	18	6	177	0.8
浙江	湖州	25	43	25	6	196	0.8
浙江	绍兴	24	41	17	8	193	0.9
浙江	金华	25	44	22	4	178	0.7
浙江	衢州	25	40	22	6	179	0.6
浙江	舟山	13	26	16	6	137	0.7
浙江	台州	18	34	14	7	146	0.6
浙江	丽水	17	31	14	3	150	0.7
安徽	合肥	28	55	25	7	182	0.7
安徽	芜湖	27	51	27	9	177	0.9
安徽	蚌埠	31	61	15	8	198	0.6
安徽	淮南	33	65	16	8	191	0.4
安徽	马鞍山	27	55	24	8	190	1.0
安徽	淮北	34	77	14	7	194	0.7
安徽	铜陵	28	58	24	8	166	0.9
安徽	安庆	28	48	22	8	186	0.8
安徽	黄山	16	37	8	5	158	0.7
安徽	滁州	29	51	19	8	204	0.8
安徽	阜阳	33	68	16	7	187	0.6
安徽	宿州	34	75	11	7	192	0.4
安徽	六安	28	50	14	6	179	0.6
安徽	亳州	30	66	10	9	201	0.6
安徽	池州	24	42	16	5	184	0.8
安徽	宣城	24	44	13	5	173	0.6
福建	福州	15	27	12	4	150	0.7
福建	厦门	17	30	16	2	114	0.6
福建	莆田	15	29	14	7	159	0.9
福建	三明	19	30	16	9	158	1.1
福建	泉州	17	31	19	3	168	0.7
福建	漳州	20	37	20	5	184	0.7
福建	南平	15	24	12	5	138	0.8
福建	龙岩	18	28	15	8	144	0.6
福建	宁德	18	28	13	7	137	0.9
江西	南昌	23	47	21	7	179	0.7

省区市	城市	PM _{2.5}	PM ₁₀	NO ₂	SO ₂	O ₃	CO
		μg/m ³	μg/m ³	μg/m ³	μg/m ³	μg/m ³	mg/m ³
江西	景德镇	18	32	14	9	160	0.6
江西	萍乡	25	40	14	12	151	1.2
江西	九江	24	42	23	12	170	0.9
江西	新余	22	47	17	13	156	1.1
江西	鹰潭	21	38	13	12	168	0.6
江西	赣州	18	31	13	9	145	0.8
江西	吉安	22	40	17	14	160	0.7
江西	宜春	23	41	14	7	157	0.9
江西	抚州	19	38	12	5	150	1.0
江西	上饶	21	41	15	10	167	0.8
山东	济南	28	71	24	8	206	0.7
山东	青岛	21	46	23	8	160	0.7
山东	淄博	31	68	26	13	211	0.8
山东	枣庄	30	70	25	11	206	0.7
山东	东营	26	59	22	11	216	0.6
山东	烟台	21	48	14	9	173	0.6
山东	潍坊	27	61	20	10	200	0.7
山东	济宁	26	75	15	7	197	0.7
山东	泰安	30	67	20	11	216	0.7
山东	威海	16	39	13	6	165	0.4
山东	日照	22	51	24	10	184	0.8
山东	临沂	30	62	20	10	199	0.7
山东	德州	29	74	18	9	205	0.7
山东	聊城	29	80	19	9	198	0.8
山东	滨州	31	67	22	12	216	1.0
山东	菏泽	33	82	19	6	195	0.5
河南	郑州	34	81	20	7	207	0.8
河南	开封	35	90	20	6	196	0.6
河南	洛阳	37	79	19	7	200	0.7
河南	平顶山	38	89	20	8	195	0.7
河南	安阳	35	87	16	8	203	0.9
河南	鹤壁	39	80	20	11	209	0.9
河南	新乡	34	81	21	11	214	0.9
河南	焦作	38	82	16	7	208	0.8
河南	濮阳	33	71	15	12	177	0.6
河南	许昌	39	85	20	8	186	0.7
河南	漯河	38	83	15	8	189	0.7
河南	三门峡	29	64	21	11	188	0.7
河南	南阳	31	66	19	5	186	0.7
河南	商丘	30	80	15	8	198	0.5
河南	信阳	28	65	12	5	185	0.6
河南	周口	35	86	15	8	182	0.6

省区市	城市	PM _{2.5}	PM ₁₀	NO ₂	SO ₂	O ₃	CO
		μg/m ³	μg/m ³	μg/m ³	μg/m ³	μg/m ³	mg/m ³
河南	驻马店	36	76	15	7	184	0.6
湖北	武汉	31	53	23	8	185	0.8
湖北	黄石	25	54	16	12	192	1.0
湖北	十堰	26	39	12	8	159	0.8
湖北	宜昌	29	50	22	6	179	0.7
湖北	襄阳	35	69	17	9	192	0.8
湖北	鄂州	28	59	15	10	181	1.0
湖北	荆门	37	67	17	11	195	0.7
湖北	孝感	30	58	13	9	190	1.0
湖北	荆州	32	51	19	8	186	0.8
湖北	黄冈	35	58	10	7	184	0.8
湖北	咸宁	27	47	13	7	174	0.8
湖北	随州	35	60	11	9	178	0.9
湖北	恩施	20	32	17	8	134	0.7
湖南	长沙	29	53	17	6	170	0.8
湖南	株洲	29	48	16	8	158	0.8
湖南	湘潭	31	51	19	7	167	1.0
湖南	衡阳	31	52	15	10	156	1.1
湖南	邵阳	28	44	12	8	151	0.7
湖南	岳阳	26	48	17	7	174	0.8
湖南	常德	30	51	12	9	178	0.7
湖南	张家界	25	38	11	3	158	0.4
湖南	益阳	29	56	9	8	170	0.7
湖南	郴州	22	33	13	9	137	0.9
湖南	永州	28	42	12	9	149	1.0
湖南	怀化	21	35	12	9	139	0.8
湖南	娄底	30	49	15	8	146	1.1
湖南	湘西	21	31	8	8	136	0.8
广东	广州	18	32	28	6	179	0.8
广东	韶关	19	31	10	12	137	0.7
广东	深圳	13	27	17	5	150	0.7
广东	珠海	14	27	15	7	170	0.6
广东	汕头	16	29	10	5	154	0.8
广东	佛山	20	34	29	6	194	0.7
广东	江门	19	36	24	5	197	0.8
广东	湛江	13	24	8	7	127	0.6
广东	茂名	16	27	12	10	127	0.7
广东	肇庆	21	35	26	8	217	0.8
广东	惠州	14	26	12	5	156	0.7
广东	梅州	15	25	13	5	146	0.7
广东	汕尾	13	23	8	7	154	0.8
广东	河源	15	30	14	6	142	0.7

省区市	城市	PM _{2.5}	PM ₁₀	NO ₂	SO ₂	O ₃	CO
		μg/m ³	μg/m ³	μg/m ³	μg/m ³	μg/m ³	mg/m ³
广东	阳江	17	29	14	6	134	0.6
广东	清远	18	31	20	6	178	0.7
广东	东莞	18	32	22	8	191	0.9
广东	中山	15	28	21	5	178	0.6
广东	潮州	20	35	15	9	171	0.8
广东	揭阳	21	39	16	8	182	0.9
广东	云浮	15	33	21	7	184	0.7
广西	南宁	19	33	19	6	138	0.9
广西	柳州	21	36	17	8	132	0.9
广西	桂林	23	34	13	9	139	0.9
广西	梧州	20	39	21	8	137	0.9
广西	北海	13	26	8	7	133	0.7
广西	防城港	15	32	14	6	115	0.9
广西	钦州	17	36	15	7	111	1.1
广西	贵港	21	37	14	9	144	0.8
广西	玉林	19	35	15	4	129	0.7
广西	百色	21	38	14	10	122	0.9
广西	贺州	20	35	15	7	140	0.7
广西	河池	17	29	16	8	107	0.7
广西	来宾	20	34	13	6	143	1.0
广西	崇左	16	29	10	7	121	0.8
海南	海口	12	23	8	5	111	0.5
海南	三亚	9	19	6	2	88	0.5
海南	儋州	12	22	4	4	93	0.6
重庆	重庆	24	39	22	7	145	0.8
四川	成都	26	45	20	3	184	0.7
四川	自贡	30	40	18	7	165	0.8
四川	攀枝花	20	38	19	20	161	1.0
四川	泸州	25	40	17	6	153	0.6
四川	德阳	28	52	20	4	156	0.7
四川	绵阳	34	55	22	8	158	0.8
四川	广元	23	43	18	7	146	0.8
四川	遂宁	23	47	18	10	148	0.8
四川	内江	27	38	19	8	152	0.8
四川	乐山	27	41	21	9	171	0.9
四川	南充	34	55	21	7	160	0.7
四川	眉山	24	43	29	9	190	0.6
四川	宜宾	27	41	21	8	171	0.7
四川	广安	27	46	17	8	158	1.0
四川	达州	22	46	31	8	146	1.0
四川	雅安	21	34	15	7	171	0.5
四川	巴中	27	42	18	5	139	0.7

省区市	城市	PM _{2.5}	PM ₁₀	NO ₂	SO ₂	O ₃	CO
		μg/m ³	μg/m ³	μg/m ³	μg/m ³	μg/m ³	mg/m ³
四川	资阳	28	42	14	6	167	1.0
四川	阿坝	14	19	9	4	125	0.4
四川	甘孜	8	17	17	2	118	0.3
四川	凉山	13	23	11	10	140	0.8
贵州	贵阳	14	23	14	5	121	0.6
贵州	六盘水	13	20	11	8	136	0.6
贵州	遵义	17	28	13	4	120	0.6
贵州	安顺	16	22	7	7	127	0.7
贵州	毕节	19	26	10	7	132	0.6
贵州	铜仁	8	20	12	3	135	0.4
贵州	黔西南	8	16	10	5	124	0.5
贵州	黔东南	16	23	10	3	116	0.6
贵州	黔南	10	16	8	4	108	0.6
云南	昆明	17	29	15	7	148	0.7
云南	曲靖	14	26	12	5	140	0.7
云南	玉溪	17	28	14	10	144	0.9
云南	保山	18	40	7	5	132	0.8
云南	昭通	19	30	12	8	140	0.5
云南	丽江	15	26	12	7	132	0.6
云南	普洱	23	37	12	9	136	0.6
云南	临沧	30	38	13	8	135	0.6
云南	楚雄	19	27	11	6	137	0.6
云南	红河	20	28	9	8	125	0.6
云南	文山	19	27	10	8	125	0.6
云南	西双版纳	27	40	13	9	144	0.8
云南	大理	17	29	12	6	131	0.6
云南	德宏	31	46	14	5	134	0.8
云南	怒江	21	29	11	7	118	0.5
云南	迪庆	11	25	11	8	139	0.5
西藏	拉萨	11	20	11	6	159	0.4
西藏	日喀则	10	25	8	6	160	0.6
西藏	昌都	9	13	9	8	153	0.4
西藏	林芝	9	14	4	7	139	0.5
西藏	山南	11	22	7	8	152	0.4
西藏	那曲	16	35	8	4	158	0.8
西藏	阿里	8	18	8	8	182	0.5
陕西	西安	25	64	25	6	189	0.6
陕西	铜川	26	61	22	8	169	0.6
陕西	宝鸡	26	53	21	7	189	0.7
陕西	咸阳	28	69	28	5	197	0.6
陕西	渭南	26	66	25	9	182	0.6
陕西	延安	24	63	30	6	163	0.7

省区市	城市	PM _{2.5}	PM ₁₀	NO ₂	SO ₂	O ₃	CO
		μg/m ³	μg/m ³	μg/m ³	μg/m ³	μg/m ³	mg/m ³
陕西	汉中	26	48	13	10	156	0.8
陕西	榆林	27	69	27	13	172	0.6
陕西	安康	23	42	9	9	139	0.6
陕西	商洛	22	50	17	9	154	0.6
甘肃	兰州	34	74	26	10	165	0.5
甘肃	嘉峪关	59	162	17	15	144	0.7
甘肃	金昌	57	150	13	17	156	0.6
甘肃	白银	27	67	17	34	151	0.8
甘肃	天水	23	46	14	7	148	0.6
甘肃	武威	72	175	15	5	145	0.4
甘肃	张掖	72	180	12	5	154	0.3
甘肃	平凉	23	62	20	10	182	0.5
甘肃	酒泉	33	110	12	8	140	0.5
甘肃	庆阳	21	53	11	7	168	0.5
甘肃	定西	26	60	15	5	152	0.4
甘肃	陇南	16	51	6	7	143	0.7
甘肃	临夏	31	71	15	7	151	0.4
甘肃	甘南	21	46	18	9	142	0.7
青海	西宁	31	61	24	11	159	1.1
青海	海东	33	64	14	10	156	0.6
青海	海北	21	48	10	13	159	0.5
青海	黄南	19	42	3	10	152	0.7
青海	海南州	19	36	13	11	156	0.5
青海	果洛	14	20	12	11	146	0.4
青海	玉树	4	7	6	12	162	0.6
青海	海西	21	57	8	7	150	0.6
宁夏	银川	29	72	23	11	180	0.6
宁夏	石嘴山	28	72	23	14	179	0.9
宁夏	吴忠	27	71	18	10	160	0.5
宁夏	固原	20	52	15	4	160	0.4
宁夏	中卫	37	96	17	8	152	0.5
新疆	乌鲁木齐	17	56	19	7	137	0.5
新疆	克拉玛依	11	29	9	8	129	0.3
新疆	吐鲁番	26	90	20	6	126	0.5
新疆	哈密	32	91	17	5	134	0.5
新疆	昌吉	18	51	21	9	146	0.6
新疆	博尔塔拉	14	42	10	10	130	0.4
新疆	巴音郭楞	30	100	15	6	125	0.3
新疆	阿克苏	37	102	24	4	130	0.6
新疆	克孜勒苏	45	114	9	9	138	0.4
新疆	喀什	24	98	25	4	137	0.6
新疆	和田	46	152	12	7	121	0.6

省区市	城市	PM _{2.5}	PM ₁₀	NO ₂	SO ₂	O ₃	CO
		μg/m ³	μg/m ³	μg/m ³	μg/m ³	μg/m ³	mg/m ³
新疆	伊犁	16	40	17	7	129	0.6
新疆	塔城	12	38	5	5	79	0.1
新疆	阿勒泰	8	29	8	5	108	0.4
新疆	石河子	19	52	13	9	145	0.5
新疆	五家渠	24	60	12	7	127	0.5