

2024年6月城市空气质量状况

数据说明:城市空气质量统计结果基于各级生态环境部门发布的环境空气质量监测数据分析所得，未经有效性审核，仅供参考，准确统计结果以生态环境部门发布为准。

图 1 2024年6月城市 PM_{2.5}月均浓度分布图

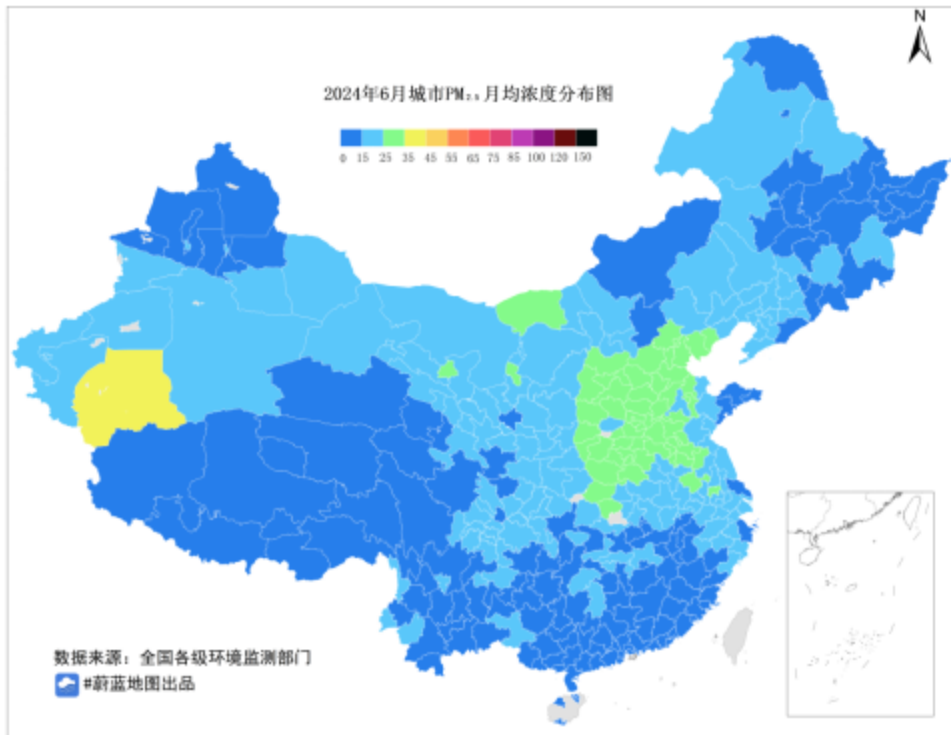


图 2 2024年6月城市 O₃-8H-90per 浓度分布图

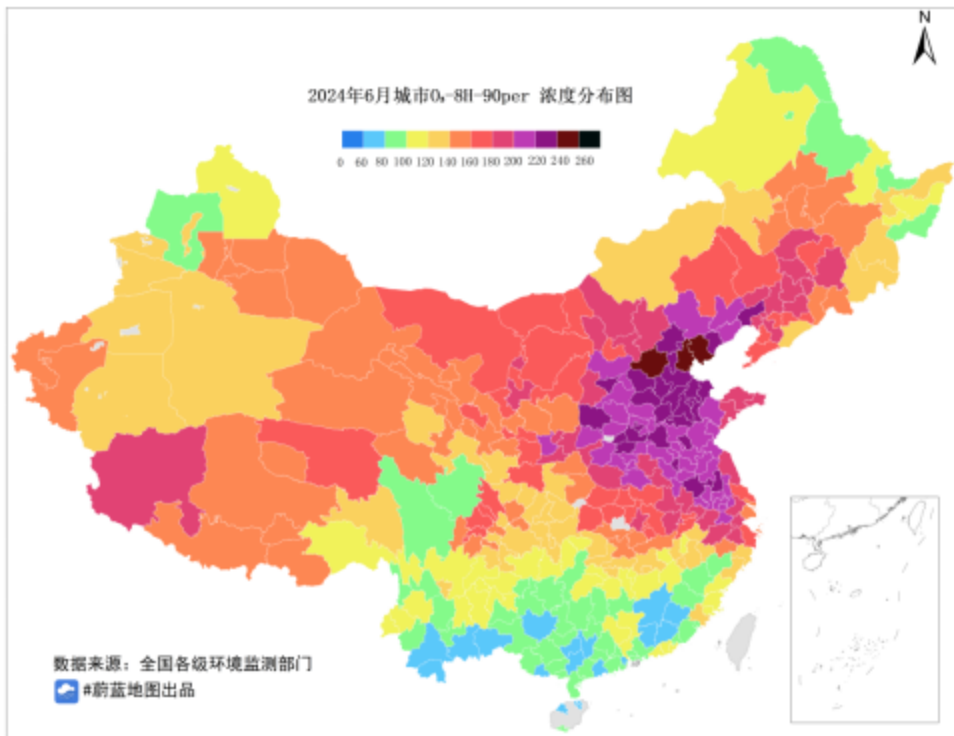


图 3 2024 年 6 月城市 PM₁₀月均浓度分布图

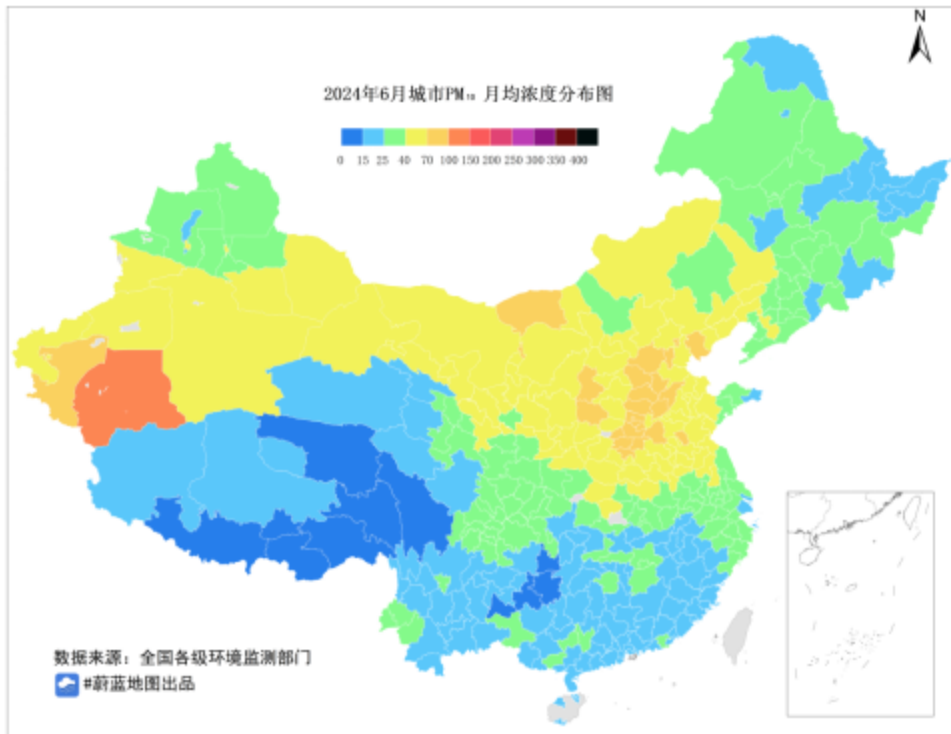


图 4 2024 年 6 月城市 SO₂月均浓度分布图

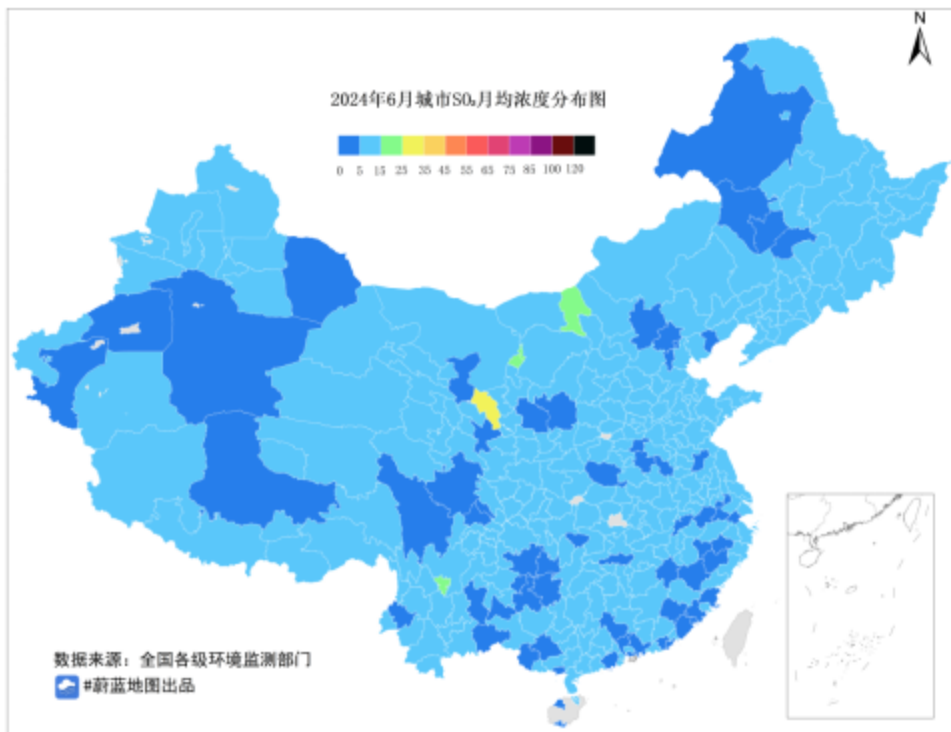


图 5 2024 年 6 月城市 NO₂ 月均浓度分布图

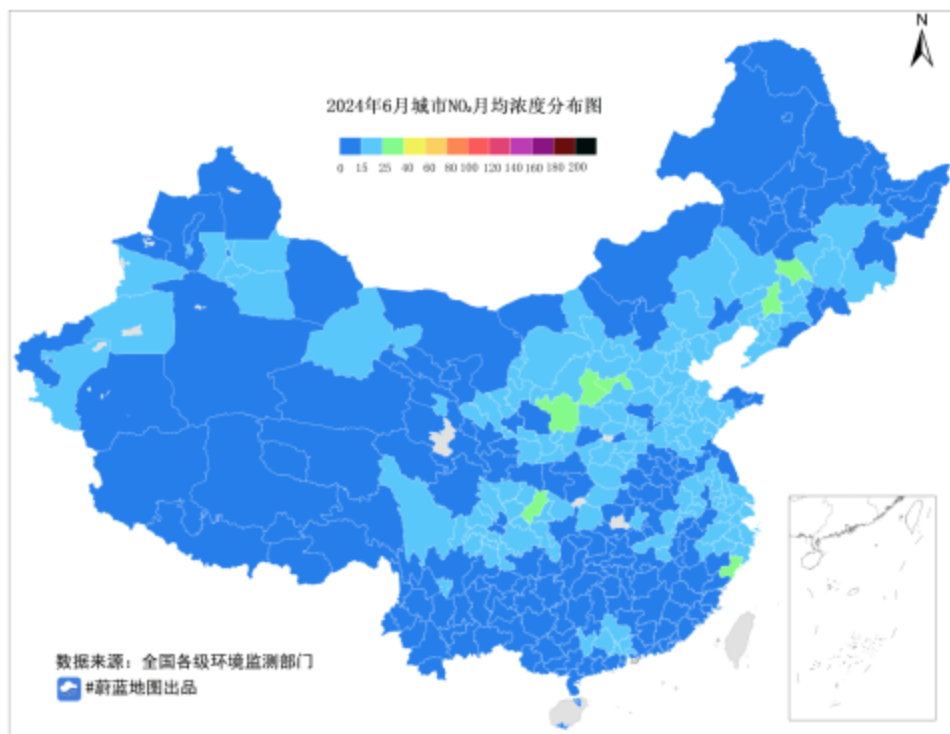
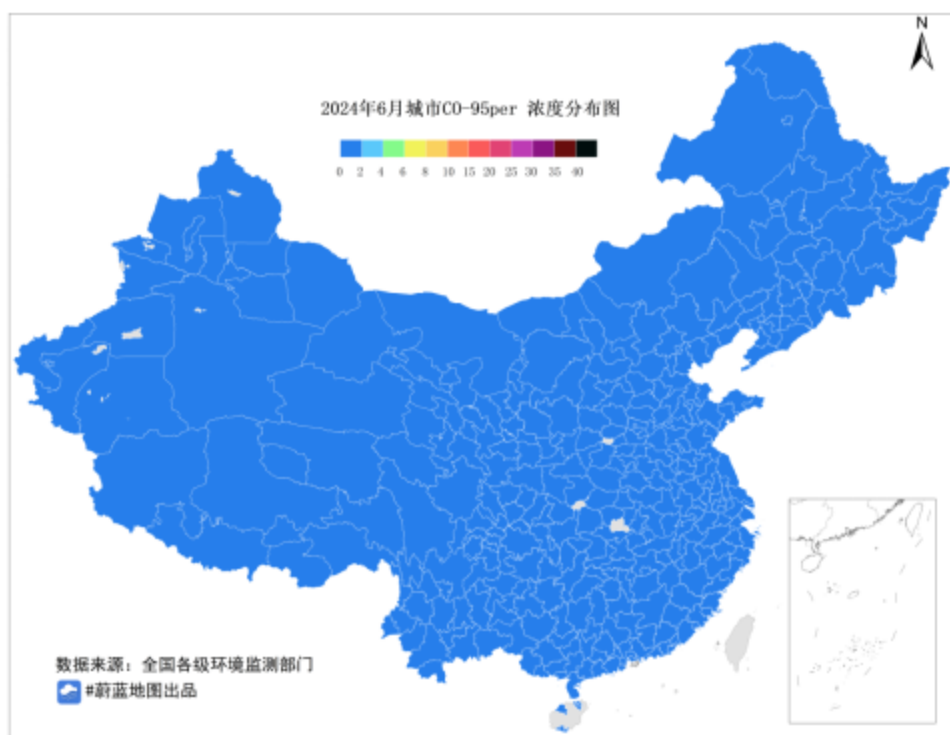


图 6 2024 年 6 月城市 CO-95per 浓度分布图



表格 1 2024 年 6 月城市空气质量状况

省区市	城市	PM _{2.5}	PM ₁₀	NO ₂	SO ₂	O ₃	CO
		μg/m ³	μg/m ³	μg/m ³	μg/m ³	μg/m ³	mg/m ³
北京	北京	28	63	19	3	230	0.7
天津	天津	34	69	24	8	240	1.0
河北	石家庄	28	72	17	5	234	0.7
河北	唐山	34	72	16	6	241	1.4
河北	秦皇岛	26	62	22	5	233	0.8
河北	邯郸	29	70	15	7	215	0.8
河北	邢台	26	72	18	7	228	1.0
河北	保定	29	81	17	5	247	0.5
河北	张家口	15	40	10	3	200	0.5
河北	承德	21	53	19	10	205	0.7
河北	沧州	30	68	18	6	232	0.6
河北	廊坊	33	78	20	3	232	0.8
河北	衡水	28	83	16	6	239	0.6
山西	太原	29	66	28	9	230	0.8
山西	大同	20	50	19	11	192	0.7
山西	阳泉	28	66	31	13	220	1.0
山西	长治	27	57	18	7	208	0.9
山西	晋城	23	62	21	8	214	1.1
山西	朔州	24	64	20	12	178	0.7
山西	晋中	26	63	23	12	216	0.7
山西	运城	27	69	13	7	203	0.9
山西	忻州	31	59	24	11	220	0.8
山西	临汾	31	80	18	8	231	1.0
山西	吕梁	28	75	28	5	194	0.6
内蒙古	呼和浩特	19	48	22	7	184	0.5
内蒙古	包头	19	48	23	15	172	0.8
内蒙古	乌海	25	74	21	19	174	0.9
内蒙古	赤峰	16	34	20	11	173	0.7
内蒙古	通辽	25	46	16	7	178	0.5
内蒙古	鄂尔多斯	21	56	19	10	175	0.7
内蒙古	呼伦贝尔	16	28	10	4	114	0.4
内蒙古	巴彦淖尔	28	85	13	6	175	0.6
内蒙古	乌兰察布	20	40	14	8	180	0.6
内蒙古	兴安	18	30	11	3	135	0.4
内蒙古	锡林郭勒	12	44	11	8	139	0.3
内蒙古	阿拉善	20	58	7	11	161	0.6
辽宁	沈阳	17	35	25	11	194	1.0
辽宁	大连	17	31	16	8	171	0.7
辽宁	鞍山	20	41	18	9	189	1.1

省区市	城市	PM _{2.5}	PM ₁₀	NO ₂	SO ₂	O ₃	CO
		μg/m ³	μg/m ³	μg/m ³	μg/m ³	μg/m ³	mg/m ³
辽宁	抚顺	17	38	21	9	189	0.8
辽宁	本溪	16	37	19	11	170	1.2
辽宁	丹东	14	27	12	9	139	0.7
辽宁	锦州	23	44	20	11	221	1.0
辽宁	营口	19	34	18	7	176	0.8
辽宁	阜新	19	45	19	12	198	1.1
辽宁	辽阳	16	39	19	12	175	1.2
辽宁	盘锦	22	34	16	6	195	0.6
辽宁	铁岭	16	38	25	10	195	0.8
辽宁	朝阳	22	48	15	10	203	0.9
辽宁	葫芦岛	24	43	18	10	215	0.9
吉林	长春	14	32	25	6	173	0.5
吉林	吉林	18	34	22	7	188	0.7
吉林	四平	17	35	29	7	183	0.4
吉林	辽源	13	25	25	9	187	0.8
吉林	通化	12	22	13	8	153	1.0
吉林	白山	14	35	14	10	157	1.2
吉林	松原	15	29	12	5	190	0.5
吉林	白城	14	24	11	4	146	0.4
吉林	延边	11	22	16	7	137	0.6
黑龙江	哈尔滨	15	35	24	7	157	0.7
黑龙江	齐齐哈尔	12	27	13	7	148	0.5
黑龙江	鸡西	12	27	11	7	98	0.5
黑龙江	鹤岗	11	21	9	14	99	0.5
黑龙江	双鸭山	15	25	9	8	104	0.4
黑龙江	大庆	15	28	12	6	156	0.4
黑龙江	伊春	11	20	10	7	107	0.4
黑龙江	佳木斯	14	22	12	6	127	0.6
黑龙江	七台河	12	19	16	9	111	0.4
黑龙江	牡丹江	15	25	13	6	132	0.5
黑龙江	黑河	16	26	10	6	94	0.4
黑龙江	绥化	11	20	13	6	144	0.5
黑龙江	大兴安岭	14	17	6	7	94	0.4
上海	上海	20	24	24	7	153	0.7
江苏	南京	18	30	14	6	214	0.7
江苏	无锡	16	27	18	5	205	0.8
江苏	徐州	29	70	18	8	213	0.6
江苏	常州	20	35	16	8	216	0.8
江苏	苏州	17	27	16	8	196	0.7
江苏	南通	12	25	20	8	180	0.9
江苏	连云港	18	45	14	6	212	0.7
江苏	淮安	24	48	18	7	217	0.8

省区市	城市	PM _{2.5}	PM ₁₀	NO ₂	SO ₂	O ₃	CO
		μg/m ³	μg/m ³	μg/m ³	μg/m ³	μg/m ³	mg/m ³
江苏	盐城	17	34	9	6	182	0.6
江苏	扬州	21	42	21	7	225	0.9
江苏	镇江	25	35	19	5	208	0.9
江苏	泰州	24	36	18	9	214	0.9
江苏	宿迁	27	52	13	5	208	1.1
浙江	杭州	18	27	18	6	189	0.7
浙江	宁波	14	26	21	6	173	0.7
浙江	温州	18	31	26	5	126	0.7
浙江	嘉兴	16	25	17	5	188	0.7
浙江	湖州	19	28	19	5	204	0.7
浙江	绍兴	18	28	16	6	188	0.8
浙江	金华	18	30	22	3	154	0.7
浙江	衢州	16	24	19	4	126	0.5
浙江	舟山	12	21	19	6	142	0.5
浙江	台州	16	28	17	7	130	0.6
浙江	丽水	10	21	13	3	99	0.7
安徽	合肥	20	36	18	7	194	0.6
安徽	芜湖	18	31	19	7	194	0.8
安徽	蚌埠	24	51	11	8	205	0.6
安徽	淮南	23	48	13	7	200	0.5
安徽	马鞍山	21	38	17	8	205	1.0
安徽	淮北	26	69	12	7	224	0.6
安徽	铜陵	20	37	19	9	171	0.9
安徽	安庆	17	26	17	7	181	0.7
安徽	黄山	8	22	6	5	132	0.5
安徽	滁州	25	38	16	9	227	0.9
安徽	阜阳	22	46	14	6	197	0.5
安徽	宿州	26	66	11	7	215	0.5
安徽	六安	19	30	10	6	182	0.6
安徽	亳州	24	57	12	5	210	0.6
安徽	池州	15	24	11	5	180	0.8
安徽	宣城	16	28	8	5	185	0.7
福建	福州	11	22	11	4	115	0.5
福建	厦门	9	17	11	2	82	0.5
福建	莆田	10	24	12	8	114	0.8
福建	三明	14	23	15	8	85	1.1
福建	泉州	11	22	15	3	126	0.6
福建	漳州	12	22	12	4	97	0.6
福建	南平	9	18	10	4	82	0.8
福建	龙岩	9	17	10	5	77	0.6
福建	宁德	13	24	14	5	109	1.0
江西	南昌	13	21	17	7	115	0.7

省区市	城市	PM _{2.5}	PM ₁₀	NO ₂	SO ₂	O ₃	CO
		μg/m ³	μg/m ³	μg/m ³	μg/m ³	μg/m ³	mg/m ³
江西	景德镇	12	20	11	10	100	0.5
江西	萍乡	16	24	10	11	114	1.0
江西	九江	14	21	21	11	144	0.8
江西	新余	15	32	14	10	125	1.2
江西	鹰潭	12	24	11	12	128	0.6
江西	赣州	10	19	9	8	78	0.7
江西	吉安	15	26	12	14	109	0.6
江西	宜春	15	27	11	8	126	1.0
江西	抚州	11	23	8	5	108	0.9
江西	上饶	13	24	11	9	123	0.8
山东	济南	24	67	19	10	221	0.7
山东	青岛	14	32	17	8	187	0.7
山东	淄博	26	62	22	14	221	0.8
山东	枣庄	27	71	22	9	224	0.9
山东	东营	23	58	18	11	230	0.6
山东	烟台	14	32	11	8	198	0.5
山东	潍坊	20	51	16	10	211	0.6
山东	济宁	27	68	15	8	214	0.7
山东	泰安	26	64	15	12	230	0.7
山东	威海	11	25	12	6	194	0.5
山东	日照	16	43	19	10	203	0.8
山东	临沂	24	60	18	10	215	0.8
山东	德州	29	86	18	11	239	0.7
山东	聊城	27	83	20	10	222	0.6
山东	滨州	27	70	18	9	228	0.7
山东	菏泽	27	82	16	6	224	0.4
河南	郑州	28	72	20	6	224	0.7
河南	开封	29	78	19	4	206	0.7
河南	洛阳	31	65	16	6	211	0.6
河南	平顶山	33	69	18	7	203	0.7
河南	安阳	31	82	16	7	219	0.9
河南	鹤壁	35	73	20	9	224	0.8
河南	新乡	28	74	18	10	223	0.6
河南	焦作	31	70	15	7	220	0.6
河南	濮阳	29	70	15	11	214	0.6
河南	许昌	29	72	18	6	204	0.5
河南	漯河	29	68	16	7	204	0.6
河南	三门峡	26	61	20	12	195	0.7
河南	南阳	26	51	19	5	192	0.6
河南	商丘	27	70	13	8	220	0.5
河南	信阳	20	41	8	6	168	0.6
河南	周口	27	69	14	5	191	0.6

省区市	城市	PM _{2.5}	PM ₁₀	NO ₂	SO ₂	O ₃	CO
		μg/m ³	μg/m ³	μg/m ³	μg/m ³	μg/m ³	mg/m ³
河南	驻马店	30	63	15	7	200	0.6
湖北	武汉	17	27	18	7	185	0.8
湖北	黄石	13	36	12	9	168	0.8
湖北	十堰	25	39	11	6	149	0.8
湖北	宜昌	22	34	20	6	167	0.5
湖北	襄阳	30	53	16	9	175	0.8
湖北	鄂州	13	33	14	7	161	0.8
湖北	荆门	26	40	14	10	166	0.7
湖北	孝感	17	27	8	10	178	1.0
湖北	荆州	20	27	14	6	156	0.7
湖北	黄冈	21	31	13	7	171	0.9
湖北	咸宁	15	22	9	6	141	0.9
湖北	随州	22	33	7	7	169	0.8
湖北	恩施	15	24	14	7	125	0.8
湖南	长沙	15	26	11	5	127	0.7
湖南	株洲	15	23	10	6	106	0.6
湖南	湘潭	16	24	12	7	122	0.9
湖南	衡阳	14	25	9	8	116	0.8
湖南	邵阳	16	24	8	7	118	0.6
湖南	岳阳	14	22	13	6	150	0.7
湖南	常德	14	22	8	7	138	0.6
湖南	张家界	17	22	9	4	119	0.4
湖南	益阳	16	37	9	7	132	0.7
湖南	郴州	14	20	8	10	87	0.8
湖南	永州	16	22	8	8	98	0.8
湖南	怀化	11	18	7	7	95	0.8
湖南	娄底	15	24	11	7	107	0.9
湖南	湘西	12	19	7	7	107	0.9
广东	广州	12	23	22	5	101	0.8
广东	韶关	12	22	8	10	107	0.7
广东	深圳	8	18	12	5	89	0.6
广东	珠海	10	18	8	5	92	0.6
广东	汕头	9	18	8	5	106	0.9
广东	佛山	12	19	20	6	92	0.7
广东	江门	11	23	14	4	83	0.7
广东	湛江	10	21	9	7	86	0.6
广东	茂名	12	20	9	7	83	0.8
广东	肇庆	13	22	17	7	92	0.6
广东	惠州	9	18	9	5	88	0.6
广东	梅州	9	19	10	6	65	0.6
广东	汕尾	8	17	4	5	116	0.7
广东	河源	9	21	12	6	79	0.8

省区市	城市	PM _{2.5}	PM ₁₀	NO ₂	SO ₂	O ₃	CO
		μg/m ³	μg/m ³	μg/m ³	μg/m ³	μg/m ³	mg/m ³
广东	阳江	11	20	8	5	79	0.7
广东	清远	13	24	15	5	108	0.6
广东	东莞	11	22	15	6	96	0.9
广东	中山	9	18	11	6	78	0.6
广东	潮州	11	24	10	7	98	0.8
广东	揭阳	11	26	13	5	119	0.8
广东	云浮	10	20	14	6	88	0.6
广西	南宁	13	24	14	4	86	0.8
广西	柳州	11	20	11	7	87	0.7
广西	桂林	13	18	9	8	92	0.8
广西	梧州	13	26	16	7	78	0.9
广西	北海	8	21	6	4	92	0.8
广西	防城港	10	24	13	7	79	0.8
广西	钦州	10	26	13	7	84	0.9
广西	贵港	13	26	12	10	73	0.8
广西	玉林	13	25	11	5	75	0.7
广西	百色	16	30	12	11	97	0.9
广西	贺州	11	21	12	7	84	0.7
广西	河池	11	20	11	8	76	0.6
广西	来宾	12	21	9	5	84	1.0
广西	崇左	12	23	8	5	96	0.8
海南	海口	10	19	8	6	78	0.4
海南	三亚	8	19	6	2	84	0.4
海南	儋州	8	16	3	5	70	0.6
重庆	重庆	21	33	20	7	139	0.8
四川	成都	21	35	17	3	167	0.7
四川	自贡	21	28	15	7	142	0.5
四川	攀枝花	18	36	20	22	135	1.1
四川	泸州	22	34	17	6	125	0.6
四川	德阳	20	36	18	4	169	0.7
四川	绵阳	23	36	19	7	164	0.6
四川	广元	14	28	17	7	135	0.6
四川	遂宁	14	31	15	10	139	0.5
四川	内江	21	28	17	8	127	0.7
四川	乐山	21	31	19	5	147	0.8
四川	南充	21	34	15	6	146	0.5
四川	眉山	19	31	24	8	170	0.5
四川	宜宾	21	33	20	8	130	0.6
四川	广安	19	32	15	9	144	0.6
四川	达州	15	34	28	8	137	0.9
四川	雅安	16	28	17	8	142	0.5
四川	巴中	18	28	16	5	133	0.6

省区市	城市	PM _{2.5}	PM ₁₀	NO ₂	SO ₂	O ₃	CO
		μg/m ³	μg/m ³	μg/m ³	μg/m ³	μg/m ³	mg/m ³
四川	资阳	20	31	11	7	145	0.8
四川	阿坝	12	16	9	5	90	0.4
四川	甘孜	7	14	16	2	96	0.3
四川	凉山	12	20	13	10	114	0.9
贵州	贵阳	10	17	13	5	95	0.6
贵州	六盘水	11	20	10	8	114	0.6
贵州	遵义	11	20	10	3	114	0.6
贵州	安顺	12	17	6	6	107	0.8
贵州	毕节	18	25	10	6	114	0.6
贵州	铜仁	7	13	7	3	101	0.3
贵州	黔西南	6	13	8	5	84	0.7
贵州	黔东南	9	14	9	3	91	0.6
贵州	黔南	5	8	6	4	83	0.6
云南	昆明	11	20	11	6	105	0.6
云南	曲靖	11	19	9	5	112	0.7
云南	玉溪	10	20	11	8	97	0.8
云南	保山	11	30	6	5	101	0.6
云南	昭通	15	24	13	6	115	0.5
云南	丽江	11	19	10	7	95	0.6
云南	普洱	15	18	6	8	79	0.6
云南	临沧	19	27	10	6	92	0.6
云南	楚雄	10	15	6	5	94	0.6
云南	红河	10	15	7	7	74	0.5
云南	文山	10	16	8	5	77	0.4
云南	西双版纳	13	22	9	8	71	0.6
云南	大理	13	23	9	6	100	0.8
云南	德宏	18	34	11	9	101	0.8
云南	怒江	17	25	12	7	95	0.5
云南	迪庆	8	18	9	8	103	0.4
西藏	拉萨	7	13	11	7	157	0.4
西藏	日喀则	4	13	6	5	155	0.6
西藏	昌都	6	8	7	6	136	0.4
西藏	林芝	6	6	4	8	113	0.4
西藏	山南	6	14	7	6	148	0.4
西藏	那曲	8	18	6	5	155	0.6
西藏	阿里	8	16	6	6	190	0.5
陕西	西安	21	54	22	6	195	0.5
陕西	铜川	23	57	19	7	191	0.6
陕西	宝鸡	19	38	18	8	164	0.6
陕西	咸阳	24	60	24	5	208	0.6
陕西	渭南	23	58	23	10	195	0.6
陕西	延安	20	53	26	5	156	0.6

省区市	城市	PM _{2.5}	PM ₁₀	NO ₂	SO ₂	O ₃	CO
		μg/m ³	μg/m ³	μg/m ³	μg/m ³	μg/m ³	mg/m ³
陕西	汉中	18	34	13	9	160	0.8
陕西	榆林	22	53	23	13	171	0.6
陕西	安康	17	33	8	7	138	0.6
陕西	商洛	21	47	15	8	158	0.8
甘肃	兰州	22	41	23	11	162	0.4
甘肃	嘉峪关	20	63	14	14	150	0.6
甘肃	金昌	26	64	10	15	154	0.6
甘肃	白银	18	41	16	25	148	0.8
甘肃	天水	17	32	13	8	155	0.5
甘肃	武威	21	54	14	5	150	0.4
甘肃	张掖	22	56	11	7	158	0.4
甘肃	平凉	18	45	22	9	164	0.5
甘肃	酒泉	20	67	15	10	146	0.4
甘肃	庆阳	17	45	9	4	157	0.4
甘肃	定西	20	41	14	5	146	0.3
甘肃	陇南	12	36	9	8	130	0.6
甘肃	临夏	22	29	10	6	145	0.4
甘肃	甘南	16	27	14	6	136	0.8
青海	西宁	21	33	21	13	159	1.3
青海	海东	19	35	14	10	158	0.7
青海	海北	17	24	9	14	154	0.5
青海	黄南	10	28	2	10	141	0.8
青海	海南州	12	23	12	12	140	0.5
青海	果洛	11	16	10	8	144	0.5
青海	玉树	3	5	5	9	163	0.5
青海	海西	13	24	8	14	146	0.6
宁夏	银川	27	64	21	11	168	0.6
宁夏	石嘴山	24	57	24	16	180	1.0
宁夏	吴忠	22	61	19	10	180	0.5
宁夏	固原	13	30	13	5	148	0.4
宁夏	中卫	22	62	18	7	160	0.5
新疆	乌鲁木齐	12	33	17	6	147	0.4
新疆	克拉玛依	9	22	8	9	129	0.4
新疆	吐鲁番	20	63	18	7	142	0.4
新疆	哈密	16	48	13	4	146	0.4
新疆	昌吉	10	35	17	8	140	0.5
新疆	博尔塔拉	12	31	13	9	129	0.4
新疆	巴音郭楞	20	67	15	4	135	0.3
新疆	阿克苏	23	66	18	4	140	0.6
新疆	克孜勒苏	23	57	5	10	146	0.4
新疆	喀什	16	86	16	4	140	0.3
新疆	和田	40	147	9	6	130	0.6

省区市	城市	PM _{2.5}	PM ₁₀	NO ₂	SO ₂	O ₃	CO
		μg/m ³	μg/m ³	μg/m ³	μg/m ³	μg/m ³	mg/m ³
新疆	伊犁	17	41	19	7	140	0.7
新疆	塔城	12	33	4	6	89	0.2
新疆	阿勒泰	8	28	10	6	113	0.5
新疆	石河子	12	31	11	7	128	0.5
新疆	五家渠	16	45	13	7	143	0.4